

ASHIGIN REPORT

2022



カーボンニュートラルへの取り組みが、
「選ばれる」競争力に

足利銀行も一緒に!

海を渡った栃木のたまご

 足利銀行

Contents

01 トップメッセージ

03 **特集**
持続可能な社会の実現に向けて
サステナビリティへの取り組み

05 **特集**
カーボンニュートラルへの取り組みが
「選ばれる」競争力に

07 **特集**
足利銀行も一緒に!
海を渡った栃木のたまご

09 さまざまな経営課題に対応できる
ソリューション体制

11 あしぎんの
ライフプランコンサルティング

15 さまざまな世代のお客さまに
寄り添うための取り組み

17 楽しい情報発信中♪
あしぎん公式SNS

18 こんなところに足利銀行

19 営業エリアのご案内

21 会社概要
財務データ



株式会社足利銀行 取締役頭取

清水 和幸

持続可能な社会の実現に向けて ～「グループサステナビリティ方針」の制定～

平素より足利銀行グループ各社に対しまして、一方ならぬご愛顧を賜り、厚く御礼申し上げます。

私たちを取り巻く環境は、少子高齢化や人口減少などによる社会構造の変化や、デジタル化の進展に加え、脱炭素・循環型社会への移行といった新たな動きが加速しています。

新型コロナウイルスの感染拡大を契機に、ライフスタイルや価値観の多様化が進み、企業経営のあり方も大きく変化しています。

こうしたなか、地域の環境・社会課題への解決に取り組み、地域・お客さまと私たち自身の持続的成長の両立に向け、2022年3月に「グループサステナビリティ方針」を制定し、総合企画部内に「サステナビリティ推進室」を新設しました。持続可能な社会の実現に貢献するための取り組みをさらに加速してまいります。

2030年に向けた長期ビジョンと 新中期経営計画

地域とともに持続的成長を実現していくため、めぶきフィナンシャルグループでは「長期ビジョン2030」を策定し、2030年に目指す姿を「地域とともにあゆむ価値創造グループ」といたしました。

長期ビジョン2030の実現に向け、本年度スタートさせました「第3次グループ中期経営計画」は、「持続的成長に向け、進化に挑戦する期間」と位置付けています。預金・貸出のほか、

地域と共に生き、 地域の豊かさの創造に 寄与し続けてまいります。

皆さまには、平素より足利銀行をお引き立ていただき、誠にありがとうございます。

コンサルティングなどを加えたコアビジネスをしっかりと伸ばしつつ、非金融分野を含む事業領域の拡大に向けた取り組みによって、地域へ新しい価値を創造してまいります。

今年8月に地元企業と共同で設立しました地域商社の株式会社コレトチは、その取り組みの一つです。地域の優れた商品・サービス、関わる方の思いなど、本質的な価値を伝えることに焦点を当て、地域の魅力を発信してまいります。

気候変動への対策 ～SDGsへの取り組み～

気候変動問題、カーボンニュートラルへ向けた取り組みが重要度を増しています。大手企業では、自社が排出する温室効果ガスの管理だけでなく、原材料、製造した製品の運送・使用を含めたサプライチェーン全体を管理する取り組みを進めています。このような流れに取り残されないためにも、お客さまのカーボンニュートラルに向けた取り組みを支援することは、私たちにとっても喫緊の課題であると考えております。

当行では、2022年3月、事業活動における温室効果ガス排出量の把握と削減目標設定を支援するコンサルティングサービスを導入いたしました。お客さまの本業をご支援するサービスの一つとして、温室効果ガス排出量削減への具体的な取り組みをお手伝いするものです。そのほか、外部評価機関のレビューを組み入れたサステナビリティ・リンク・ローンなどの専用融資商品、SDGs宣言書策定支援サービスをはじめとした各種コンサルティングサービスを拡充しておりますので、ぜひ多くのお客さまに活用いただきたいと思います。

コンサルティング力の発揮に向けた 体制強化

地域の皆さまと課題を共有し、資金面のご支援はもとより、外部連携先なども活用しながら、コンサルティング機能を駆使して解決策と一緒に考えてまいりたいと考えています。

法人のお客さま向けのコンサルティング業務を担う担当者「ソリューションリーダー」を全店に配置いたしました。「事業承継」「人材紹介」「IT・システム化」「海外進出」などのさまざまな事業課題に対して、本部配置の各分野の専門コーディネーターと連携して強力に取り組んでおります。

個人のお客さまにおいても、ライフプランコンサルティングに力を入れてまいります。人生100年時代における“不安”や“困りごと”に対し、資産運用のご提案にとどまることなく、お客さまとご家族にいたるまで、ライフステージに合わせた専門的で最適なコンサルティングを提供しております。営業店の活動を本部が支援する体制をより一層強化するとともに、お客さまの人生をともに考えていく存在として、ブロック個人営業部に所属するCA（カスタマー・アドバイザー）を「LA（ライフプラン・アドバイザー）」に改め、さらに質の高いコンサルティング力の発揮に向け組織横断的に取り組んでまいります。

長期ビジョンの実現に向けた取り組みは、当行の企業理念である「地域と共に生きる」、地域の皆さまの「豊かさの創造に寄与する」ことにつながるものであります。私たち役職員一人一人が、「誇りと喜びをもって行動する」ことで、地域の皆さまのご期待にお応えできるよう、役職員一同全力を尽くしてまいります。引き続き足利銀行へのご支援、ご鞭撻を賜りますよう、よろしく願い申し上げます。

持続可能な社会の実現に向けて サステナビリティへの取り組み

【サステナビリティ推進室の設置】

サステナビリティとは「持続可能性」という意味です。この頃、頻りに耳にする「SDGs（持続可能な開発目標）」は、持続可能でよりよい世界を目指すために、2030年を達成期限とした国際目標です（SDGsのSはサステナブルの“S”）。私たちは、これまで以上に地域の環境・社会課題の解決と私たち自身の持続的な成長を両立し、地域の持続的な成長（サステナビリティ）に向けた取り組みを加速させてまいります。



サステナビリティ推進室
室長 藤野 直美

足利銀行では、サステナビリティ推進に関する企画の立案、統括等を行う部署として、2022年4月にサステナビリティ推進室を設置しました。私たちのサステナビリティへの取り組みの一部をご紹介します。

サステナビリティへの取り組みを牽引していきます！



グループサステナビリティ方針

株式会社めぶきフィナンシャルグループおよび当社グループ内会社は、グループ経営理念「質の高い総合金融サービスの提供を通じ、地域とともに、ゆたかな未来を創り続けます。」に基づき、地域の課題解決をはかることを通して、持続可能な地域社会の実現と企業価値の向上に努めてまいります。

経済



Economy



ものづくり企業展示・商談会

栃木県内の6信用金庫、2信用組合との共催により、ものづくり企業の販路拡大支援として、「ものづくり企業展示・商談会」を開催しました。



商談会の様子

SDGs宣言書策定支援サービス

お客様のSDGsに関する取り組みを評価、フィードバックするとともに、取り組み姿勢や活動を明文化（宣言書策定）するサービスです。
[お申込件数851社
うち宣言書策定完了先817社(2022年9月末現在)]



「SDGs宣言書」イメージ

株式会社コレトチ設立

2022年8月、足利銀行、下野新聞社、鈴木印刷、カテルの共同出資により、地域商社として「株式会社コレトチ」を設立しました。



りょうもう地域活性化パートナーシップ

当行と群馬銀行が主要かつ重要な営業エリアと位置付ける両毛地区において、互いのノウハウを共有し協力・協業することで、さらなる地域の活性化につなげています。

社会



Social



エコノミクス甲子園栃木大会

高校生に楽しく金融経済について学んでいただくことを目的として毎年開催しています。



2019年大会の様子

地元プロスポーツチームへの協賛

地元プロスポーツチームのスポンサーとして、冠協賛試合などを開催しています。地域の皆さまに夢や感動を与え、地域の活力につながるプロスポーツチームの活動を応援しています。



栃木SC冠協賛試合

あしぎん国際交流財団

1985年に設立し、栃木県における国際交流活動の促進と、諸外国との相互理解と協力関係を深め、国際性豊かな地域社会の創造に寄与することを目的として、国際交流団体や海外からの留学生への助成等を行っています。



あしぎん国際交流財団助成金交付式

栃木銀行との共同ATM設置

2022年7月、栃木県内の店舗外ATM77か所を共同ATMとしました。今後も地域の皆さまの利便性向上を目指し、他金融機関との連携をはかっていきます。

気候変動・環境保全



Environment



環境への取り組みに関する資金調達支援

グリーンローンやZEH向け住宅ローン・電動車向けマイカーローンなど、環境課題解決に向けた取り組みを支援する商品の提供により、お客様の気候変動・環境保全の取り組みを後押ししています。
※一部商品については金利優遇も有り

災害関連サービスの取り扱い開始

2022年7月より、お客様が自然災害時でも事業を継続できるよう損害保険会社と提携し、営業継続費用保険付融資「あしぎんBCサポート」を開始しました。

カーボンニュートラルに向けた取り組み

めぶきFGの目標である「2030年度のCO2排出量ネット・ゼロ」に向けて、当行自身のCO2排出量削減に取り組むとともに、お客様のカーボンニュートラル化を支援する商品も取り揃えています。

あしぎんの森

2012年から栃木県矢板市の0.49haを「あしぎんの森」とし、植樹を行うなど整備・管理を行っています。桜やモミジなど四季折々の植物が楽しめる森を目指しています。



緑の募金

緑の募金に長年取り組んでおり、2022年6月、これまでの活動に対し林野庁より感謝状を授与されました。



デジタル



Digital

足利銀行アプリ

2021年3月よりサービスを開始しました。随時、機能の改善と拡充を行うことでお客様に便利にご利用いただける銀行取引アプリを目指していきます。
▶p15,16をチェック!



来店予約サービス全店規模へ

店頭での待ち時間短縮を図るため、事前にご用件をお伺いする「来店予約サービス」を導入しています。2021年8月には全店規模の114店舗に拡大しました。



電子契約サービス

2022年2月より、ご融資における契約書を電子化する「電子契約サービス」を導入。パソコンやスマートフォンから電子証明書による電子署名を行うことで、契約手続きが完了。契約書への署名・捺印・記載等が不要となり、契約書に添付する印紙の負担もなくなります!

DX・IT人材の育成強化

行員のITリテラシーの底上げ・意識向上をはかるとともに、デジタルに関する専門性と実務能力を有し、行内およびお客様のDXを推進できる人材の育成に取り組んでいます。
[ITパスポート取得者: 862名 (2022年8月末現在)]

ダイバーシティ



Diversity



ダイバーシティ推進室の設置

2021年10月にダイバーシティ推進室を設置し、多様な人材がいきいきと活躍できる職場環境を目指して、自律的なキャリア形成やワークライフバランスの充実等に取り組んでいます。



ダイバーシティ推進室

女性活躍の推進

女性の活躍推進への取り組みが評価され、厚生労働大臣より「えるぼし認定企業」の認定を受けました。



ワークライフバランスの充実

- フレックスタイム制勤務の活用促進
- 在宅勤務制度の導入
- 男性職員の育児休暇取得の推進

高齢化への対応



休日ウェルサソン

◆人生100年時代を迎えて

■高齢者と家族のお困りごとへのワンストップサービス

<資産管理・承継>

- ・家族信託
- ・資産承継プランニング
- ・リバースモーゲージ型住宅ローン
- ・遺言信託
- ・遺産整理

<生活サポート>

- ・見守りサービス
- ・家事代行





カーボンニュートラルへの取り組みが、「選ばれる」競争力に

世界的にカーボンニュートラルに向けた動きが加速するなか、足利銀行では、お取引先の脱炭素化を支援するため、2022年3月より温室効果ガス排出量算定・削減目標設定を支援する「カーボン・マネジメントコンサルティングサービス」を導入しました。以前から気候変動への対応や環境に配慮した事業に取り組み、本サービスの利用をいち早く開始した大日光・エンジニアリングの事例をご紹介します。

なぜ「今」カーボン・マネジメントに取り組むのか



株式会社
大日光・エンジニアリング
代表取締役社長
山口 琢也

早く取り組むことが競争力に

カーボンニュートラルとは、いったい何から始めたら良いのだろうかと思っていました。そして、取引先（納品先）からも「サプライチェーンの発注企業に対して、環境に関する取り組みで競合他社との差別化をはかりたい。一緒に取り組んでくれるパートナーを探していきたい。」との意向を聞いていました。どうにか先行して取り組むことで、わが社の付加価値や差別化につなげたいと思っていたところ、今市支店からこのサービスが始まるという情報提供があり、取り組みを開始することを決めました。

取り組みをはじめて

4月から取り組みがスタートして、排出量を算出するのに「そこまでやるの？」と大変に感じたこともありましたが、山口さんや舘野さんが、一つ一つかみ砕いて分かりやすく解説してくれているので、少しずつ霧が晴れるように理解できてきました。足利銀行の皆さんから一緒に作り上げようとしている気持ちがヒシヒシと伝わってきます。一緒に考えてくれていると感じています。

本質は「本業で環境に良いことを」

わが社では「SDGsとは何ぞや」という勉強会のなかで、今すべきことを逆算で考えるという「バックキャスト」の考え方を知り、営業の優先順位が変わりました。本質は「本業の中で環境に悪いことはやらない、

使わない。」ということです。SDGsの取り組みは、業務として結びつけることが重要。「儲かった時はやるけれど、儲からないとやらない事業や活動」はダメ。SDGsを「ボランティア的なこと」「時間がある時にやること」と考えてはダメ。そうした考えに基づいたステップを踏んでいくことが本質的な貢献である、というものです。この考え方に皆が腹落ちし、私自身も頭にガツンとききました。カーボンニュートラルに対しても同様に考えています。

環境への取り組みを企業文化に

受託生産のものづくりをしていると、日々の作業の繰り返しの中で、達成感・充実感や社会貢献度のようなことは感じにくいものです。しかし、今回の取り組みだけで、私自身の意識も社員の意識も随分変わってきています。もう他人事ではない。やらされ感ではなく、会社側の仕掛の一つとして、一人一人が自主的に環境に意識を向けていく取り組みにしていきたい。そして、環境に取り組んでいることを会社の特色として活かし、さらには、環境という取り組み自体をビジネスにできないかとも考えています。最終的には、事業として企業文化に定着させることが私たちの本当のゴールだと思っています。



お客さまにご理解いただけるまで丁寧に



営業推進部 本業支援室
部長代理 舘野 暢哉

2050年のカーボンニュートラル実現に向けて、政府は2030年には「温室効果ガスを2013年比で46%削減」という中間目標を設定しています。また、国内大手企業においてはサプライヤーに対してCO₂などの温室効果ガス削減目標の設定を求める動きも広まりつつあります。このような中で、カーボンニュートラルを目指すお客さまを支援するため、2022年3月にカーボン・マネジメントコンサルティングサービスを開始しました。

温室効果ガスの削減に取り組むうえでは、まずは現状の排出量を算定し、排出量の大きい拠点や項目を把握することが重要です。そうすることで、効果的な削減手段を選択し、実行に移すことができます。

カーボンニュートラルに取り組むことは、企業価値の向上に加え、エネルギー使用の最適化によるコスト削減効果も期待できます。ご相談いただいたお客さまには、脱炭素社会の実現に向けたさまざまな取り組みや、国際的な枠組みなどの周辺情報も交えながら丁寧にご説明することで、納得して取り組みを開始していただきたいと考えています。



営業推進部 本業支援室
企業支援コーディネーター
山口 栄二

カーボンニュートラルとは



地球温暖化の原因であるCO₂を含む温室効果ガスの実質的な排出量をゼロにすること。「脱炭素」や「ゼロカーボン」などとも呼ばれます。日本では、2050年までに脱炭素社会になることを目指しており、すでにトヨタ自動車や積水ハウスなどは仕入れ先に対してCO₂削減目標を設定し、削減に取り組むことを要請しています。

低炭素から脱炭素へ向けて進む国際的なルールづくり

1992年	1997年	2015年	2021年
地球サミット 国際的に気候変動に取り組む枠組みが始まる	京都議定書 先進国に初めてCO ₂ などの削減目標が示される	パリ協定 気温上昇を+1.5℃に抑えることが、途上国を含む世界の努力目標となる SDGs採択 持続可能な社会に向けた全世界共通の目標が決定	改正地球温暖化対策推進法成立 2050年までの脱炭素の実現に向けた政策を継続することを国内外に約束

特集
本業支援

足利銀行も一緒に! 海を渡った栃木のたまご

日本の食卓に欠かせない食材である「たまご」。高品質な日本産の卵は、海外でも需要が高まっています。栃木県大田原市にある稲見商店では、飼料店の強みを活かしたこだわりの卵を武器に、栃木県として初めて香港への直接輸出に挑戦。足利銀行もその挑戦に伴走しました。お客さま以上の熱意と当事者意識で伴走支援した成果をご紹介します。



大田原市

稲見商店の挑戦

「輸出」ということについては数年前から考えていたが、現実的にはかなりハードルが高いだらうと思っていました。申請の手続き、英文書類の作成支援など、正直、「銀行がここまでやってくれるのか」というのが感想です。実現できたのは、担当してくれた近藤さんの熱心なサポートによるものと思っています。取引は始まったばかりで、これから取引を成長・拡大させていくためには香港バイヤーとのより確かな信頼関係の構築が不可欠。しかし、海外とのやりとりで文化の違いを感じることは多く、ぜひ香港事務所には仲介となるような協力をお願いしたいと思っています。今回の取り組みへの反響は大きく、海外への想いはあっても、踏み出せずにいる地元企業は多いと感じています。足利銀行には、そういった埋もれているニーズをぜひ発掘して欲しいです。



有限会社稲見商店
常務取締役 稲見 正之

お客さま
(香港バイヤー)からは
赤みがかかった黄身と
味の濃さが好評!



Data 》有限会社 稲見商店

昭和29年飼料店として設立。飼料販売と並行して始めた鶏卵の販売事業も大きく成長。飼料店ならではの独自飼料を開発し、高品質な鶏卵を生み出すことに成功。代表ブランドの「那須御養卵」などのほか、貴重な純国産鳥が産む「さくら」、濃厚なコクと深みが特徴の「極」などがある。

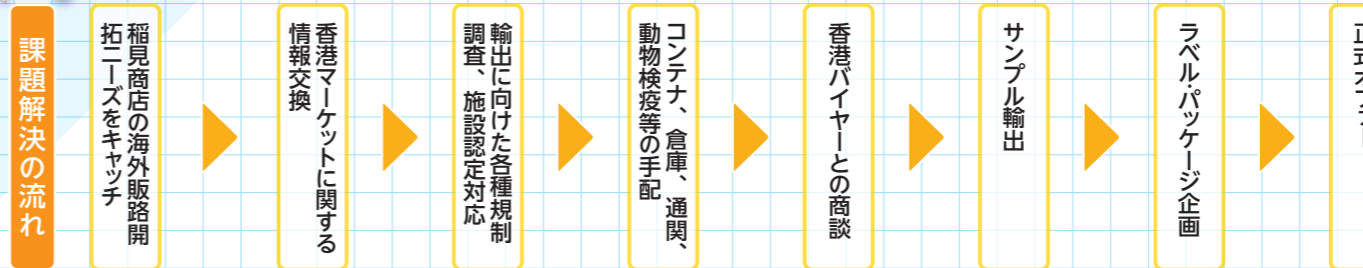
日本産鶏卵専門の レストランも

香港では、日本産鶏卵のみを取り扱うレストランが出店するほど日本産の卵の人気は高まっています。オムライスや親子丼などは、日本料理の定番として親しまれています。日本産鶏卵の人気は年々高まっているので、今後ますます業務用・家庭向けの市場拡大が期待されます。



足利銀行も一緒に!

鶏卵輸出は、足利銀行にとっても初めての取り組みであり、営業推進部を中心に香港事務所や栃木県とも連携し、各種規制への対応や物流、価格設定など、クリアしなければならない課題を一つ一つ解決していきました。



営業推進部
部長代理 近藤 祐介

鶏卵の直接輸出は右も左もわからないことだらけで、まず課題の洗い出しからスタートしました。栃木県や当行の香港事務所、提携先の国際物流事業者などと連携し、一つ一つ調べながらの取り組みとなりました。今回の取り組みに携わらせていただき、私自身が成長させていただいたと感じています。鶏卵輸出は始まったばかりで、まだまだ挑戦の途中です。お客さまの成長と発展のお手伝いができるよう、今後も邁進していききたいと思います。

稲見商店様を担当させていただいてから、稲見常務と会社の将来的なビジョンや今後の取り組みについて対話を重ね、さまざまな課題があることをお互いに共有するなかで「海外輸出」の考えを知ることができました。同じような課題を持つ企業は多いと感じていますので、今後も、お取引企業様との深いコミュニケーションを通じて、顕在化している課題だけでなく、潜在的な課題についても一緒に考えていける存在になりたいと思います。



大田原支店
係長 芳賀 直人

こだわりのパッケージ



現地での商品名は稲見商店の「稲」と縁起が良いとされる「神」を組み合わせ「稲神」となりました!

FOR BUSINESS さまざまな経営課題に対応できる

ソリューション体制

コンサルティング業務を担う

ソリューションリーダー

お客様の真のニーズ・経営課題を把握するため、営業店の法人向けコンサルティング業務のリーダーとして、“ソリューションリーダー”を全店に配置しています。ソリューションリーダーは、課題解決に向け、これまで以上にお客様との密度の高いコミュニケーションをはかっていきます。



江曾島支店 係長 安形 勇輝

ソリューションリーダーは定期的な研修により、お客様のコンサルティングニーズにお応えするための知識・スキルの習得に努めています。

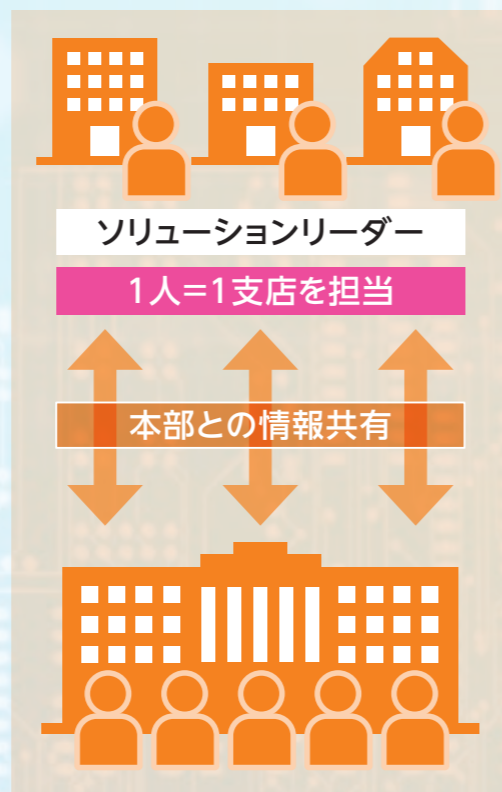
ソリューションリーダーの役割

多様化・高度化する経営課題の把握と最適な解決策のご提案

コンサルティングの視点で、多様化するお客様の課題を把握し、本部との共有化をはかることで、お取引先の事業計画策定、財務体質強化、事業承継やM&Aなど、最適なソリューションのご提案を目指します。

主な業務内容

- 事業承継、M&Aに関する提案
- 事業計画の策定、多様な資金調達手法の提案
- 本業支援、SDGsに関するコンサルティングの提案



専門分野に対応するスペシャリスト

本業支援室のコーディネーター

- 人材紹介 IT・DX化
- ものづくり 海外支援
- 企業支援

外部環境の変化から、お客様の課題・ニーズは多様化しており、複数の解決手段を必要とするケースが多くあります。本業支援室では、営業店との情報共有で把握したお客様の事業課題を多角的に捉え、それぞれの専門分野の知見を有するコーディネーターが最適な解決策をご提案します。

注目のコーディネーターをご紹介

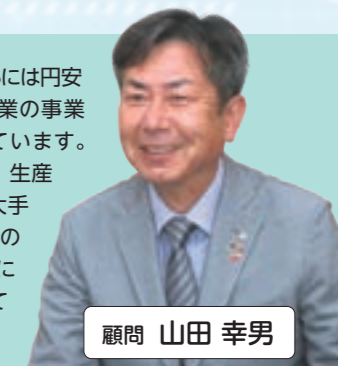


係長 入江 悠香

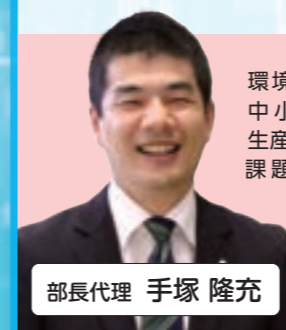
人材紹介
人材確保は多くの企業に共通した経営課題です。当行では地域の人的課題に対応すべく、さまざまな業種・職種の中途採用に対応しています。また、高校・大学の新卒採用のご支援にも取り組んでいます。

ものづくり

原材料・原油高、さらには円安など「ものづくり」企業の事業環境は大きく変化しています。事業戦略や生産・品質管理、生産効率化などの課題に対し、大手素材メーカーでの役員としての経験を活かし、企業の状況に応じたアドバイスを行っています。



顧問 山田 幸男



部長代理 手塚 隆充

IT・DX化
環境変化が大きい昨今、中小企業にとって労働生産性の向上は重要な経営課題です。当行では、業務全体を網羅的に捉えた課題整理と、デジタル技術を活用した業務効率化のご支援に取り組んでいます。

お客様のSDGsへの取り組みをサポートしています

お客様のSDGsへの取り組みに関し、当行ではさまざまなサービスを通じ、SDGs宣言書の策定や取り組みをサポートしています。

(サービスの例)

- ・温室効果ガス排出量の把握と削減
- ・SDGs関連研修の企画・運営 等



係長 井片 優花

地域の未来のために

他金融機関との連携

地域の抱える課題に対して、営業エリアを同じくする他の金融機関と連携し、ともに解決をはかっていきます。

栃木県内6信用金庫・2信用組合との連携協定（取引先の課題解決）

2021.11 「とちまるアライアンス」

群馬銀行との連携協定

(地域の産業活性化・課題解決、お客様サービスの向上)

2022. 1 「りょうもう地域活性化パートナーシップ」

栃木銀行との連携（業務効率化、CO2排出量削減）

2022. 7 共同ATMの営業開始

11 行内メール便※の共同運行（予定）

※ 行内メール便…支店・本部・集中部署を巡回・運行し、各種書類等を搬送する業務



りょうもう地域活性化パートナーシップ

「あしぎんのライフプランコンサルティング」

お客さまご自身からご家族まで お客さまの人生を 一緒に考える存在になりたい

LA (ライフプラン・アドバイザー) とは

資産運用のご提案に留まることなく、お客さまご自身からそのご家族にいたるまで、お客さまの人生に寄り添い、お客さまお一人お一人のライフプランやライフステージに基づいた適切なアドバイスを行うことで、不安を解決することがLA (ライフプラン・アドバイザー) の役割です。



ライフプラン・アドバイザー
宇都宮東ブロック個人営業部
塩田 理公

話しにくいことだからこそ、伝えていく

「お金」のことは他人に話づらいものです。特に「相続」と聞くと「まだまだ先のこと」「死んだあとのことなんて・・・」と話題にしにくいテーマだと思います。それでも、頭のどこかに置いておいてほしい、という気持ちでお伝えしなければと思っています。

きっかけは、ある60代のお客さまを担当したことです。初めて相続の話をした時は何も関心を示されなかったのですが、その後お客さまから「もう一度話したい」と連絡がありました。ご病気が見つかっていて、「残された時間で、法定相続人以外の方に資産を遺す手続きをしたい」とのことでした。遺言書の作成は煩雑で時間がかかります。入院先から特別外出許可をとっての資料作成など、お客さまご自身にも大変なご負担だったと思います。ようやくすべての手続きを終えたのはお話をいただいてから数ヵ月後でした。それからほんの数日後にお客さまは旅立たれました。

あの時の相続に関する会話がなければ、お客さまの想いは遺せなかったかもしれません。お客さまの最後のお手伝いができたという安堵の気持ちと同時に、敬遠されがちな亡くなる時のお金のことをしっかりと伝えていかなければ、と心に刻んだ出来事でした。

知識を蓄え、信頼される人に

ライフプランやライフステージは人それぞれで、お客さまへの適切なご提案をするためには「コミュニケーション」と「知識」が不可欠であると考えています。

私の場合は、保険の見直しをきっかけに、お客さまのライフプランなどをお伺いするなかで必要なアドバイスやご提案をしています。足りない知識は他のLAや本部にサポートしてもらっています。

大学時代は競技かるたに打ち込み、全国大会で優勝した経験もあります。集中力と記憶力には自信があるので、お客さまのお役に立てる知識をどんどん蓄積していきたいです。目指しているのは、信頼があって気軽になんでも相談できる「銀行員らしくない銀行員」です。



人生100年時代と言われるなか、お客さまの抱えるお悩みや不安はさらに多様化しています。あしぎんでは、介護や相続、資産承継、不動産対策といった金融サービスをはじめ、見守り、家事代行など生活全般のお困りごとまで、お客さまのライフプランやライフステージにおけるさまざまな不安に、より専門的かつ高度なご提案を行ってまいります。



ライフプラン・アドバイザー
佐野ブロック個人営業部
岩崎 志穂



お客さまのことを深く知り 適切なタイミングで情報提供を

私たちの大切な役割の一つは、「お客さまをよく知り、必要なタイミングで適切なアドバイスを行うこと」だと思っています。人生のなかで、お金のことを考える必要があるタイミングがいくつかあります。単にライフイベントに合わせるだけでなく、マーケットの状況や今後の見通しなどから、お客さまの求めるライフプランを実現するために必要なタイミングで情報提供できるのは、私たちだからこそできることだと感じています。

私たちのグループでは、毎月マーケットの分析を行い、情報提供をする必要があるお客さまについて話し合っています。たくさん商品があるなかで、得意なものや単に人気のある商品に偏ることがなくなり、グループで議論して方針を決めるので、さまざまな考え方をすることもできます。特に、若手のLAにとっては良い勉強の場であると考えています。

お客さまの家族になった気持ちで

お客さまに必要なタイミングで情報提供を行うためには、お客さまの年齢、性別、家族構成のほか、「お客さまの考え方」を知ることがとても大切です。お客さまがどんなことに不安を感じるか、家族とどのように過ごし、どんな人生を歩んでいきたいか、お客さまご自身に興味を持ち、会話を続けていくこと。会話を重ねることが信頼関係につながっています。「損をしたい」と思っ取り引きする人はいません。だからこそ、お客さまにはリスクも含めて、理解いただくまで徹底してご説明し、どのような状況でも対応できる商品の組み合わせをご提案することを心がけています。

お客さま一人一人と家族になった気持ちで、当事者意識をもって接していきたいです。「岩崎さんに聞きたい」と言っていたことが、存在意義だと感じています。

より幅広く深掘りしたご提案の実践定着に向けて

個人向けコンサルティング業務に特化した営業店「ブロック個人営業部」を2020年10月に導入し、お客さまお一人お一人の豊かな未来づくりのお役に立てる体制構築に取り組んでおります。専門性を兼ね備えたブロック個人営業部長のもと、LAがお客さまの人生をともに考える存在として、さまざまな課題を解決するために適切な提案・アドバイスを行ってまいります。

本部にはプライベートバンキング室を設置し、財産コンサルタントなどLAをサポートする体制を整えています。ブロック個人営業部と本部との連携により、より幅広く深掘りしたご提案を行ってまいります。



コンサルティング営業部
部長 早川 聡

あなたのストーリーの隣にいたい。 あしぎんです。

お客さまご自身からご家族までお客さまの人生に関わるあらゆる ことに寄り添い、サポートしていきます。

資産承継



POINT **ふやす 運用**
保有資産を運用へ
 資産形成を継続しながら、余裕資産は運用によって膨らませていきましょう。定年などによって収入の増加が難しいなかでは、お金の「働いてもらう」ことが資産寿命を延ばすコツです。

POINT
国の税制優遇制度を最大限に
 個人の資産形成を後押しする国の税制上のメリット付与政策を活用しましょう。

POINT **資産をそだてる(運用・形成)**
資産をそだてる 形成
資産形成は「将来への備え」教育資金は0歳から
 早い段階から資金準備をすることで、無理なく将来の不安に備えることができます。特に教育資金は成長とともに高額になるため、子どもが小さいうちが貯め時です。

POINT
最大のポイントは「長期間」
 長い時間をかけることでリスクを分散させることができます。将来にわたって必要となる資金の総額を把握し、許容範囲でのリスクを取りながら、期待するリターンを狙いましょう。

POINT **つかう 消費**
住宅ローンは計画的に
 人生最大の買い物ともいえるマイホーム。購入にあたっては、借入計画をしっかりと立てましょう。ご検討の際はぜひプロにご相談ください。無理のない返済プランで、マイホームの夢をお手伝いします。

POINT
マイカー・教育ローンはWEBで完結
 マイカーや教育資金など資金使途が明確なローンで必要資金をお手伝いします。仮審査のお申し込みからお借入れまで、来店することなくスマホで手続きが完結します。



POINT **まもる 管理**
長い老後も豊かな生活を維持
 長い老後をいかに快適に過ごすことができるか。認知機能や判断能力の低下に備え、家族信託による資産管理や、見守り・家事代行など生活をサポートするサービスをご提供しています。

POINT **そなえる 介護**
長寿のリスクに備えよう
 ご自身、ご家族に介護が必要になった際、「家族に負担をかけたくない」と考えている人が増えています。ご自身・ご家族の介護に備えたお金の準備が必要です。厚生労働省の推計では、2025年には65歳以上の5人に1人が認知症になるとされています。

POINT **つなぐ 承継**
専門家に相談してトラブルを事前に回避
 家族の資産をスムーズに受け継ぐため、相続のトラブルの回避や節税に配慮して進めましょう。専門家の目を通して、しっかり手続きを行うことが重要です。

POINT **のこす 相続**
人生100年今後の生き方を見直そう
 人生100年時代において、大切な資産をどのように遺していくかを考えることは、人生後半をよりよく生きるうえでとても重要です。相続に詳しい専門家へ早めに相談し、課題と対策を考えましょう。▶p15-16をチェック!

あしぎんには、お客さまに
 適切なアドバイスを行う
 LA (ライフプラン・アドバイザー) がいます。
 → 詳しくはp11-12へ!

FOR RETAIL

さまざまな世代のお客さまに 寄り添うための取り組み

学生向けの金融教育講座の実施や高齢の方向けのセミナーのほか、お客さまのお取り引きをより便利にするサービスの拡充など、さまざまな世代の方に寄り添う取り組みを行っています。



幅広い世代に向けて 「金融リテラシー」への対応

人生100年時代において、安定した生活を続けていくためには、お金に関する正しい知識や判断力を持つことが大切です。足利銀行では、金融リテラシー向上をはかるための取り組みを行っています。

学生向け金融講座の提供

高校生や大学生に向け、投資信託やローン商品の知識やライフプランニングの重要性など、生活していくうえでの正しい知識や地域経済を支える金融に関する講座提供を行っています。



高校生への金融教室



大学生への金融講義

高齢の方向けセミナーの開催

相続に関する課題や対策について分かりやすく解説する「相続セミナー」を自治体の講座や銀行主催で開催しています。



相続セミナー

参加者の方からは、「どこに相談してよいかわからず悩んでいた」との声を多くいただきます。まずはお一人で悩まず、セミナーにご参加ください。円満な資産承継を実現するために精一杯お手伝いさせていただきます。



プライベートバンキング室
資産コンサルタント
渡辺 誠之

～リアルとデジタルの融合～ 多様化するお客さまのニーズへの対応

新型コロナウイルス感染症の影響により、生活様式も大きく変化し、インターネットやアプリを活用した非対面によるお取り引きへのニーズが高まっています。デジタルを活用した取引機能の拡充と、人にしかできない安心感などの付加価値のご提供により、デジタルとリアルの両面から、さまざまなお客さまのニーズにお応えしていきます。

オンライン取引専用「あしぎんマネーデザイン」

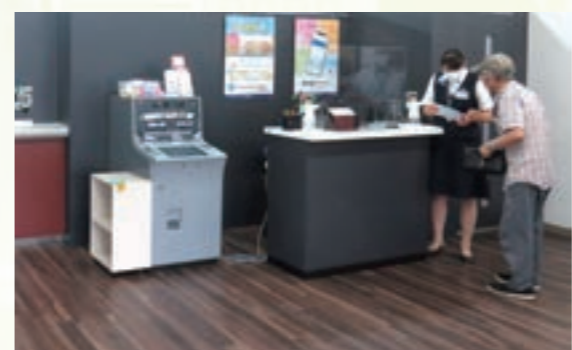
オンライン取引により、さまざまな世代のお客さまに、より身近に金融商品取引をご利用いただくことを目的とした金融商品仲介専門会社です。豊富な金融商品を取り扱う証券会社やオンラインでお申し込みが完結する保険商品のご案内を通じて、お客さまの利便性向上と資産形成の伴走支援を行っています。

あしぎんマネーデザイン [検索](#)



キャッシュレス店舗「ファストランチ」

2022年7月より、新たな店舗形態として、キャッシュレスの「ファストランチ」を導入しています。ロビーATMや、タブレット端末をお客さまご自身で操作いただくことにより、スムーズかつスピーディーにお手続き可能です。



ファストランチ

銀行取引アプリ「足利銀行アプリ」

キャッシュカードとスマートフォンにより、来店不要で利用開始できます。「簡単・便利・誰でも使いやすい」を実現するアプリとして残高・明細照会のほか、お振り込みなどの取引もできます。

ダウンロードはこちら



楽しい情報発信中♪

公式SNSでは、地域の魅力や各種イベント情報を発信しています。



あしぎん通信!

パスカル&ファミリーのラッピングバス「パスカル号」やめりえコンテストの様子など、足利銀行が関わる地域のイベントの様子や取り組みなどを発信しています。宇都宮市内を走る「パスカル号」をぜひ探してみてください。

楽しく学べる「お金の教室」

Instagramでは、「お金の教室」として資産形成・資産運用やお金に関する豆知識などを発信しています。スキマ時間にパスカル&ファミリーと「お金」について楽しく学べるコンテンツです。



駐在員発! 海外レポート

足利銀行・常陽銀行の海外駐在員からの情報をもとに、現地ならではのローカルな話題をお届けしています! 海外のグルメやスポット、文化を感じて、旅行気分を味わってください。



栃木のスポーツ情報

Twitterでは、スポンサーとなっているプロスポーツチームの情報を発信しています! ここでしか見られない選手の写真も! あしぎん公式SNSから栃木のスポーツを盛り上げていきます!

地域の魅力を発信中!

地域のおすすめスポット・グルメを中心にご紹介しています。当行のお取引先に現地取材にご協力いただき、こだわりや商品等の一押しポイントはもちろん、SDGsへの取り組みなど企業の魅力をお伝えしています!

あしぎん公式SNSサイト!



こんなところに足利銀行



持続可能なまちづくりへのさまざまな取り組みに足利銀行も携わっています。

✓ PFIによる取り組み

小山市立体育館

2021年7月にオープンした小山市立体育館は、PFI事業として県内企業5社を含む複数企業の出資により設立された特別目的会社「思川PFIパートナーズ(株)」により整備され、小山市へ引渡した後、同社が本施設の運営・維持管理を行っています。足利銀行はアレンジャーとして融資金融機関の取りまとめを行うとともに、施設整備に係る資金を融資しています。現在、本施設は小山市民の健康づくりとスポーツ拠点として利用されています。



PPP/PFIセミナー

公共施設整備に関し、PPP/PFIへの理解を深めていただくため、地方公共団体の担当職員の方を対象にセミナーを開催しています。常陽銀行、群馬銀行とも連携し、近隣県の情報提供も積極的に行っています。



💡 PFIってなに?

PFI(プライベート・ファイナンス・イニシアティブ)とは、公共施設等の建設、維持管理、運営等を民間の資金、経営能力および技術的能力を活用して行う手法をいいます。
足利銀行では、栃木県内において8件の事業に携わっています。

✓ 廃校の利活用

矢板市廃校利活用

少子化などによる学校の統廃合が進むなか、自治体からの廃校を有効活用したいというニーズに対し、足利銀行では取引先紹介等で支援しています。2019年に廃校した旧矢板西小学校は、田畑や山に囲まれた立地を活かし、ドローン空撮などを手がけるHCCソフト(株)がリノベーションを行い、スポーツITとドローンの実験施設として利活用しています。



✓ 再生可能エネルギーの地産地消・脱炭素化への取り組み

宇都宮市 地域新電力会社 宇都宮ライトパワー(株)の設立支援



地域の脱炭素化など地域の課題解決に向け、宇都宮市を筆頭に、足利銀行等が共同出資し、宇都宮ライトパワー(株)を設立しました。宇都宮市のごみ焼却施設「グリーンパーク茂原」のバイオマス発電等でつくられた電気を一部の市営施設やLRTなどへ供給することで、再生可能エネルギーの地産地消を推進し、「環境未来都市宇都宮」の実現を目指しています。



那須塩原市 地域新電力会社 那須野が原みらい電力(株)の設立支援



那須塩原市内でのエネルギー自給を目指すため、那須塩原市を筆頭に、足利銀行等が共同出資し、「那須野が原みらい電力(株)」を設立しました。那須塩原市では、「那須野が原グリーンプロジェクト」として、災害など非常時に強い「持続可能なまち」の実現に取り組んでおり、足利銀行ではグリーンローンによる資金調達の支援も行っています。

営業エリアのご案内

当行の営業エリア



足利銀行の店舗数は134か店(2022年9月30日現在)です。北関東を中心に栃木県以外にも41拠点をもつ「広域の地方銀行」として、お客さまのお役に立つ、幅広い金融サービスの提供に全力を尽くすことにより、地域ならびにお客さまの安定・発展に貢献してまいります。



海外駐在員事務所

香港

THE ASHIGAKI BANK LTD. HONG KONG REPRESENTATIVE OFFICE

バンコク

THE ASHIGAKI BANK LTD. BANGKOK REPRESENTATIVE OFFICE

足利銀行ではアジアの経済・金融の中心地である香港と、日系企業が多く進出するタイの首都バンコクに駐在員事務所を開設しています。

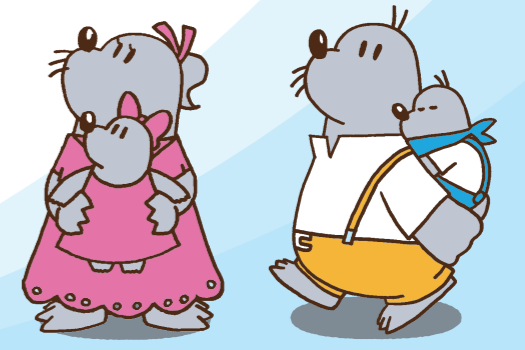
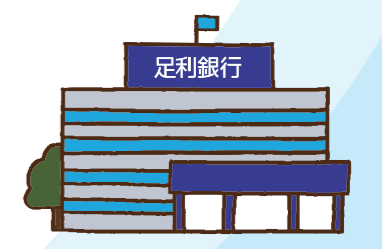
日本とは違う慣習・文化に戸惑いながらも、活気に満ちあふれるアジアの熱気を感じながら、最新の現地情報収集に努めています。

海外駐在員事務所では、アジア地域に拠点を有するお客さまや、今後進出を検討されているお客さまをサポートできるよう、引き続き金融・経済の現地情報を発信していきます。

営業所 / 出張所一覧

栃木県 宇都宮市 本店 宇都宮支店 県庁内支店 宇都宮中央支店 一条町支店 ○大谷出張所 峰町支店 雀宮支店 江曾島支店 駅東口出張所 中央市場支店 やなげ出張所 間屋町出張所 今泉町出張所 宇都宮西支店 岡本支店 インターパーク支店 清原出張所 宇都宮市役所支店 戸祭支店 宇都宮東支店 宇都宮北出張所 パスカル支店	振込第一支店 本店ブロック個人営業部 宇都宮中央ブロック個人営業部 宇都宮南ブロック個人営業部 宇都宮東ブロック個人営業部 宇都宮西ローンセンター 宇都宮東ローンセンター インターパークローンセンター ウェルサロン宇都宮西	○赤見出張所 田沼支店 葛生支店 佐野ブロック個人営業部 佐野ローンセンター	栃木市 栃木支店 新栃木支店 藤岡支店 大平支店 栃木西支店 都賀支店 岩舟支店 栃木ブロック個人営業部	河内郡 上三川支店	足利市 足利支店 東支店 六丁目支店 葉鹿支店 足利市場出張所 ○足利南支店 足利ブロック個人営業部	佐野市 佐野支店 佐野南支店 高砂町出張所	下都賀郡 壬生支店 おもちゃのまち支店 獨協医大出張所 野木支店 壬生ブロック個人営業部	小山市 小山南支店 小山東支店	犬塚出張所 小山支店 小山市役所出張所 間々田支店 小山北出張所 小山ブロック個人営業部 小山ローンセンター	下野市 小金井支店 石橋支店 自治医大出張所 南河内支店 下野ブロック個人営業部	鹿沼市 鹿沼支店 ○楡木支店 ○栗野支店 鹿沼東支店 鹿沼ブロック個人営業部	日光市 今市支店 日光支店 足尾支店	鬼怒川支店 大沢出張所 日光ブロック個人営業部	塩谷郡 宝積寺支店 塩谷支店	さくら市 氏家支店 喜連川支店 さくらブロック個人営業部	矢板市 矢板支店 矢板塩谷ブロック個人営業部	那須塩原市 塩原支店 西那須野支店 黒磯支店 黒磯西出張所 那須塩原駅前出張所 西那須野ブロック個人営業部 黒磯ブロック個人営業部	那須烏山市 烏山支店	那須郡 黒田原支店 那須出張所 馬頭支店	大田原市 大田原支店 ○黒羽支店 大田原南出張所 大田原ブロック個人営業部 大田原ローンセンター	真岡市 真岡支店 真岡西出張所 ○久下田支店 真岡ブロック個人営業部	芳賀郡 茂木支店 芳賀支店 益子支店 市貝支店 芳賀ブロック個人営業部	群馬県 桐生支店 新宿支店 館林支店 太田支店 太田南出張所 伊勢崎支店 桐生市場支店 大泉支店 前橋支店 前橋東出張所 渋川支店 高崎支店 桐生ブロック個人営業部 館林ブロック個人営業部 太田ブロック個人営業部 東群馬ローンセンター 前橋ローンセンター 高崎ローンセンター	川越支店 桶川支店 白岡支店 春日部支店 熊谷支店 本庄支店 深谷支店 秩父支店 行田支店 羽生支店 加須支店 所沢支店 熊谷ローンセンター 大宮ローンセンター 越谷ローンセンター 川越ローンセンター	茨城県 水戸支店 下館支店 結城支店 古河支店 古河東出張所 総和支店 つくば支店 古河野木ブロック個人営業部 つくばローンセンター	東京都 東京支店 王子支店 品川法人営業所	福島県 郡山支店
---	---	--	---	---------------------	--	---------------------------------------	--	------------------------------	--	--	--	------------------------------------	-------------------------------	-----------------------------	--	-------------------------------------	---	----------------------	--------------------------------------	--	---	---	--	---	--	---------------------------------------	--------------------

○ファストランチ



株式会社足利銀行

創業 1895年10月1日 本店 栃木県宇都宮市桜四丁目1番25号
 資本金 1,350億円 格付 A+ (格付投資情報センター)



企業理念

- 存在意義 「豊かさの創造に寄与する」
- 経営姿勢 「地域と共に生きる」
- 行動規準 「誇りと喜びをもって行動する」

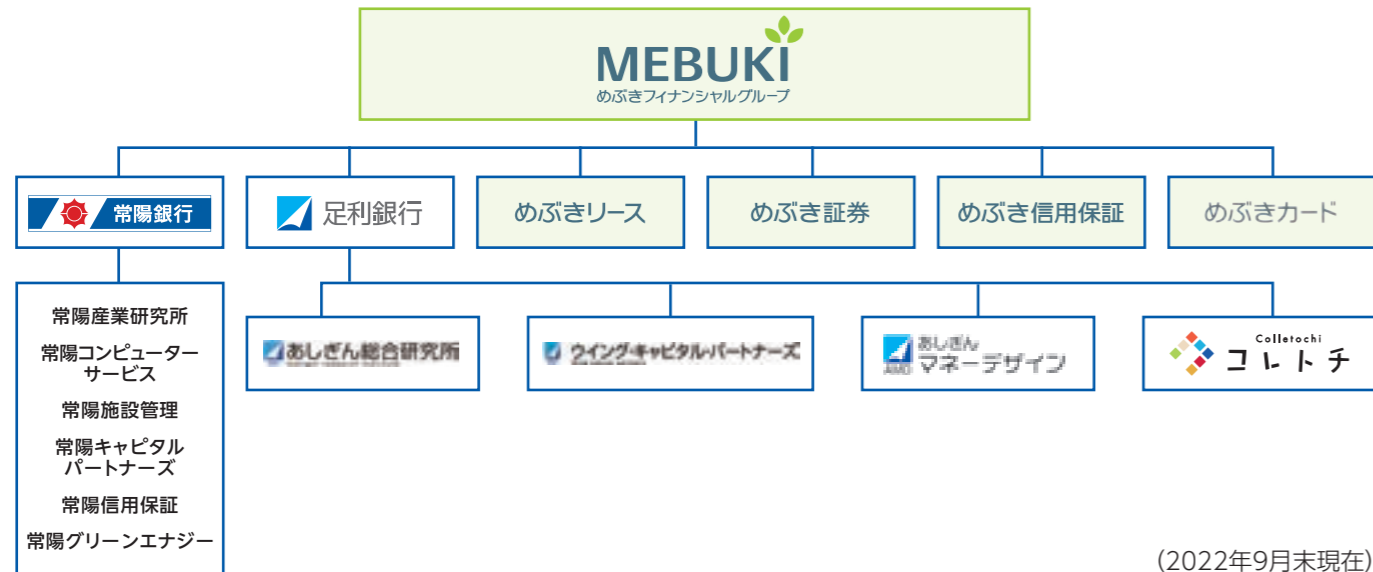
株式会社めぶきフィナンシャルグループ

設立年月日 2008年4月1日 (2016年10月1日商号変更) 本社所在地 [水戸本社] 茨城県水戸市南町二丁目5番5号 [宇都宮本社] 栃木県宇都宮市桜四丁目1番25号
 資本金 1,174億円 格付 A (格付投資情報センター)
 本店所在地 東京都中央区日本橋室町2丁目1番1号

グループ経営理念

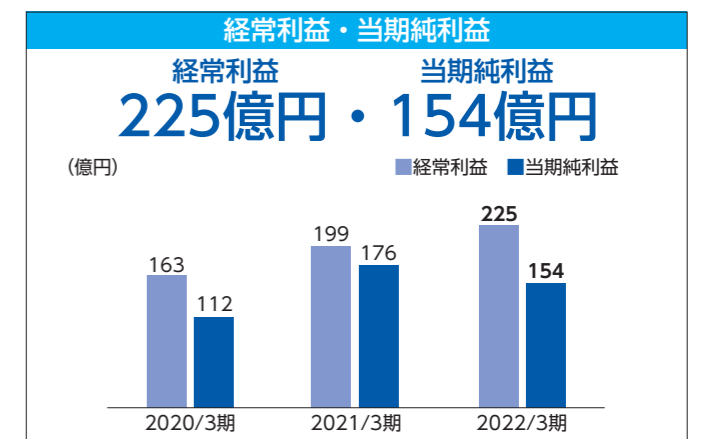
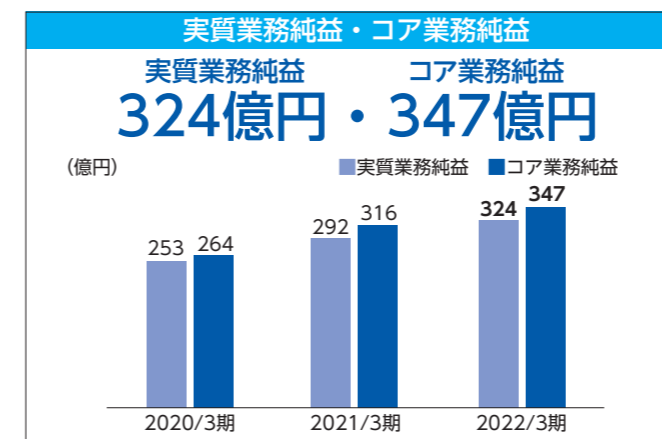
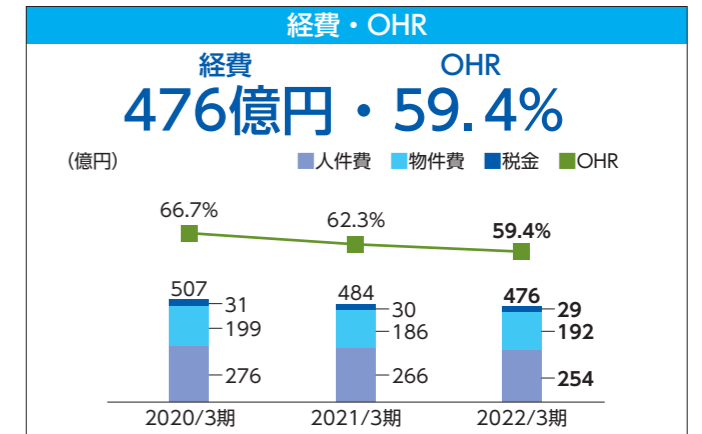
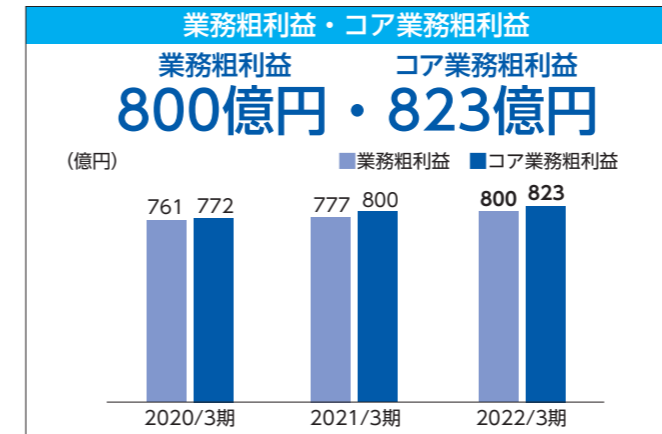
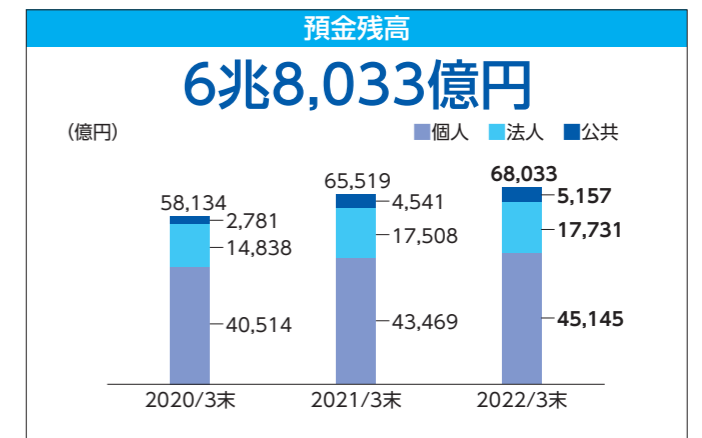
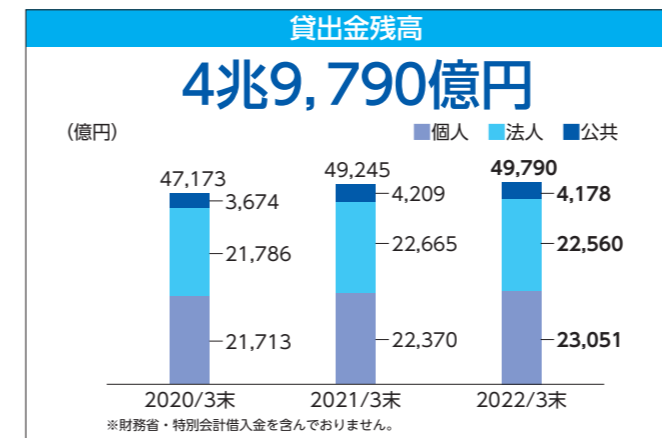
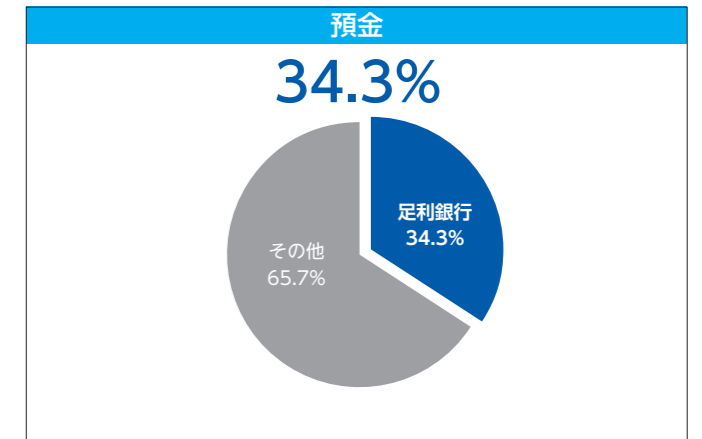
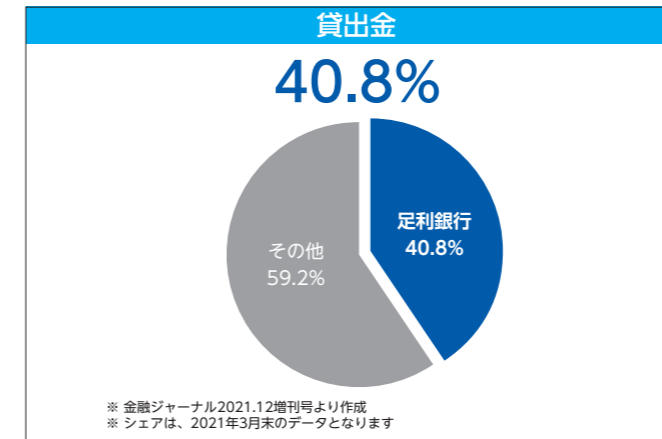
質の高い総合金融サービスの提供を通じ、地域とともに、ゆたかな未来を創り続けます。
 グループの創意を結集し、地域の持続的成長に貢献します。
 質の高い総合金融サービスの提供により、地域社会の課題解決を図り、地域とともにゆたかな未来を創造します。

グループ会社の状況



業績ハイライト (足利銀行単体)

〈栃木県内シェア〉



地域の皆さまとともに

