

第 158 回 あしぎん景況調査

(平成 24 年 11 月実施)

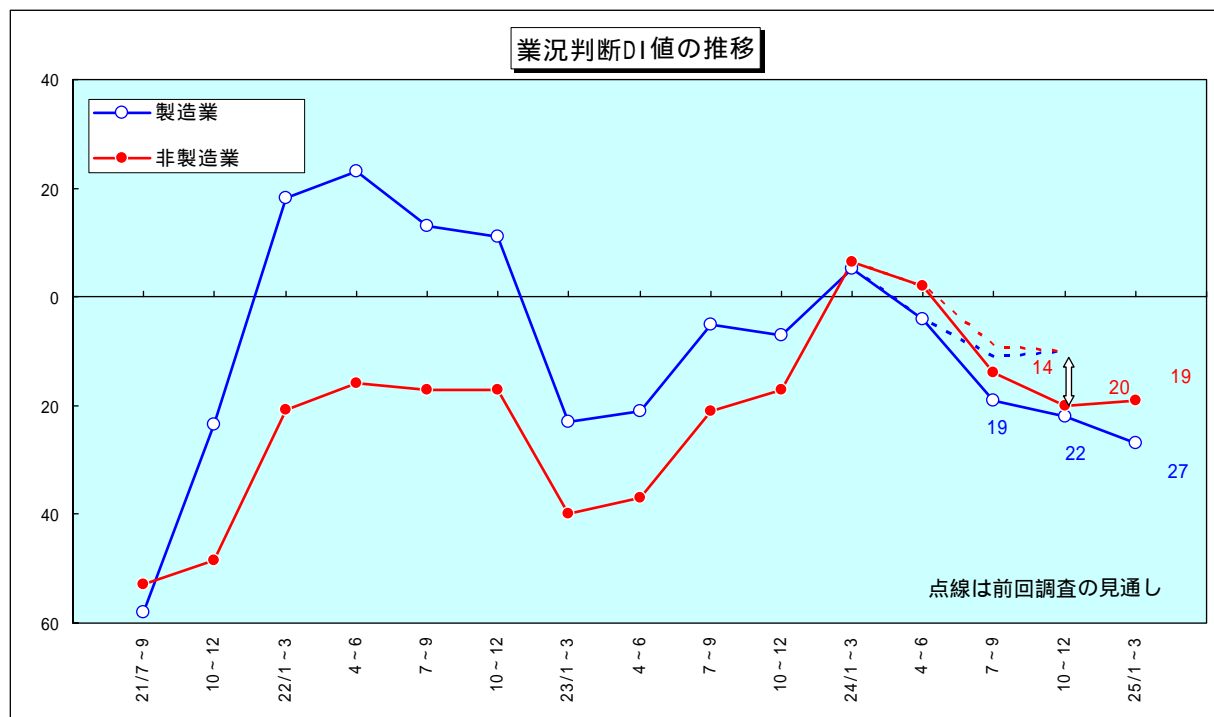
株式会社 あしぎん総合研究所

第158回 あしぎん景況調査

「景況感の悪化が鮮明に」

1. 今回のポイント

- ・ 今期（平成24年10～12月期見込み）の業況判断DI値をみると、製造業は22と前期（平成24年7～9月期実績）に比べ3ポイント下回った。また、非製造業は20と同6ポイント下回った。
- ・ 前回7月に実施した調査結果と比べると、製造業は12ポイント（前回24年10～12月期10今回22）、非製造業は10ポイント（前回10今回20）の下方修正となり、製造業・非製造業ともに景況感の悪化が鮮明になった。
- ・ 来期（平成25年1～3月期見通し）をみると、製造業が5ポイント低下の27、非製造業が1ポイント上昇の19と、製造業・非製造業ともに厳しさが続く見通しである。
- ・ 製造業の生産DI値をみると、今期8、来期11の見通しとなり、震災以降、持ち直していた生産活動が弱い動きをみせ始めている。また、非製造業の売上DI値をみると、今期、来期とも6と、マイナス基調が続く見通しであり、生産活動や売上の低下により企業収益が落ち込み、さらに設備投資にも影響を及ぼす懸念もある。



2. 業界天気図

製造業・非製造業ともに総じて厳しい。製造業は今期、「輸送用機械」、「精密機械」といった組み立て加工系が落ち込んでいる。また、「化学品」、「プラスチック」といった素材系の落ち込みも目立つ。非製造業は、特に「小売業」で厳しく、また、先行きについても小幅な改善にとどまる見通しである。

業界天気図

業種	実績 24/7~9	見込み 24/10~12	見通し 25/1~3	実績 24/7~9	変化方向	見込み 24/10~12	変化方向	見通し 25/1~3
製造業	19	22	27		→		↘	
飲・食料品	13	11	9		→		↗	
繊維品	30	22	19		↗		→	
木材・木製品	33	20	47		↗		↘	
紙・パルプ	38	19	25		↗		→	
化学品	7	33	13		↘		↗	
プラスチック	21	30	22		↘		↗	
窯業・土石	4	16	20		↘		→	
鉄鋼・非鉄	19	16	32		→		↘	
金属製品	24	17	26		→		↘	
一般機械	7	13	25		↘		↗	
電気機械	24	22	35		→		↘	
輸送用機械	2	39	31		↘		→	
精密機械	24	36	48		↘		↘	
その他	41	30	35		↗		→	

業種	実績 24/7~9	見込み 24/10~12	見通し 25/1~3	実績 24/7~9	変化方向	見込み 24/10~12	変化方向	見通し 25/1~3
非製造業	14	20	19		→		→	
建設	17	11	8		→		↗	
卸売	16	16	10		→		↗	
小売	26	45	39		↘		↗	
運輸	19	30	33		↘		→	
サービス	1	7	12		→		↘	

* 天気図の説明

(数字は業況判断DI値)

快晴	晴れ	薄日	曇り	小雨	雨	大雨
41以上	26~40	11~25	10~10	11~25	26~40	41以下

3. 調査要綱

- この調査は足利銀行の営業地域(栃木県、群馬県、茨城県、埼玉県の4 県)の景況を把握するため、定期的にアンケートを実施しているものである。
- 調査実施時期は平成 24 年 10 月中旬～11 月上旬、調査対象期間は平成 24 年 7～9 月期実績、平成 24 年 10～12 月期実績見込み、平成 25 年 1～3 月期見通しである。
- 調査対象企業数 1,902 社に対し、有効回答企業数 1,142 社、有効回答率は 60.0%であった。回答企業の業種別、所在地・規模別構成は以下のとおりである。

(1) 業種別構成 (単位：社、%)

	企 業 数	
	合 計	うち 中小企業
合 計	1,142 (100.0)	881 (100.0)
製 造 業	488 (42.7)	422 (47.9)
飲・食料品	54 (4.7)	40 (4.5)
織 維 品	27 (2.4)	27 (3.1)
木材・木製品	16 (1.4)	16 (1.8)
紙・パルプ	16 (1.4)	11 (1.2)
化 学 品	15 (1.3)	13 (1.5)
プラスチック	33 (2.9)	30 (3.4)
窯業・土石	25 (2.2)	23 (2.6)
鉄鋼・非鉄	31 (2.7)	26 (3.0)
金 属 製 品	46 (4.0)	43 (4.9)
一 般 機 械	56 (4.9)	50 (5.7)
電 気 機 械	54 (4.7)	46 (5.2)
輸送用機械	52 (4.6)	42 (4.8)
精 密 機 械	25 (2.2)	19 (2.2)
そ の 他	38 (3.3)	36 (4.1)
非 製 造 業	654 (57.3)	459 (52.1)
建 設	128 (11.2)	122 (13.8)
卸 売	122 (10.7)	96 (10.9)
小 売	123 (10.8)	48 (5.4)
運 輸	93 (8.1)	79 (9.0)
サ ー ビ ス	188 (16.5)	114 (12.9)

()内は構成比

(2) 所在地・規模別構成 (単位：社、%)

	合 計	うち 中小企業	栃木県内		栃木県外	
			うち 中小企業	うち 中小企業	うち 中小企業	うち 中小企業
合 計	1,142 (100.0)	881 (77.1)	646 (56.6)	494 (43.3)	496 (43.4)	387 (33.9)
製 造 業	488 (100.0)	422 (86.5)	276 (56.6)	233 (47.7)	212 (43.4)	189 (38.7)
非製造業	654 (100.0)	459 (70.2)	370 (56.6)	261 (39.9)	284 (43.4)	198 (30.3)

()内は構成比

(注 1) 企業規模は従業員数による。

製造、建設、運輸の3業種は300人以上、
卸売、サービスの2業種は100人以上、
小売は50人以上を大企業とし、それ未満
を中小企業とした。

(注 2) 表中および文中の「卸売業」、「小売業」、
「サービス業」に含まれる業種は次の通り。

- ・卸売業 ----- 繊維・衣服等、飲・食料品、建築
材料・鉱物・金属材料等、機械器
具、その他卸売業
- ・小売業 ----- 百貨店、総合スーパー、織物・衣
服・身の回り品、飲・食料品、自
動車・自転車、家具・じゅう器・
機械器具、その他の小売業
- ・サービス業 ----- 情報通信、不動産、飲食店、宿泊、
専門サービス、洗濯・理容、その
他の生活関連サービス業、娯楽、
廃棄物処理、自動車整備、機械等
修理、物品賃貸、広告、その他の
事業サービス、その他のサービ
ス業

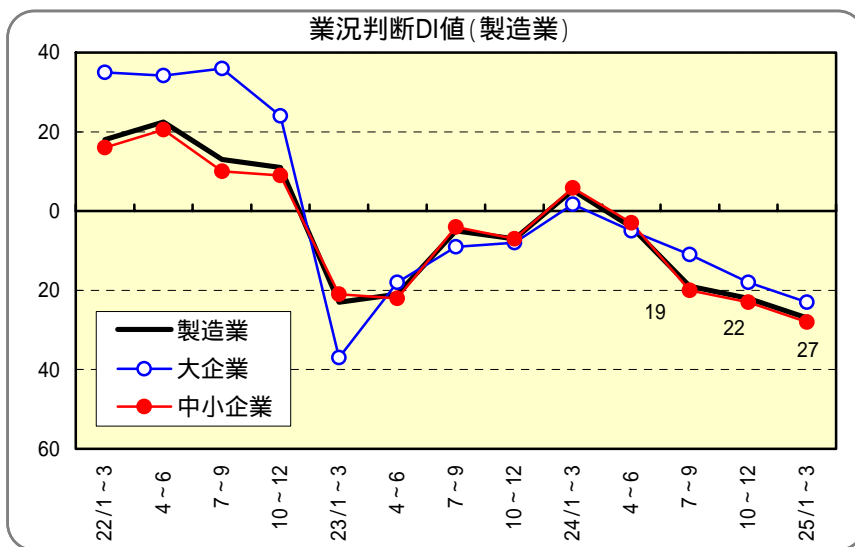
DI (Diffusion Indexの略)について

(説明) DIとは、有効回答企業数の合計を100%として「増加(好転)」とする企業の割合から「減少(悪化)」とする企業の割合を差し引いた数値である。たとえば業況に関するDI値がプラスのときは業況は好転、したがって景気は上昇・拡大局面、マイナスのときは下降・縮小局面と、景気の方角性を判断する指標として利用されていることから「景気動向指数」といわれる。本調査では、DIの「値」がプラスのときは符号なし、マイナスのときは「-」で符号を表示する。

1. 業況判断DI値

(1) 製造業

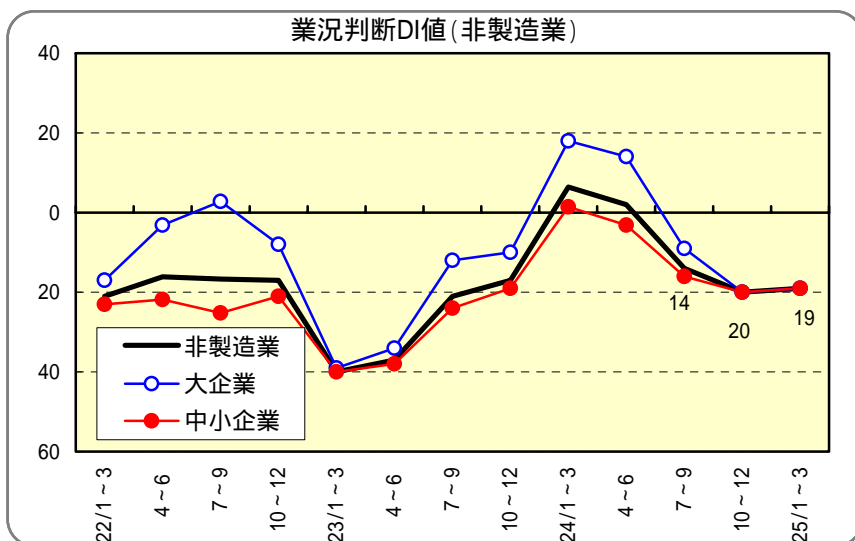
- ・ 今期は 22 と前期比 3 ポイント低下した。来期は 27 と今期比 5 ポイント下回る見通し。
- ・ 規模別にみると、大企業(今期 18 来期 23)、中小企業(今期 23 来期 28)と、大企業、中小企業ともに厳しい見通し。
- ・ 業種別にみると、「輸送用機械」、「精密機械」、「化学品」が厳しい。先行きについては、「輸送機械」、「化学品」は上向くもののマイナス基調が続く。また、「精密機械」は悪化の見通しである。



業況判断DI値		
業種別順位(今期)		
業種	今期	来期
	24/10~12	25/1~3
飲・食料品	11	9
一般機械	13	25
窯業・土石	16	20
鉄鋼・非鉄	16	32
金属製品	17	26
紙・パルプ	19	25
木材・木製品	20	47
繊維品	22	19
電気機械	22	35
その他	30	35
プラスチック	30	22
化学品	33	13
精密機械	36	48
輸送用機械	39	31

(2) 非製造業

- ・ 今期は 20 と前期比 6 ポイント低下した。来期は 19 と今期を 1 ポイント上回る見通し。
- ・ 規模別にみると、大企業(今期 20 来期 19)、中小企業(今期 20 来期 19)と、大企業、中小企業ともに厳しさが続く。
- ・ 業種別にみると、「小売」が厳しくなっている。
- ・ 先行きについては、「卸売」、「建設」、「小売」が水面下ながらも改善に向かう見通しである。一方、「サービス」、「運輸」は悪化の見通しである。

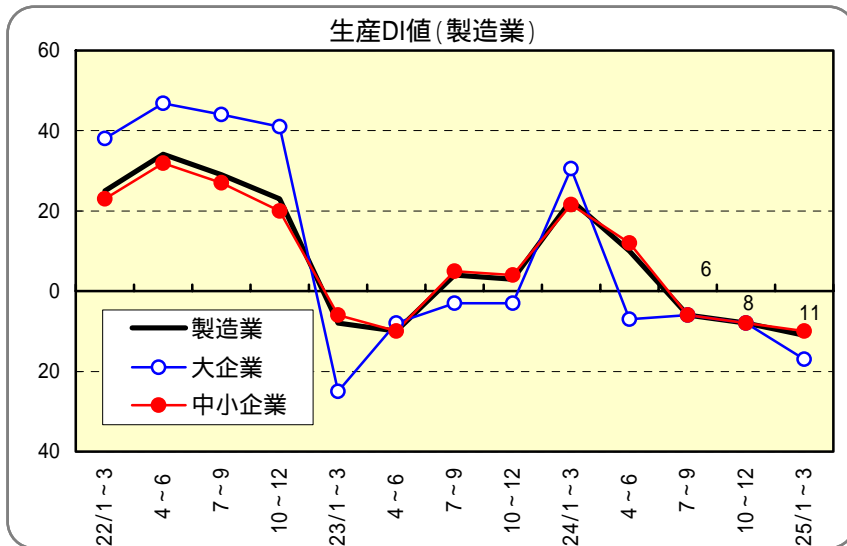


業況判断DI値		
業種別順位(今期)		
業種	今期	来期
	24/10~12	25/1~3
サービス	7	12
建設	11	8
卸売	16	10
運輸	30	33
小売	45	39

2. 生産・売上DI値

(1) 製造業

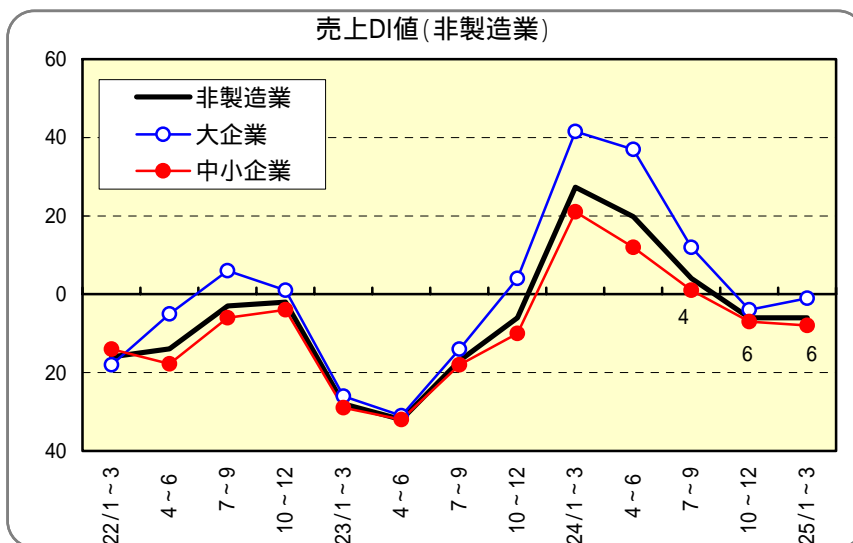
- ・ 今期は 8 と前期比 2 ポイント低下した。来期は 11 と今期を 3 ポイント下回る見通し。
- ・ 規模別にみると、大企業（今期 8 来期 17）、中小企業（今期 8 来期 10）と、中小企業に比べ大企業が厳しく落ち込む。
- ・ 業種別にみると、バラツキがみられる。「輸送用機械」、「プラスチック」、「電気機器」が厳しく、一方、「飲・食料品」、「繊維」は、プラス水準で推移する見通しである。



業種	業種別順位(今期)	
	今期	来期
飲・食料品	28	28
繊維品	22	15
紙・パルプ	13	25
木材・木製品	0	6
一般機械	0	20
鉄鋼・非鉄	3	3
窯業・土石	8	4
金属製品	9	9
その他	13	18
プラスチック	18	25
精密機械	20	20
電気機械	20	24
化学品	40	13
輸送用機械	42	35

(2) 非製造業

- ・ 今期は 6 と前期比 10 ポイント低下した。来期は 6 と今期比横ばいとなる見通し。
- ・ 規模別にみると、大企業（今期 4 来期 1）、中小企業（今期 7 来期 8）と、中小企業が厳しい見通し。
- ・ 業種別にみると、「小売」が今期 29、来期 27 と水面下に落ち込み、厳しさが続く。一方、サービスはプラス水準を確保する見通しである。

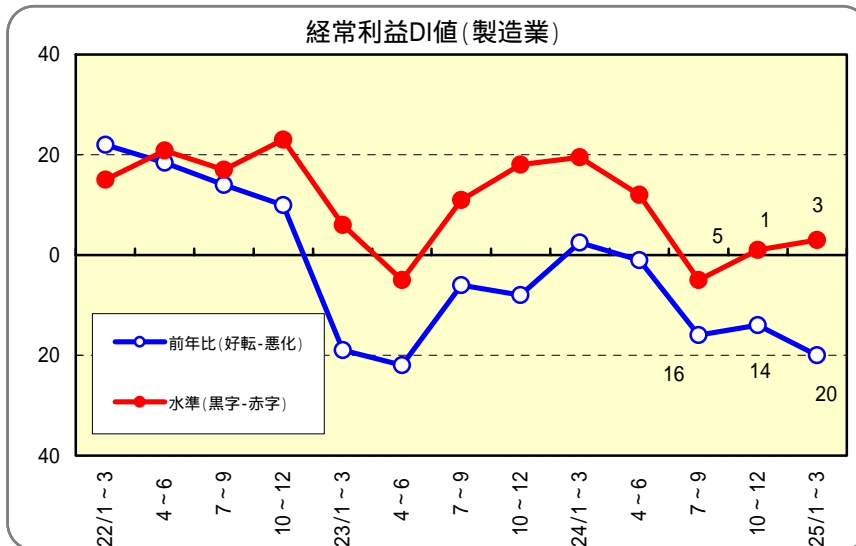


業種	業種別順位(今期)	
	今期	来期
サービス	8	6
建設	2	0
卸売	6	0
運輸	8	18
小売	29	27

3. 経常利益DI値

(1) 製造業

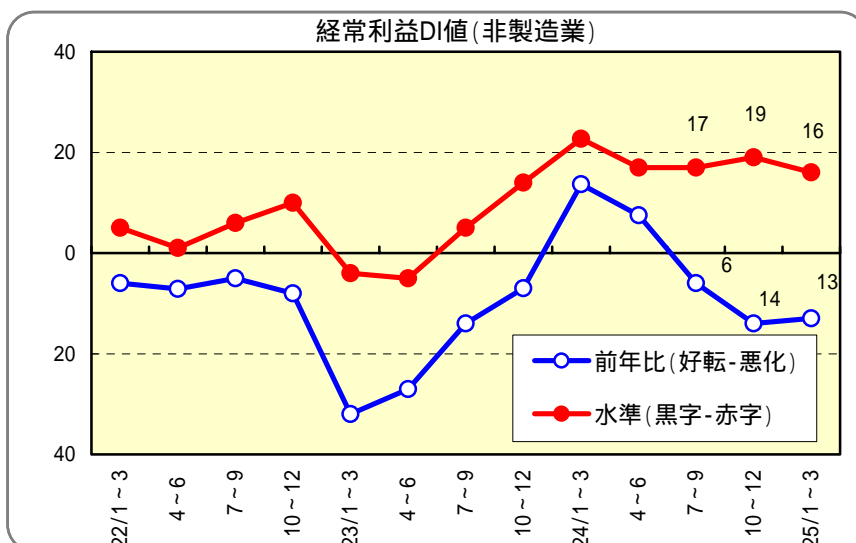
- 前年比増減DIをみると、今期は 14 と前期比 2 ポイント上昇した。来期は 20 と今期を 6 ポイント下回る見通し。規模別にみると、大企業（今期 14 来期 29）中小企業（今期 14 来期 18）と中小企業に比べ大企業が厳しい。
- 利益水準DI（黒字企業割合 - 赤字企業割合）をみると、今期は 1 と前期比 6 ポイント上昇した。来期は 3 と今期を 2 ポイント上回る見通し。規模別にみると、大企業（今期 6 来期 3）中小企業（今期 0 来期 3）と、ともに改善度合いが弱い。



経常利益前年比増減DI値 業種別順位(今期)		
業種	今期	来期
	24/10~12	25/1~3
紙・パルプ	13	31
飲・食料品	4	4
窯業・土石	0	4
木材・木製品	6	19
鉄鋼・非鉄	7	19
一般機械	9	25
金属製品	11	13
繊維品	11	8
化学品	13	27
プラスチック	18	16
電気機械	22	32
その他	25	25
輸送用機械	35	29
精密機械	40	40

(2) 非製造業

- 前年比増減DIをみると、今期は 14 と前期比 8 ポイント低下した。来期は 13 と今期比 1 ポイント上回る見通し。規模別にみると、大企業（今期 16 来期 14）中小企業（今期 12 来期 13）となった。
- 利益水準DIをみると、今期は 19 と前期比 2 ポイント上昇した。来期は 16 と今期を 3 ポイント下回る見通し。規模別にみると、大企業（今期 27 来期 31）中小企業（今期 15 来期 10）と大企業が上回る。

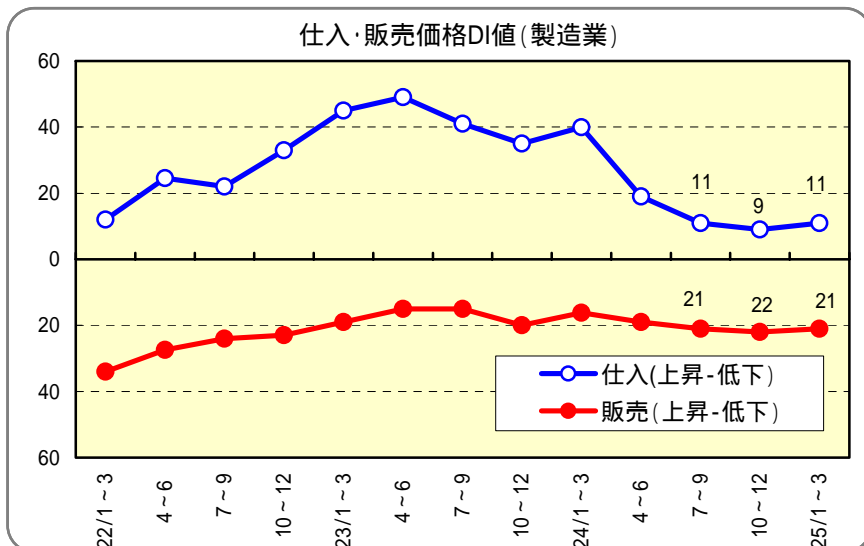


経常利益前年比増減DI値 業種別順位(今期)		
業種	今期	来期
	24/10~12	25/1~3
卸・売	4	6
サービス	7	7
建設	13	12
運輸	14	17
小売	33	29

4.仕入・販売価格D I 値

(1) 製造業

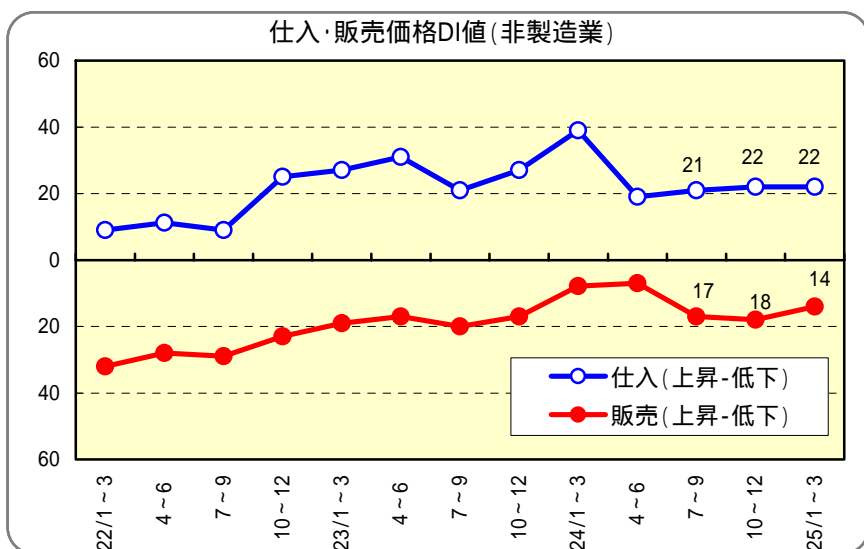
- 仕入価格D Iをみると、今期は9と前期比2ポイント低下した。来期は11と今期を2ポイント上回る見通し。規模別にみると、大企業（今期6 来期9）、中小企業（今期9 来期11）となった。
- 販売価格D Iをみると、今期は22と前期比1ポイント低下した。来期は21と今期を1ポイント上回る見通し。規模別にみると、大企業（今期24 来期24）中小企業（今期22 来期20）となった。



業種	業種別順位(今期)	
	今期 24/10~12	来期 25/1~3
飲食料品	50	54
窯業土石	32	28
木材・木製品	25	0
プラスチック	24	28
化学品	20	13
電気機械	17	15
繊維品	15	22
一般機械	7	13
精密機械	4	4
その他	3	5
輸送用機械	4	6
紙・パルプ	19	6
金属製品	24	15
鉄鋼・非鉄	36	16

(2) 非製造業

- 仕入価格D Iをみると、今期は22と前期比1ポイント上昇した。来期は22と今期比横ばいとなる見通し。規模別にみると、大企業（今期28 来期25）、中小企業（今期20 来期21）となった。
- 販売価格D Iをみると、今期は18と前期比1ポイント低下した。来期は14と今期4ポイント上回る見通し。規模別にみると、大企業（今期20 来期16）、中小企業（今期17 来期14）となった。



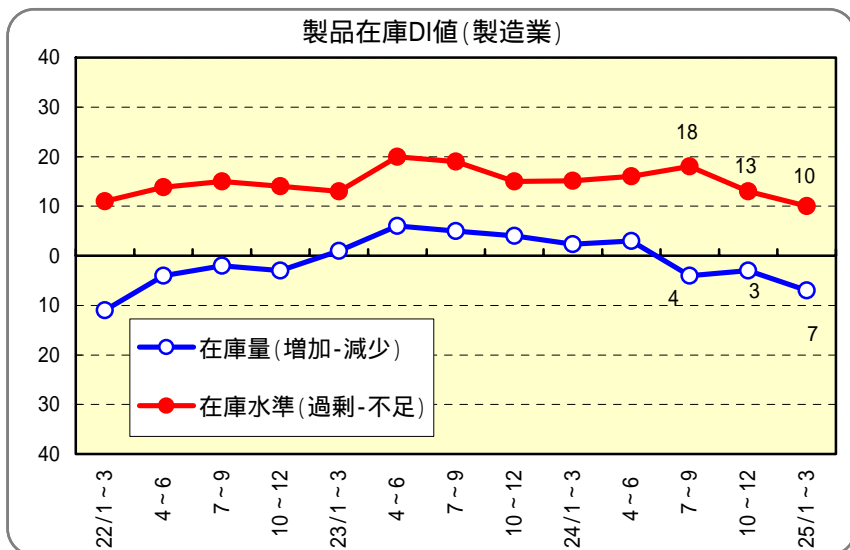
業種	業種別順位(今期)	
	今期 24/10~12	来期 25/1~3
運輸	51	52
サービス	31	28
建設	22	20
卸売	8	10
小売	2	4

業種	業種別順位(今期)	
	今期 24/10~12	来期 25/1~3
サービス	14	12
卸売	15	9
運輸	16	15
建設	20	17
小売	25	18

5 . 在庫量と在庫水準D I 値

(1) 製造業

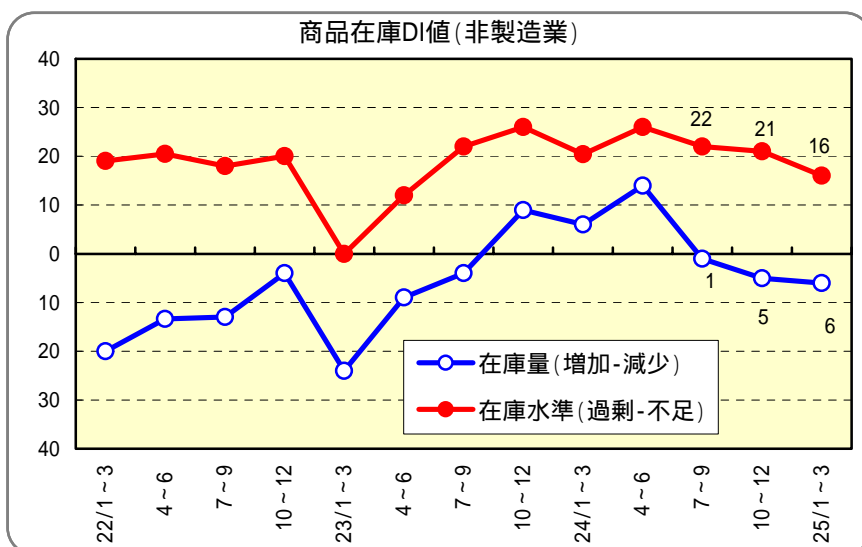
- 前年比増減D Iをみると、今期は 3と前期比1ポイント上昇した。来期は 7と今期を4ポイント下回る見通し。規模別にみると、大企業（今期2 来期2）、中小企業（今期 3 来期 8）となった。
- 適正水準比D I（在庫過剰 - 在庫不足企業割合）をみると、今期は13と前期比5ポイント低下した。来期は10と今期を3ポイント下回る見通し。規模別にみると、大企業（今期22 来期17）、中小企業（今期12 来期9）となった。



業種	今期	来期
	24/10~12	25/1~3
プラスチック	27	22
木材・木製品	27	20
金属製品	23	17
飲・食料品	19	11
一般機械	14	15
その他	13	13
繊維品	12	12
精密機械	12	12
電気機械	11	7
化学品	7	0
紙・パルプ	6	0
輸送用機械	6	4
窯業・土石	4	9
鉄鋼・非鉄	0	3

(2) 非製造業

- 前年比増減D Iをみると、今期は 5と前期比4ポイント低下した。来期は 6と今期を1ポイント下回る見通し。規模別にみると、大企業（今期5 来期 2）、中小企業（今期 11 来期 9）となった。
- 適正水準比D Iをみると、今期は21と前期比1ポイント低下した。来期は16と今期を5ポイント下回る見通し。規模別にみると、大企業（今期20 来期18）、中小企業（今期21 来期14）となった。

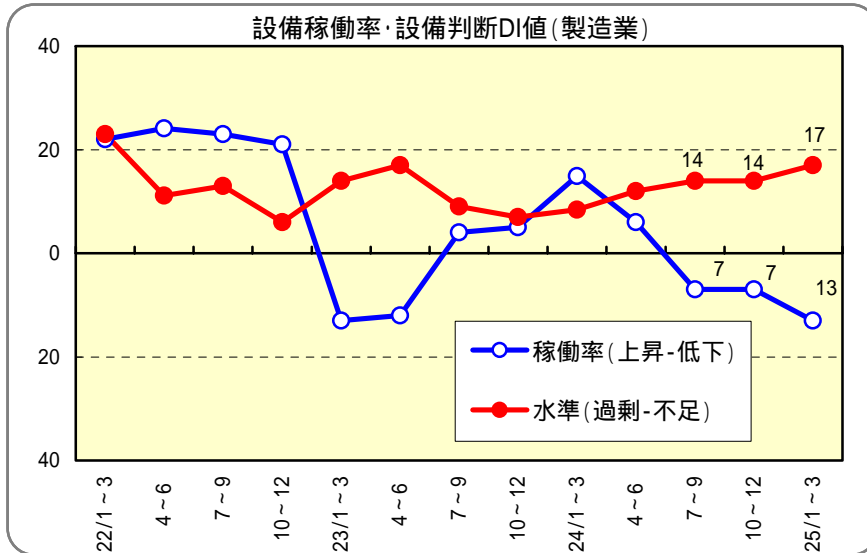


業種	今期	来期
	24/10~12	25/1~3
小 売	22	18
卸 売	19	14

6. 設備稼働率・設備判断DI値

(1) 製造業

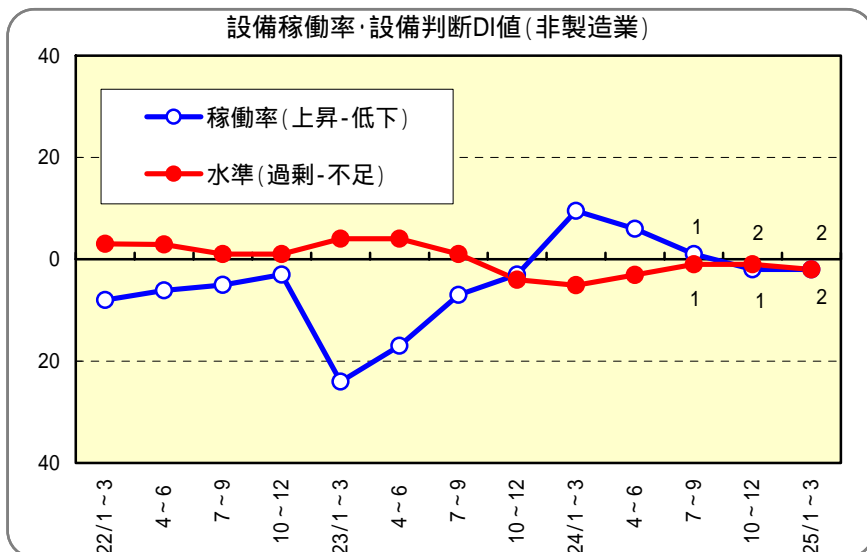
- 設備稼働率DIをみると、今期は 7 と前期と同値となった。来期は 13 と今期比6ポイント下回る見通し。規模別にみると、大企業（今期 6 来期 3）、中小企業（今期 9 来期 14）となった。
- 設備判断（適性水準比）DI（設備過剰 - 不足企業割合）をみると、今期は 14 と前期と同値となった。来期は 17 と今期に比べ3ポイント上回る見通し。規模別にみると、大企業（今期 14 来期 12）、中小企業（今期 14 来期 17）となった。



業種	業種別順位(今期)	
	今期 24/10~12	来期 25/1~3
プラスチック	39	41
輸送用機械	26	22
木材・木製品	25	31
電気機械	19	19
金属製品	17	15
繊維品	15	15
紙・パルプ	13	19
その他	11	16
窯業・土石	8	8
化学品	7	0
鉄鋼・非鉄	7	13
一般機械	5	13
飲・食料品	4	9
精密機械	0	12

(2) 非製造業

- 設備稼働率DIをみると、今期は 2 と前期比3ポイント低下した。来期は 2 と今期比横ばいの見通し。規模別にみると、大企業（今期 3 来期 4）、中小企業（今期 4 来期 5）となった。
- 設備判断（適性水準比）DIをみると、今期は 1 と前期比と同値となった。来期は 2 と今期比を1ポイント下回る見通し。規模別にみると、大企業（今期 0 来期 1）、中小企業（今期 2 来期 3）となった。

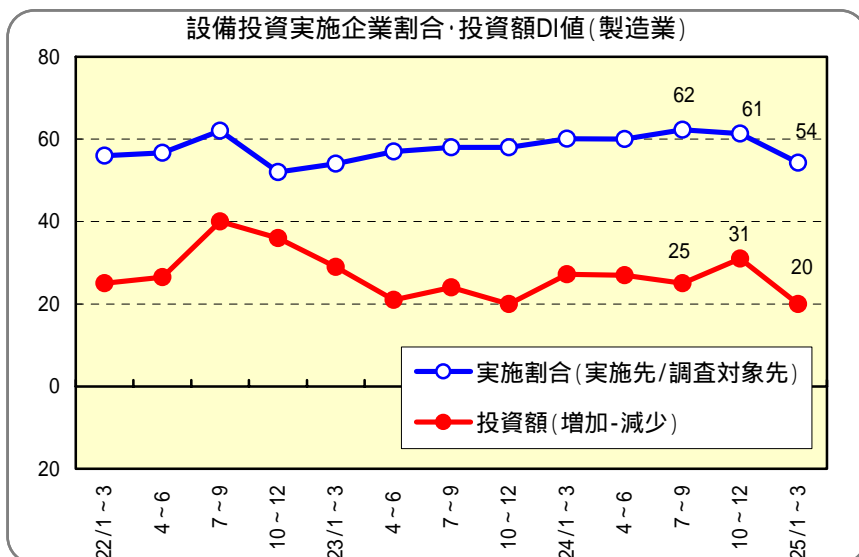


業種	業種別順位(今期)	
	今期 24/10~12	来期 25/1~3
サービス	1	2
建設	1	7
小売	2	1
運輸	2	5
卸売	3	3

7. 設備投資DI値

(1) 製造業

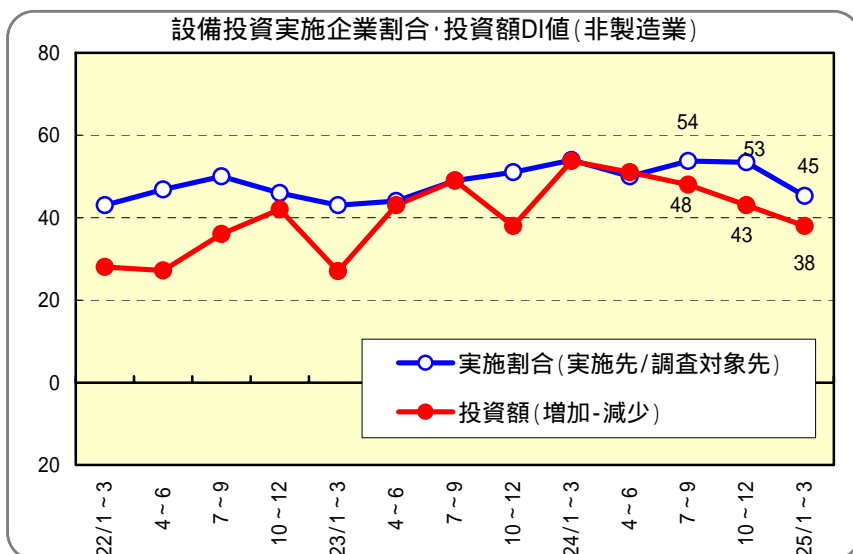
- 実施企業割合をみると、今期は61%と前期比1ポイント低下した。来期は54%と今期を7ポイント下回る見通し。規模別にみると、大企業（今期90% 来期88%）、中小企業（今期55% 来期47%）と大企業の実施割合が高くなっている。
- 投資額DIをみると、今期は31と前期比6ポイント上昇した。来期は20と今期を11ポイント下回る見通し。規模別にみると、大企業（今期13 来期6）、中小企業（今期38 来期30）となった。



設備投資額(前年比)DI値 業種別順位(今期)		
業種	今期	来期
	24/10~12	25/1~3
その他	78	38
木材・木製品	75	75
輸送用機械	52	32
繊維品	50	100
一般機械	45	36
飲・食料品	44	10
紙・パルプ	33	17
金属製品	29	39
精密機械	23	29
プラスチック	15	40
化学品	0	8
電気機械	0	37
鉄鋼・非鉄	6	8
窯業・土石	14	14

(2) 非製造業

- 実施企業割合をみると、今期は53%と前期比1ポイント低下した。来期は45%と今期を8ポイント下回る見通し。規模別にみると、大企業（今期65% 来期62%）、中小企業（今期48% 来期37%）となった。
- 投資額DIをみると、今期は43と前期比5ポイント低下した。来期は38と今期を5ポイント下回る見通し。規模別にみると、大企業（今期46 来期38）、中小企業（今期41 来期39）となった。

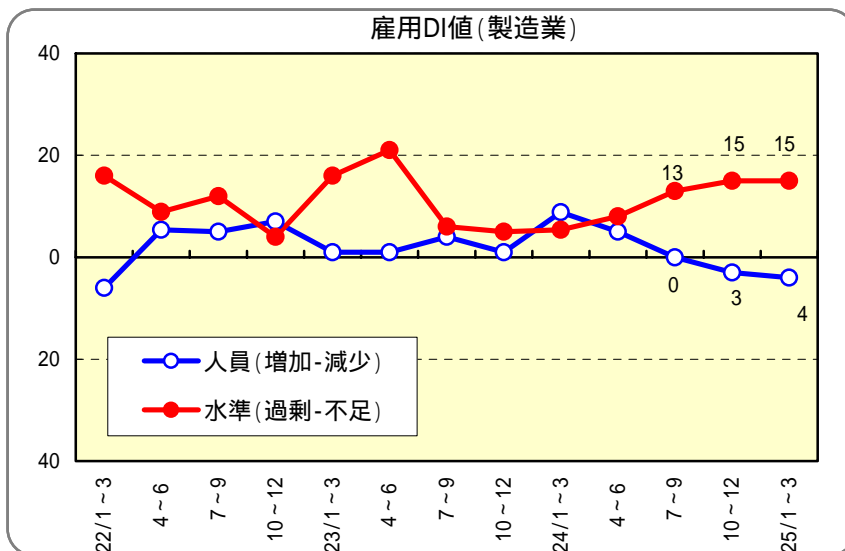


設備投資額(前年比)DI値 業種別順位(今期)		
業種	今期	来期
	24/10~12	25/1~3
卸売	59	62
建設	53	25
サービス	48	41
小売	37	30
運輸	23	33

8. 雇用人員DI値

(1) 製造業

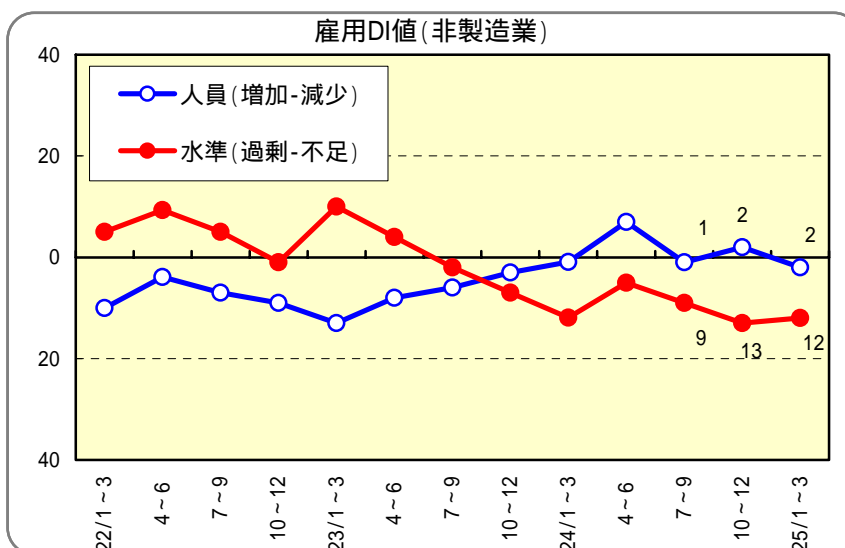
- 前年比増減DIをみると、今期は 3 と前期比 3 ポイント低下した。来期は 4 と今期比 1 ポイント下回る見通し。規模別にみると、大企業（今期 3 来期 3）、中小企業（今期 3 来期 4）となった。
- 適正水準比DI（雇用過剰 - 不足企業割合）をみると、今期は 15 と前期比 2 ポイント上昇した。来期は 15 と今期比横ばいの見通し。規模別にみると、大企業（今期 15 来期 14）、中小企業（今期 15 来期 15）となった。



業種	今期	来期
	24/10~12	25/1~3
精密機械	36	32
輸送用機械	29	27
木材・木製品	25	38
プラスチック	24	3
その他	21	18
化学品	20	13
金属製品	17	13
鉄鋼・非鉄	16	7
繊維品	15	15
電気機械	13	17
一般機械	13	17
紙・パルプ	6	19
飲・食料品	0	4
窯業・土石	16	8

(2) 非製造業

- 前年比増減DIをみると、今期は 2 と前期比 3 ポイント上昇した。来期は 2 と今期を 4 ポイント下回る見通し。規模別にみると、大企業（今期 6 来期 3）、中小企業（今期 0 来期 3）となった。
- 適正水準比DIをみると、今期は 13 と前期比 4 ポイント低下した。来期は 12 と今期を 1 ポイント上回る見通し。規模別にみると、大企業（今期 14 来期 13）、中小企業（今期 12 来期 11）となった。

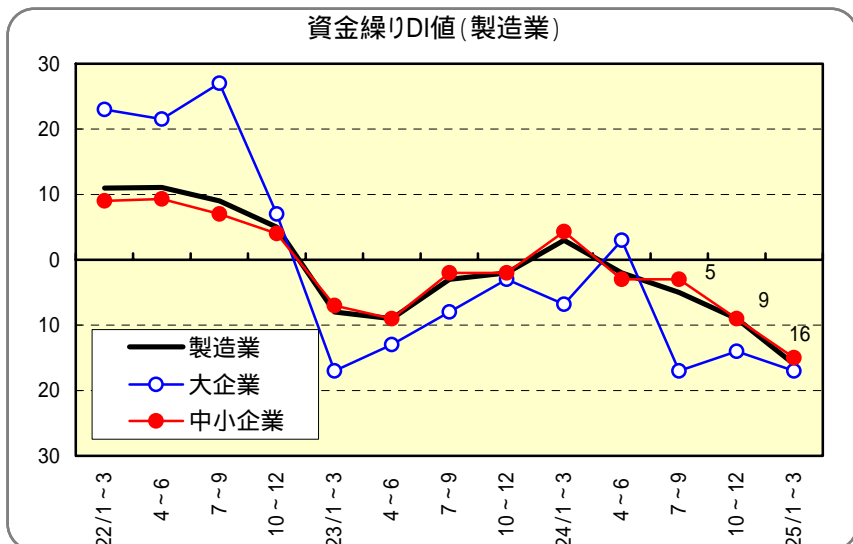


業種	今期	来期
	24/10~12	25/1~3
卸売	1	0
小売	3	3
サービス	16	10
運輸	23	25
建設	25	26

9. 資金繰りDI値

(1) 製造業

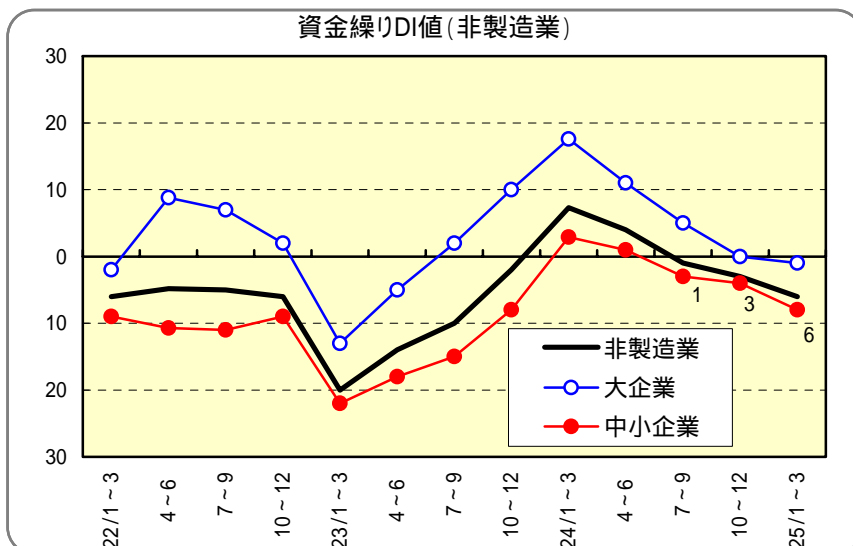
- ・ 資金繰りDI値(好転 - 悪化)をみると、今期は 9 と前期比4ポイント低下した。来期は 16 と今期を7ポイント下回る見通し。
- ・ 規模別にみると、大企業(今期 14 来期 17)、中小企業(今期 9 来期 15)となった。



業種	業種別順位(今期)	
	今期 24/10~12	来期 25/1~3
飲・食料品	4	0
金属製品	2	7
鉄鋼・非鉄	3	16
一般機械	4	14
精密機械	4	24
紙・パルプ	6	19
窯業・土石	8	12
繊維品	11	11
電気機械	11	17
木材・木製品	13	19
プラスチック	15	16
化学品	20	20
輸送用機械	21	28
その他	27	27

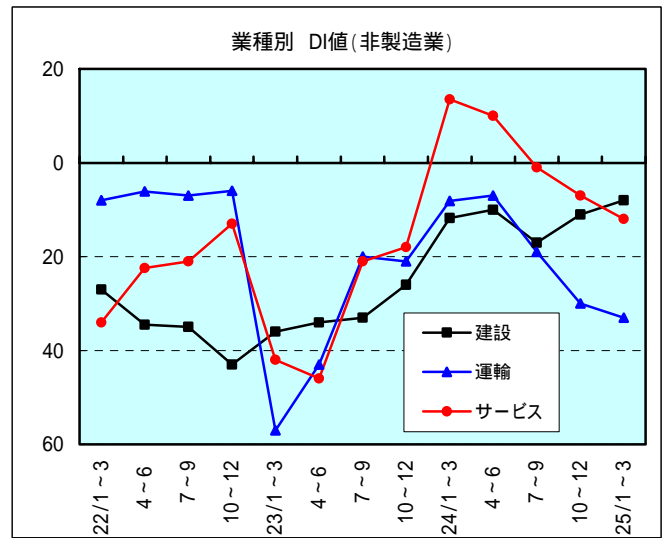
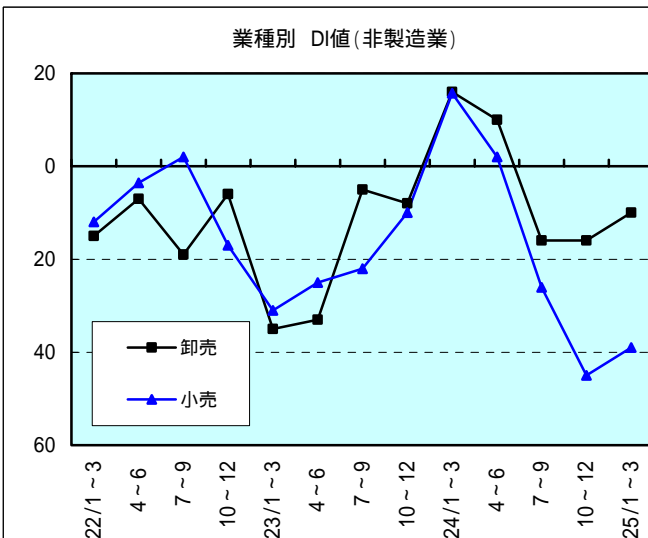
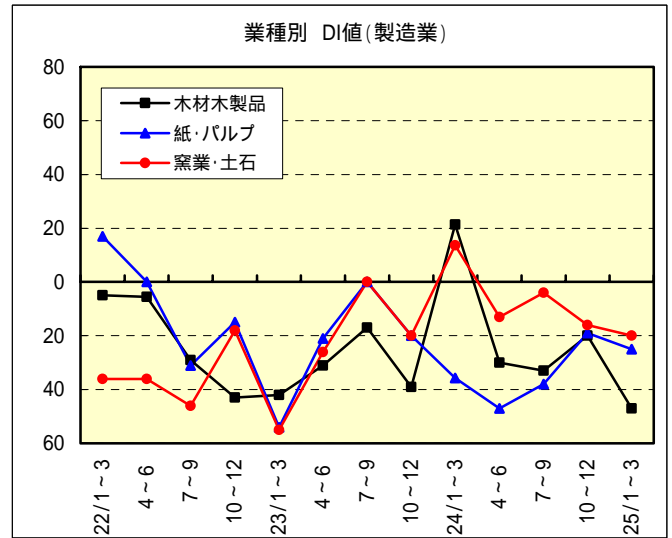
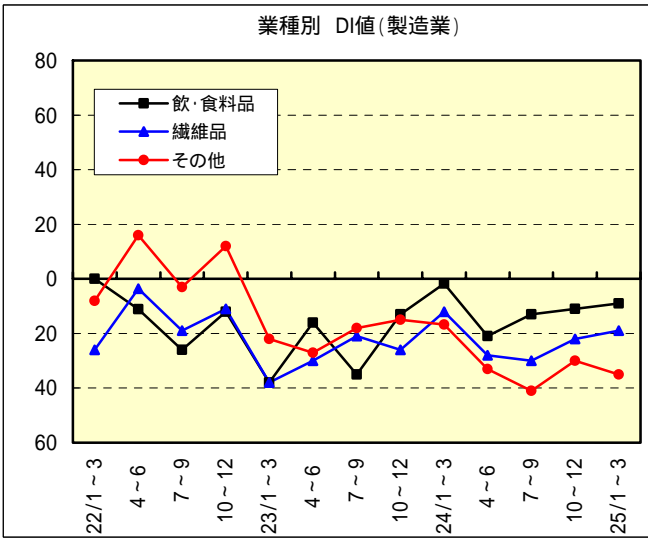
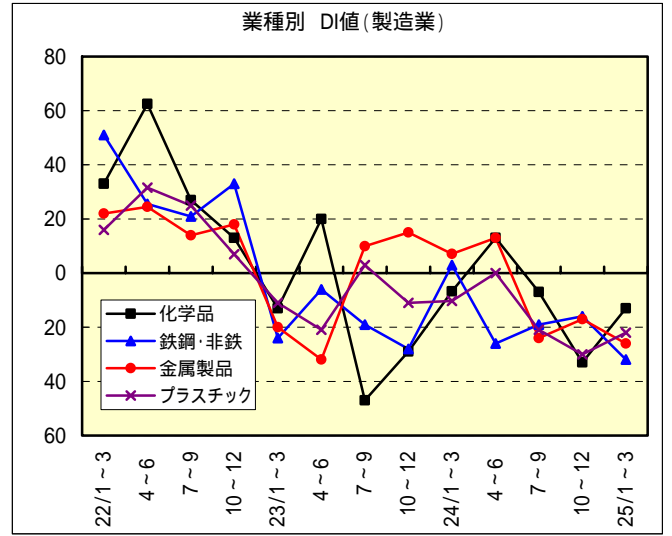
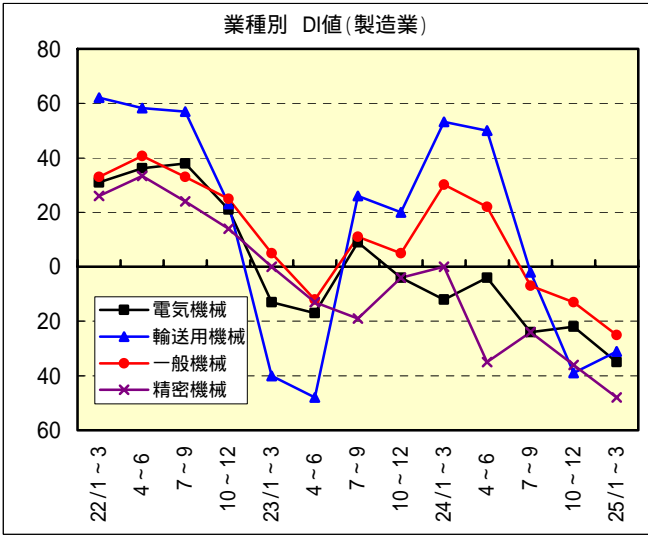
(2) 非製造業

- ・ 資金繰りDI値をみると、今期は 3 と前期比2ポイント低下した。来期は 6 と今期を3ポイント下回る見通し。
- ・ 規模別にみると、大企業(今期0 来期 1)、中小企業(今期 4 来期 8)と中小企業が厳しい見通しである。



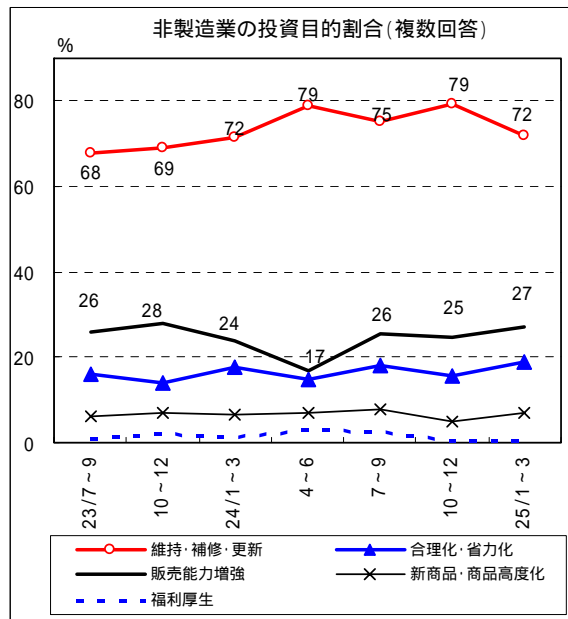
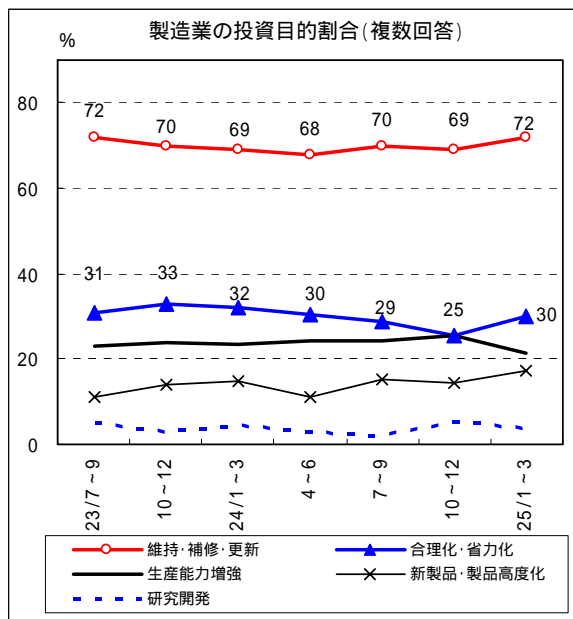
業種	業種別順位(今期)	
	今期 24/10~12	来期 25/1~3
卸・売	4	4
サービス	4	4
建設	4	7
運輸	12	16
小売	12	11

10. 業種別の業況判断DI値

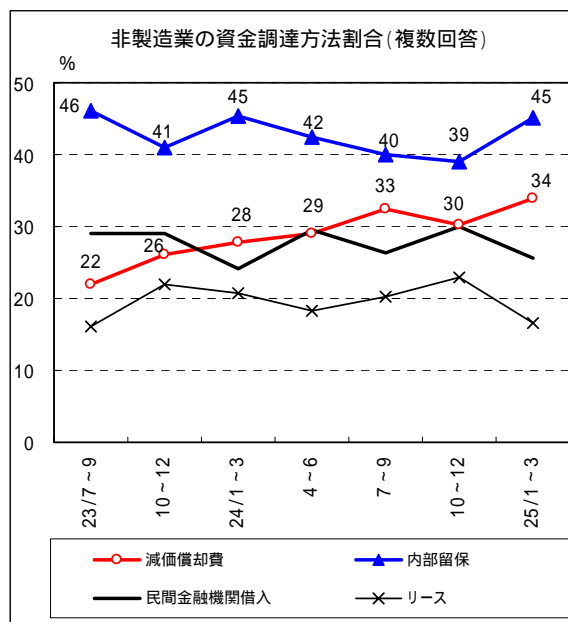
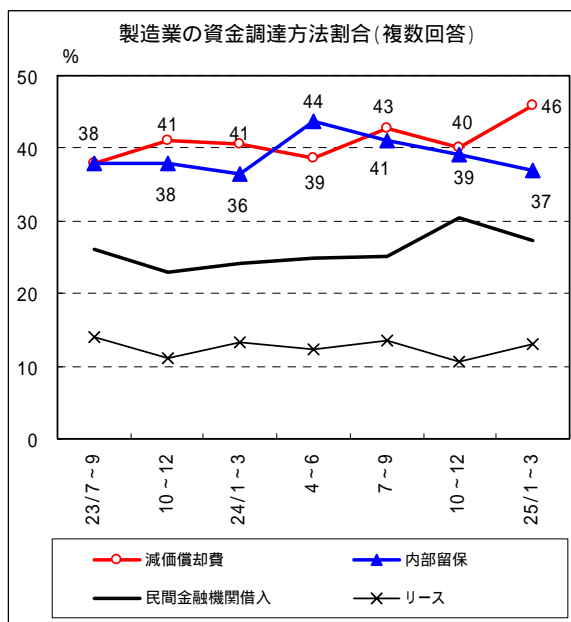


< 資料編 >

投資目的割合

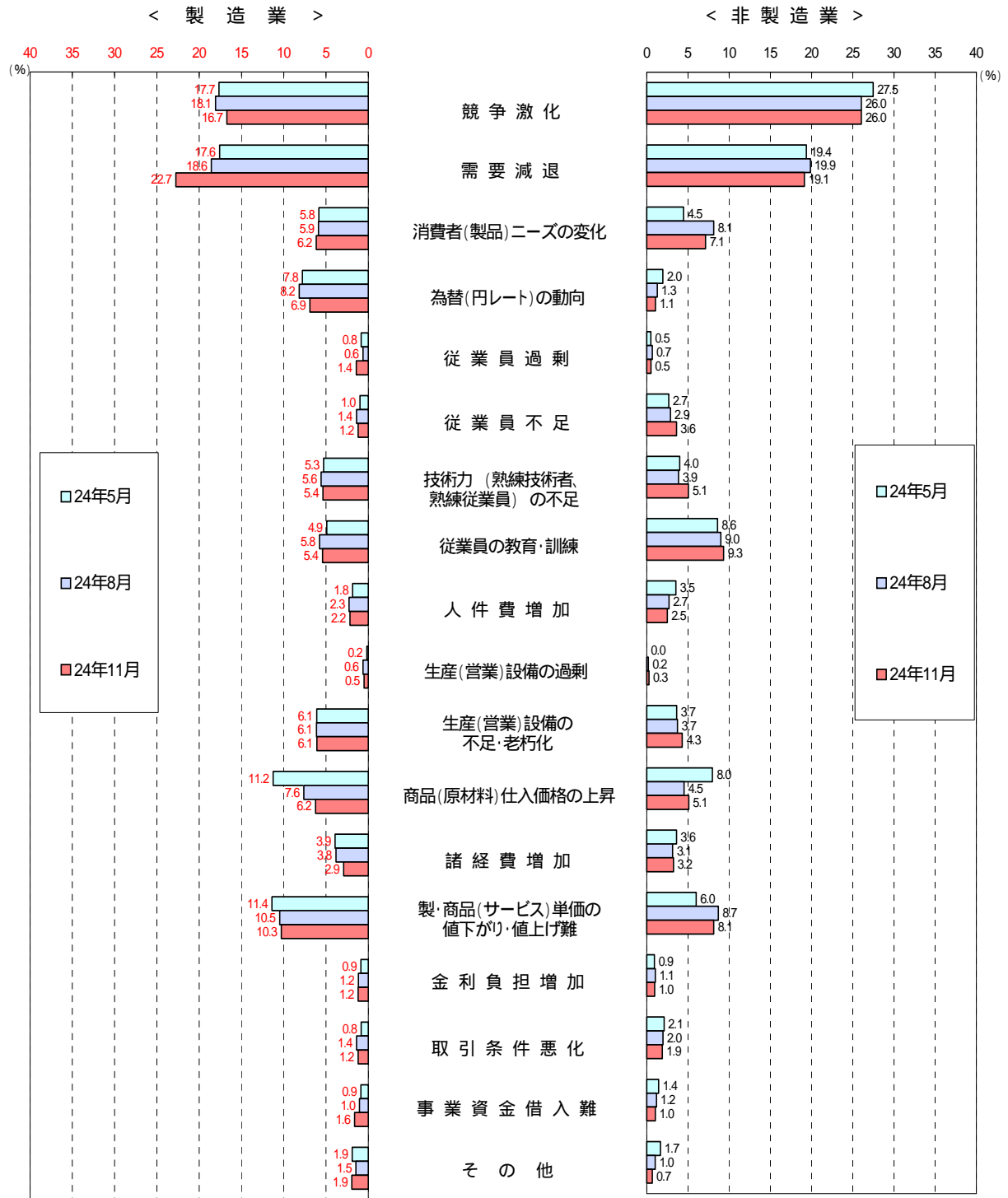


資金調達方法



経営上の問題点

経営上の問題点（複数回答）



(注)この調査項目については、回答企業に経営上の問題点として重要度の高い順に3つ以内選んでもらい、1位となった問題点には3点、2位には2点、3位には1点を与え、総得点に占める比率を算出した。

業況判断DI値

(前年比)

年月 業種	全体			中小企業		
	前期 実績	今期 見込み	来期 見通し	前期 実績	今期 見込み	来期 見通し
	24/7~9	24/10~12	25/1~3	24/7~9	24/10~12	25/1~3
製造業	19	22	27	20	23	28
飲・食料品	13	11	9	23	15	13
繊維品	30	22	19	30	22	19
木材・木製品	33	20	47	33	20	47
紙・パルプ	38	19	25	46	27	27
化学品	7	33	13	0	39	15
プラスチック	21	30	22	17	27	17
窯業・土石	4	16	20	9	13	17
鉄鋼・非鉄	19	16	32	19	12	35
金属製品	24	17	26	21	19	23
一般機械	7	13	25	12	14	24
電気機械	24	22	35	17	22	37
輸送用機械	2	39	31	10	38	36
精密機械	24	36	48	26	42	47
その他	41	30	35	37	31	37
非製造業	14	20	19	16	20	19
建設	17	11	8	17	13	9
卸売	16	16	10	20	23	20
小売	26	45	39	31	38	25
運輸	19	30	33	17	28	33
サービス	1	7	12	4	12	17

生産・売上DI値

(前年比)

年月 業種	全体			中小企業		
	前期 実績	今期 見込み	来期 見通し	前期 実績	今期 見込み	来期 見通し
	24/7~9	24/10~12	25/1~3	24/7~9	24/10~12	25/1~3
製造業	6	8	11	6	8	10
飲・食料品	4	28	28	0	25	33
繊維品	0	22	15	0	22	15
木材・木製品	25	0	6	25	0	6
紙・パルプ	25	13	25	27	0	9
化学品	0	40	13	8	54	23
プラスチック	12	18	25	7	13	24
窯業・土石	0	8	4	4	0	9
鉄鋼・非鉄	3	3	3	4	0	4
金属製品	15	9	9	9	9	9
一般機械	4	0	20	6	0	20
電気機械	22	20	24	20	20	26
輸送用機械	0	42	35	7	41	36
精密機械	16	20	20	26	26	16
その他	18	13	18	14	11	19
非製造業	4	6	6	1	7	8
建設	4	2	0	3	4	2
卸売	2	6	0	6	12	11
小売	7	29	27	21	25	15
運輸	7	8	18	10	5	18
サービス	21	8	6	15	1	5

経常利益DI値

年月 業種	前年比増減			水準(黒字、赤字)		
	前期 実績	今期 見込み	来期 見通し	前期 実績	今期 見込み	来期 見通し
	24/7~9	24/10~12	25/1~3	24/7~9	24/10~12	25/1~3
製造業	16	14	20	5	1	3
大企業	25	14	29	0	6	3
中小企業	14	14	18	6	0	3
飲・食料品	17	4	4	9	19	13
繊維品	22	11	8	27	15	0
木材・木製品	19	6	19	25	13	25
紙・パルプ	6	13	31	0	0	0
化学品	0	13	27	0	13	0
プラスチック	24	18	16	9	9	6
窯業・土石	12	0	4	16	0	20
鉄鋼・非鉄	19	7	19	3	7	0
金属製品	9	11	13	4	2	4
一般機械	2	9	25	16	5	7
電気機械	11	22	32	6	7	8
輸送用機械	19	35	29	4	15	6
精密機械	36	40	40	4	8	16
その他	33	25	25	11	3	8
非製造業	6	14	13	17	19	16
大企業	2	16	14	34	27	31
中小企業	9	12	13	9	15	10
建設	17	13	12	2	3	9
卸売	2	4	6	25	32	25
小売	12	33	29	15	11	21
運輸	8	14	17	20	16	8
サービス	2	7	7	22	28	18

仕入・販売価格DI値

年月 業種	仕入価格(前年比)			販売価格(前年比)		
	前期 実績	今期 見込み	来期 見通し	前期 実績	今期 見込み	来期 見通し
	24/7~9	24/10~12	25/1~3	24/7~9	24/10~12	25/1~3
製造業	11	9	11	21	22	21
大企業	12	6	9	21	24	24
中小企業	11	9	11	22	22	20
飲・食料品	43	50	54	2	6	2
繊維品	26	15	22	11	11	11
木材・木製品	38	25	0	25	19	31
紙・パルプ	38	19	6	6	38	31
化学品	20	20	13	7	0	0
プラスチック	30	24	28	21	27	28
窯業・土石	28	32	28	0	8	4
鉄鋼・非鉄	36	36	16	27	23	30
金属製品	22	24	15	38	40	33
一般機械	7	7	13	13	11	11
電気機械	13	17	15	26	32	26
輸送用機械	2	4	6	27	25	25
精密機械	12	4	4	60	64	64
その他	3	3	5	32	24	18
非製造業	21	22	22	17	18	14
大企業	25	28	25	11	20	16
中小企業	19	20	21	19	17	14
建設	20	22	20	21	20	17
卸売	12	8	10	16	15	9
小売	3	2	4	21	25	18
運輸	53	51	52	20	16	15
サービス	23	31	28	10	14	12

製・商品在庫DI値

業種	年月	前年比増減(前年比)			適正水準比		
		前期	今期	来期	前期	今期	来期
		実績	見込み	見通し	実績	見込み	見通し
		24/7-9	24/10-12	25/1-3	24/7-9	24/10-12	25/1-3
製造業		4	3	7	18	13	10
大企業		3	2	2	34	22	17
中小企業		5	3	8	16	12	9
飲・食料品		4	9	4	32	19	11
繊維品		23	8	12	12	12	12
木材・木製品		27	20	7	40	27	20
紙・パルプ		13	13	0	38	6	0
化学品		27	27	13	0	7	0
プラスチック		12	15	22	24	27	22
窯業・土石		0	13	9	0	4	9
鉄鋼・非鉄		23	20	20	23	0	3
金属製品		7	4	11	27	23	17
一般機械		5	2	2	7	14	15
電気機械		13	6	2	15	11	7
輸送用機械		6	10	6	16	6	4
精密機械		16	8	8	8	12	12
その他		11	0	8	18	13	13
非製造業		1	5	6	22	21	16
大企業		2	5	2	21	20	18
中小企業		3	11	9	23	21	14
卸売		5	9	10	25	19	14
小売		3	0	3	19	22	18

設備稼働率・設備判断DI値

業種	年月	稼働率(前年比)			生産・営業設備判断(適正水準比)		
		前期	今期	来期	前期	今期	来期
		実績	見込み	見通し	実績	見込み	見通し
		24/7-9	24/10-12	25/1-3	24/7-9	24/10-12	25/1-3
製造業		7	7	13	14	14	17
大企業		3	6	3	12	14	12
中小企業		8	9	14	14	14	17
飲・食料品		4	17	11	4	4	9
繊維品		0	19	4	15	15	15
木材・木製品		19	6	25	19	25	31
紙・パルプ		13	6	0	19	13	19
化学品		0	33	20	0	7	0
プラスチック		3	9	16	33	39	41
窯業・土石		0	4	8	12	8	8
鉄鋼・非鉄		10	13	7	7	7	13
金属製品		24	22	26	13	17	15
一般機械		9	2	16	7	5	13
電気機械		6	7	17	20	19	19
輸送用機械		15	25	22	18	26	22
精密機械		4	16	24	8	0	12
その他		19	19	18	18	11	16
非製造業		1	2	2	1	1	2
大企業		9	3	4	0	0	1
中小企業		3	4	5	1	2	3
建設		7	2	1	6	1	7
卸売		3	3	6	3	3	3
小売		3	9	4	1	2	1
運輸		8	13	15	8	2	5
サービス		10	4	0	1	1	2

設備投資DI値

業種	年月	実施企業割合(%)			投資額(前年比)		
		前期	今期	来期	前期	今期	来期
		実績	見込み	見通し	実績	見込み	見通し
		24/7-9	24/10-12	25/1-3	24/7-9	24/10-12	25/1-3
製造業		62	61	54	25	31	20
大企業		95	90	88	10	13	6
中小企業		56	55	47	37	38	30
飲・食料品		65	68	67	31	44	10
繊維品		30	40	10	33	50	100
木材・木製品		58	57	33	100	75	75
紙・パルプ		67	67	43	22	33	17
化学品		85	92	100	27	0	8
プラスチック		65	63	53	7	15	40
窯業・土石		48	37	39	30	14	14
鉄鋼・非鉄		67	67	59	6	6	8
金属製品		73	75	74	30	29	39
一般機械		54	53	41	9	45	36
電気機械		57	48	49	20	0	37
輸送用機械		69	72	61	28	52	32
精密機械		81	87	88	31	23	29
その他		62	45	40	53	78	38
非製造業		54	53	45	48	43	38
大企業		71	65	62	44	46	38
中小企業		45	48	37	50	41	39
建設		40	41	30	47	53	25
卸売		50	49	39	62	59	62
小売		60	60	53	31	37	30
運輸		73	69	56	40	23	33
サービス		51	51	48	59	48	41

雇用人員DI値

業種	年月	前年比増減			適正水準比		
		前期	今期	来期	前期	今期	来期
		実績	見込み	見通し	実績	見込み	見通し
		24/7-9	24/10-12	25/1-3	24/7-9	24/10-12	25/1-3
製造業		0	3	4	13	15	15
大企業		2	3	3	9	15	14
中小企業		0	3	4	14	15	15
飲・食料品		6	6	4	2	0	4
繊維品		4	4	4	19	15	15
木材・木製品		38	31	20	25	25	38
紙・パルプ		44	38	50	6	6	19
化学品		7	0	7	7	20	13
プラスチック		9	18	22	30	24	3
窯業・土石		16	12	4	16	16	8
鉄鋼・非鉄		0	7	3	19	16	7
金属製品		13	11	20	7	17	13
一般機械		4	5	2	13	13	17
電気機械		2	13	15	20	13	17
輸送用機械		14	4	2	17	29	27
精密機械		8	12	8	32	36	32
その他		16	13	13	18	21	18
非製造業		1	2	2	9	13	12
大企業		1	6	3	15	14	13
中小企業		1	0	3	6	12	11
建設		7	10	7	16	25	26
卸売		3	7	6	5	1	0
小売		11	6	7	1	3	3
運輸		13	11	17	25	23	25
サービス		5	4	1	10	16	10

年 月 業 種	全 体			大 企 業			中 小 企 業		
	前 期	今 期	来 期	前 期	今 期	来 期	前 期	今 期	来 期
	実 績	見 込 み	見 通 し	実 績	見 込 み	見 通 し	実 績	見 込 み	見 通 し
	24/7~9	24/10~12	25/1~3	24/7~9	24/10~12	25/1~3	24/7~9	24/10~12	25/1~3
製 造 業	5	9	16	17	14	17	3	9	15
飲・食料品	6	4	0	7	14	14	10	10	5
繊 維 品	15	11	11	0	0	0	15	11	11
木材・木製品	13	13	19	0	0	0	13	13	19
紙・パルプ	31	6	19	20	20	20	36	18	36
化 学 品	7	20	20	50	50	50	0	15	15
プ ラ ス チ ッ ク	12	15	16	33	33	33	10	13	14
窯業・土石	4	8	12	50	50	50	0	4	9
鉄鋼・非鉄	13	3	16	20	20	20	12	0	15
金 属 製 品	9	2	7	67	0	0	5	2	7
一 般 機 械	5	4	14	0	17	33	6	2	12
電 気 機 械	2	11	17	50	38	25	7	7	15
輸 送 用 機 械	2	21	28	0	10	10	2	24	32
精 密 機 械	12	4	24	17	17	17	11	11	26
そ の 他	19	27	27	0	0	0	20	29	29
非 製 造 業	1	3	6	5	0	1	3	4	8
建 設	8	4	7	0	17	17	8	5	8
卸 売	3	4	4	8	12	8	1	2	3
小 売	6	12	11	3	11	8	19	15	15
運 輸	5	12	16	7	0	0	5	14	19
サ ー ビ ス	8	4	4	8	6	3	8	3	8