

## 平成 22 年度冬季ボーナス支給予測調査結果について

～平均支給額は 2 年ぶりにプラスへ～

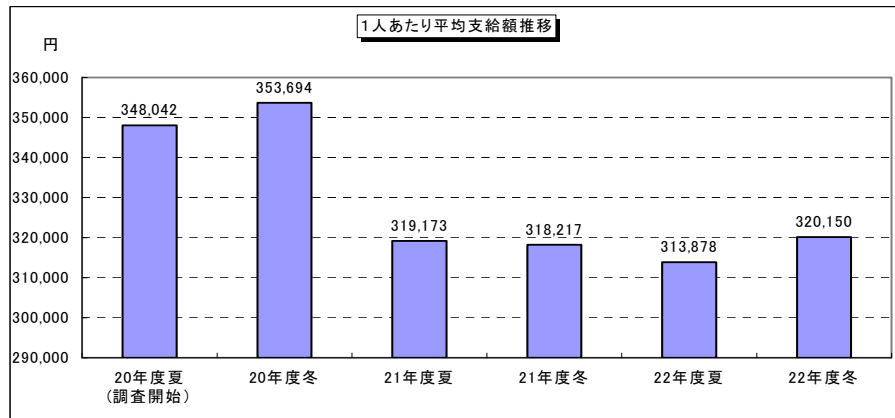
足利銀行（頭取 藤澤 智）のシンクタンクである「あしぎん総合研究所」（社長 豊田 晃）は、「平成 22 年度 冬季ボーナス支給予測調査」を行いましたので、その結果を別紙のとおり発表いたします。今回のポイントおよび概要は下記のとおりです。

記

### <調査結果のポイント>

平成 22 年度冬季ボーナスは、1 人あたり平均支給額が 320,150 円と昨年度冬季調査に比べ 0.6%増となった。リーマン・ショックの影響で大幅に落ち込んだ 21 年度夏以来、2 年ぶりに増加に転じる見通しである。ただし水準は低く落ち込んだままである。

企業規模別でみると、大企業は 8.4%増、中小企業は▲2.5%となった。業種別にみると製造業は 1.9%増、非製造業が▲1.0%と、大企業、製造業で回復がみられる一方で、中小企業、非製造業では依然として厳しく、企業規模別、業種別でバラツキがみられる。



#### ■冬季ボーナス支給予定の有無

70.9%の企業がボーナス支給を予定。昨年度冬季調査（67.3%）比では 3.6ポイント増。「支給予定なし」が 12.1%と昨年度冬季調査（14.6%）比では▲2.5ポイント。

#### ■1人あたりの平均支給月数

1人あたりの平均支給月数は 1.39ヵ月。昨年度冬季調査（1.37ヵ月）比 0.02ヵ月増。

#### ■1人あたりの平均支給額

1人あたりの平均支給額は 320,150 円。昨年度冬季調査（318,217 円）比 0.6%増（1,933 円）。

<調査の概要> ※本調査は 20 年度夏から実施したものである。

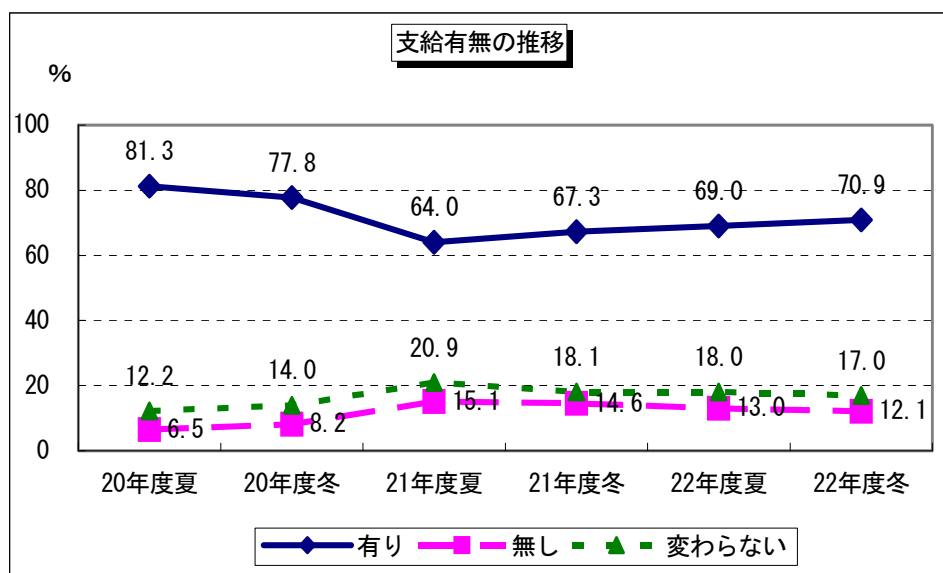
- (1) 調査時期 平成 22 年 10 月中旬
- (2) 調査方法 当社実施「あしぎん景況調査」の特別質問
- (3) 調査対象企業 「あしぎん景況調査」の調査対象先 2,032 社
- (4) 企業規模区分 従業員数にて規模を区分  
大企業……製造、建設、運輸は 300 人以上、  
卸売、サービスは 100 人以上、小売は 50 人以上  
中小企業…上記未満
- (5) 有効回答企業数 1,214 社 (回答率 59.7%)
- (6) 回答状況 下記のとおり

		対象企業数	有効回答数	有効回答率	構成比
回答状況		2,032	1,214	59.7%	100.0%
地域	栃木県内企業	1,060	687	64.8%	56.6%
	栃木県外企業	972	527	54.2%	43.4%
企業規模	大企業	456	275	60.3%	22.7%
	中小企業	1,576	939	59.6%	77.3%
業種	製造業	884	518	58.6%	42.7%
	飲・食料品	93	52	55.9%	10.0%
	繊維品	52	31	59.6%	6.0%
	木材・木製品	30	17	56.7%	3.3%
	紙・パルプ	27	14	51.9%	2.7%
	化学品	26	14	53.8%	2.7%
	プラスチック	54	36	66.7%	6.9%
	窯業・土石	41	27	65.9%	5.2%
	鉄鋼・非鉄	61	38	62.3%	7.3%
	金属製品	98	49	50.0%	9.5%
	一般機械	93	61	65.6%	11.8%
	電気機械	98	60	61.2%	11.6%
	輸送用機械	83	54	65.1%	10.4%
	精密機械	51	29	56.9%	5.6%
	その他	77	36	46.8%	6.9%
	非製造業	1,148	696	60.6%	57.3%
	建設	239	151	63.2%	21.7%
	卸売	218	131	60.1%	18.8%
	小売	226	128	56.6%	18.4%
	運輸	167	106	63.5%	15.2%
サービス	298	180	60.4%	25.9%	

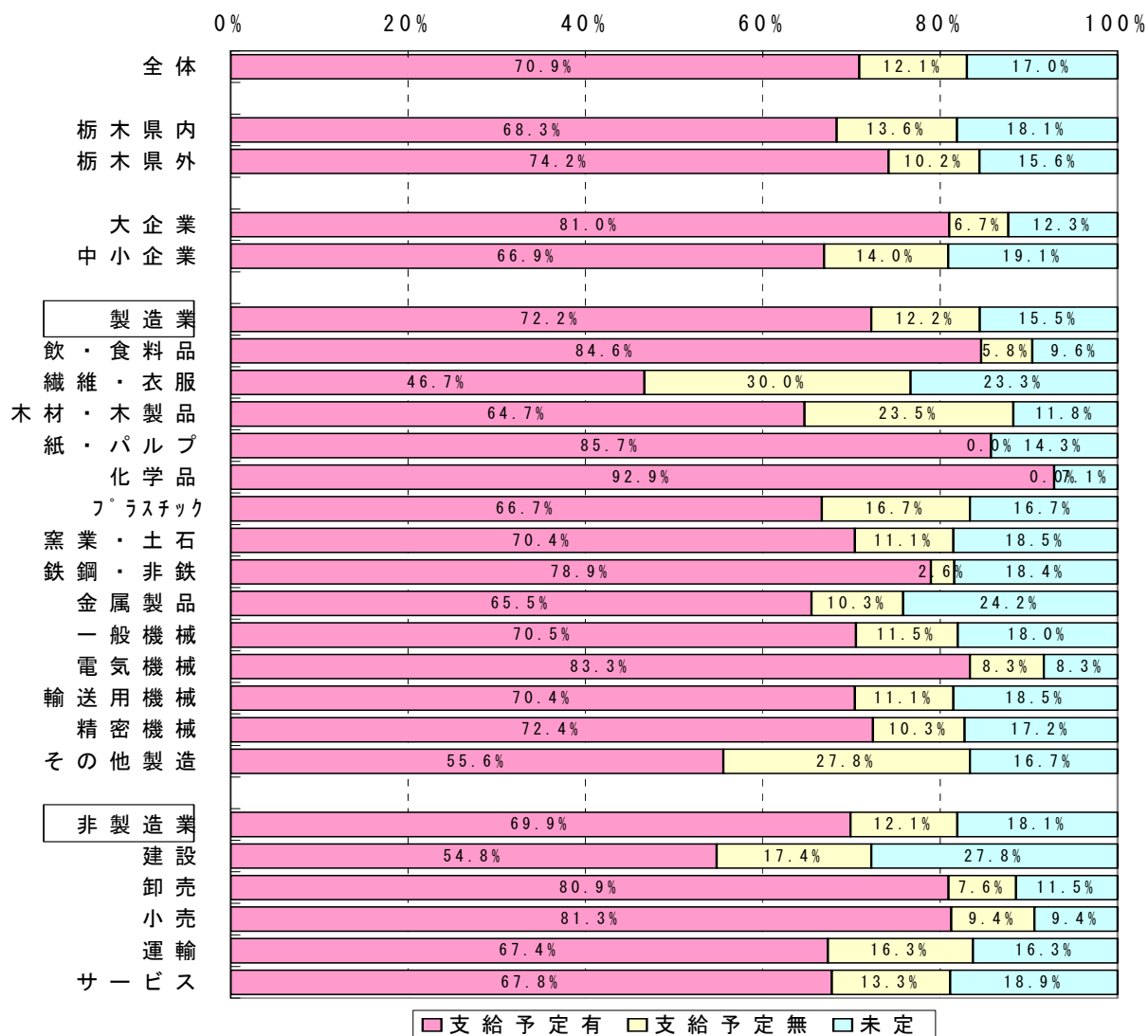
## 1. 冬季ボーナス支給予定の有無

＜70.9%の企業がボーナス支給を予定、3期連続で上昇＞

- ・全体では、70.9%の企業がボーナス支給を予定している。昨年度冬季調査（67.3%）との比較では3.6ポイントの増加となった。また「支給予定なし」と回答した企業が12.1%と昨年度冬季調査（14.6%）と比較すると2.5ポイントの減少となった。支給有無の推移を見ると、平成21年度夏を底に緩やかながらも支給を予定している企業が増えている。
- ・企業規模別では、大企業が81.0%、中小企業が66.9%の企業が支給を予定している。昨年度冬季調査との比較では、大企業（77.2%）が3.8ポイント増、中小企業（64.5%）が2.4ポイント増となった。企業規模間では大企業が中小企業を14.1ポイント上回っており、開きが見られる。
- ・業種別では、製造業が72.2%、非製造業で69.9%の企業が支給を予定している。昨年度冬季調査との比較では、製造業（62.6%）が9.6ポイント増、非製造業（71.0%）は▲1.1ポイントとなり、明暗が分かれた。
- ・昨年度冬季調査と比較して増加した業種は、製造業では、「電気機械」（24.0ポイント増）、「一般機械」（16.9ポイント増）、「輸送用機械」（13.9ポイント増）、「精密機械」（13.8ポイント増）の4業種で2ケタの増加となった。一方、非製造業では「小売」（4.0ポイント増）のみが増加となり、業種間でのバラツキがみられる。

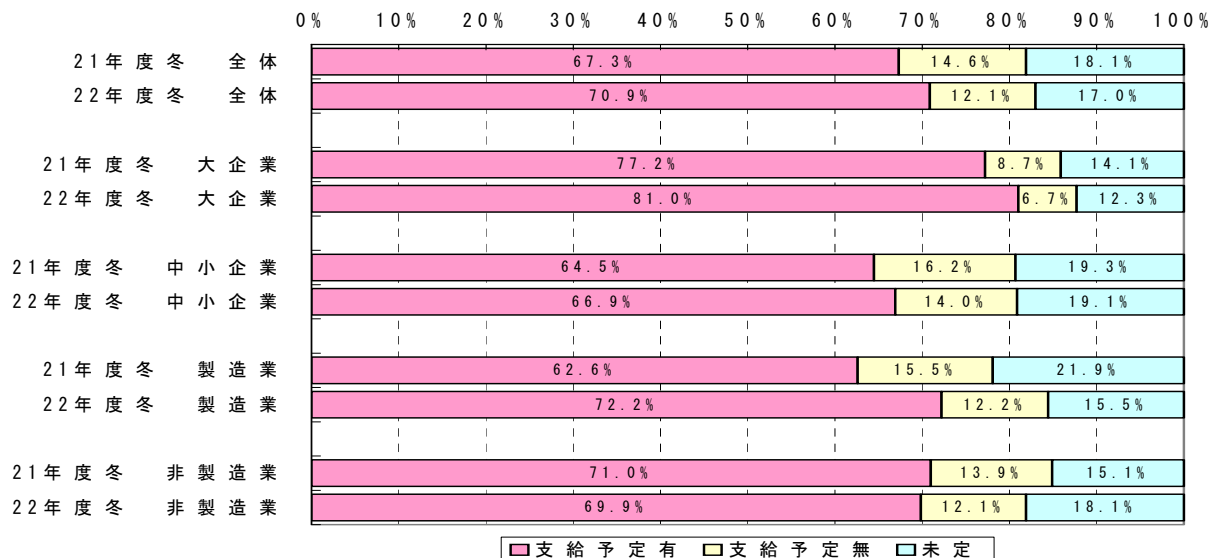


支給の有無  
< 22年度冬 >



■支給予定有 □支給予定無 □未定

支給の有無  
< 昨年度冬季調査比較 >



■支給予定有 □支給予定無 □未定

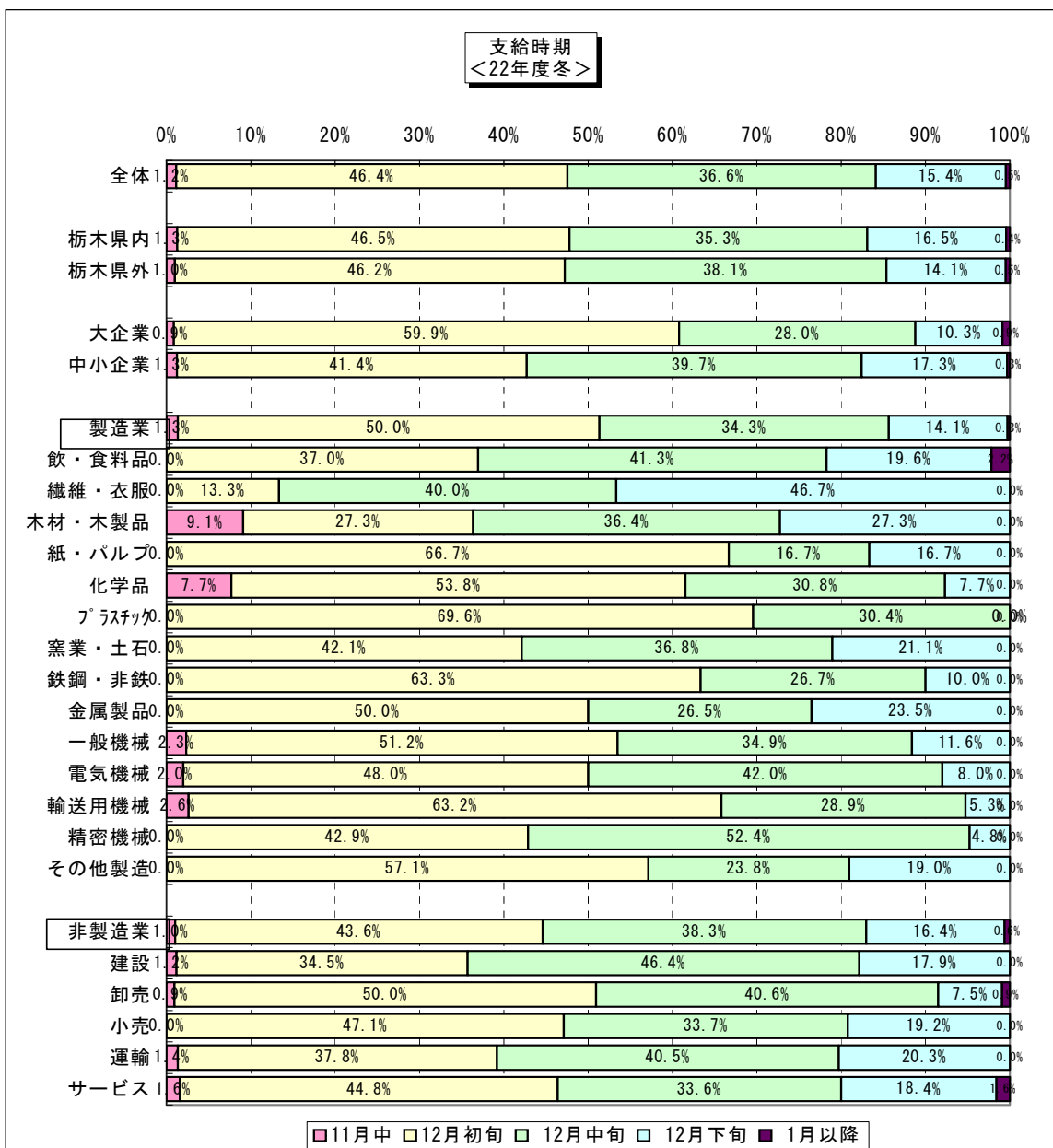
<参考：21年度冬との比較>

	「支給予定あり」			「支給予定なし」		
	22年度冬	21年度冬	昨年度冬 調査比較	22年度冬	21年度冬	昨年度冬 調査比較
合計	70.9%	67.3%	3.6	12.1%	14.6%	▲ 2.5
栃木県内	68.3%	65.9%	2.4	13.6%	14.1%	▲ 0.5
栃木県外	74.2%	69.2%	5.0	10.2%	15.2%	▲ 5.0
大企業	81.0%	77.2%	3.8	6.7%	8.7%	▲ 2.0
中小企業	66.9%	64.5%	2.4	14.0%	16.2%	▲ 2.2
製造業	72.2%	62.6%	9.6	12.2%	15.5%	▲ 3.3
飲・食料品	84.6%	86.5%	▲ 1.9	5.8%	1.9%	3.9
繊維・衣服	46.7%	44.8%	1.9	30.0%	27.6%	2.4
木材・木製品	64.7%	60.0%	4.7	23.5%	20.0%	3.5
紙・パルプ	85.7%	84.6%	1.1	0.0%	7.7%	▲ 7.7
化学品	92.9%	88.2%	4.7	0.0%	5.9%	▲ 5.9
プラスチック	66.7%	57.9%	8.8	16.7%	13.2%	3.5
窯業・土石	70.4%	60.9%	9.5	11.1%	4.3%	6.8
鉄鋼・非鉄	78.9%	78.4%	0.5	2.6%	13.5%	▲ 10.9
金属製品	65.5%	56.1%	9.4	10.3%	21.1%	▲ 10.8
一般機械	70.5%	53.6%	16.9	11.5%	14.3%	▲ 2.8
電気機械	83.3%	59.3%	24.0	8.3%	15.3%	▲ 7.0
輸送用機械	70.4%	56.5%	13.9	11.1%	15.2%	▲ 4.1
精密機械	72.4%	58.6%	13.8	10.3%	17.2%	▲ 6.9
その他製造	55.6%	55.1%	0.5	27.8%	28.6%	▲ 0.8
非製造業	69.9%	71.0%	▲ 1.1	12.1%	13.9%	▲ 1.8
建設	54.8%	60.0%	▲ 5.2	17.4%	19.3%	▲ 1.9
卸売	80.9%	81.0%	▲ 0.1	7.6%	9.1%	▲ 1.5
小売	81.3%	77.3%	4.0	9.4%	10.2%	▲ 0.8
運輸	67.4%	71.4%	▲ 4.0	16.3%	14.3%	2.0
サービス	67.8%	69.2%	▲ 1.4	13.3%	15.1%	▲ 1.8

## 2. 冬季ボーナス支給予定時期

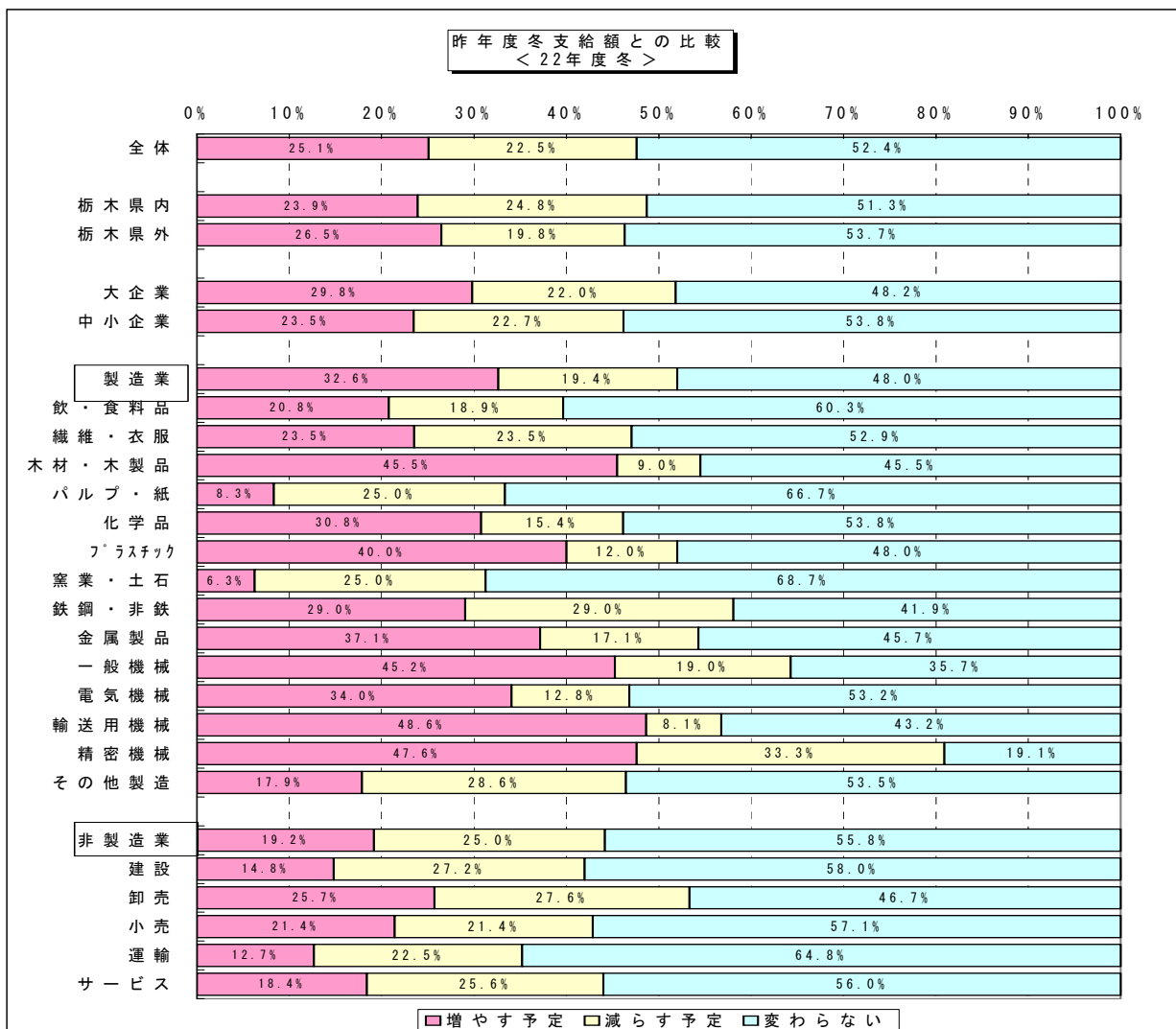
### ＜約9割の企業が12月中に支給を予定＞

- ・全体では、98.4%の企業が12月中（12月初旬46.4%、中旬36.6%、下旬15.4%）の支給を予定している。昨年度冬季調査（98.1%）とほぼ同じ割合となった。
- ・規模別では、大企業の6割が「12月初旬」の支給を予定していると回答。中小企業では12月中旬以降の支給を予定している。
- ・業種別では、特に「プラスチック」（69.6%）、「紙・パルプ」（66.7%）、「鉄鋼・非鉄」（63.3%）、「輸送用機械」（63.2%）で「12月初旬」の支給割合が高くなっている。

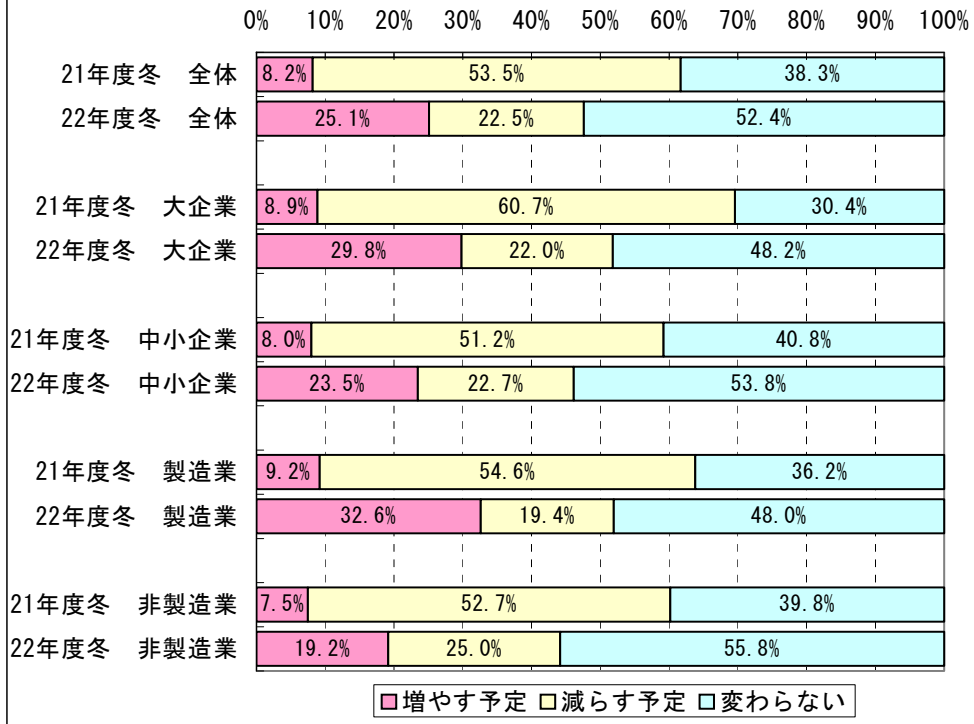


### 3. 昨年度の冬季ボーナス支給額との比較 <約25%の企業が「増やす予定」と回答>

- ・昨年度の冬季ボーナス支給額と比較して、「増やす予定」と回答した企業は25.1%、「減らす予定」と回答した企業が22.5%と、「増やす予定」と回答した企業が2.6ポイント上回った。昨年度冬季調査（「増やす予定」8.2%、「減らす予定」53.5%、「変わらない」38.3%）と比較すると大幅に改善した。一方、「変わらない」（52.4%）と回答した企業が5割を超えており、改善はしているものの厳しい状況は続いている。
- ・規模別では、大企業で「増やす予定」と回答した企業が29.8%（昨年度冬季調査8.9%に比べ20.9ポイント増）、中小企業では23.5%（昨年度冬季調査8.0%に比べ15.5ポイント増）と大幅に改善した。
- ・業種別では、製造業で「増やす予定」と回答した企業が32.6%（昨年度冬季調査9.2%に比べ23.4ポイント増）、非製造業では19.2%（昨年度冬季調査7.5%に比べ11.7ポイント増）と改善したものの、業種間では製造業が非製造業を13.4ポイント増となり開きが生じている。
- ・特に、「輸送用機械」（48.6%）、「精密機械」（47.6%）、「木材・木製品」（45.5%）、「一般機械」（45.2%）、「プラスチック」（40.0%）の5業種で「増やす予定」と回答した企業の割合が高い。



昨年度冬支給額との比較  
 <昨年度冬季調査比較>



#### 4. 1人あたりの平均支給月数

＜1人あたりの平均支給月数は1.39ヵ月、昨年度冬季調査比0.02ヵ月増＞

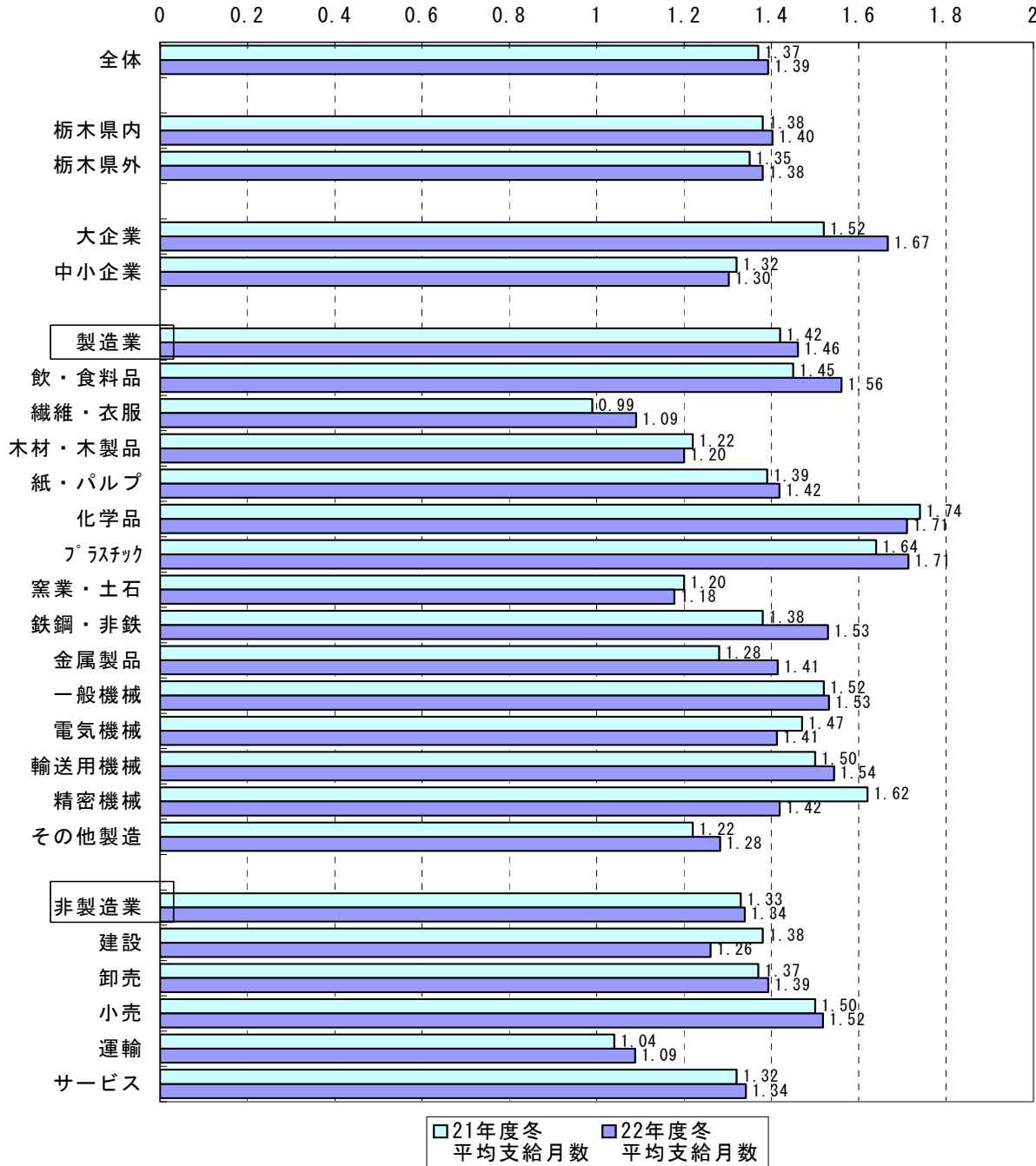
- ・1人あたりの平均支給月数は1.39ヵ月となり、昨年度冬季調査（1.37ヵ月）と比較すると0.02ヵ月増となった。
- ・企業規模別では、大企業が1.67ヵ月、中小企業が1.30ヵ月となった。昨年度冬季調査（大企業1.52ヵ月、中小企業1.32ヵ月）との比較では、大企業は0.15ヵ月増、中小企業は▲0.02ヵ月となり、規模別で開きが生じている。
- ・業種別では、製造業が1.46ヵ月、非製造業が1.34ヵ月となった。昨年度冬季調査（製造業1.42ヵ月、非製造業1.33ヵ月）との比較では、製造業は0.04ヵ月増、非製造業は0.01ヵ月増となった。
- ・昨年度冬季調査との比較では「鉄鋼・非鉄」（0.15ヵ月増）、「金属製品」（0.13ヵ月増）、「飲・食料品」（0.11ヵ月増）で支給月数の増加幅が大きい。一方、「紙・パルプ」（▲0.27ヵ月）、「精密機械」（▲0.20ヵ月）、「建設」（▲0.12ヵ月）で支給月数の減少幅が大きい。

	1.0ヵ月未満	1.0ヵ月以上 1.5ヵ月未満	1.5ヵ月以上 2.0ヵ月未満	2.0ヵ月以上 2.5ヵ月未満	2.5ヵ月以上 3.0ヵ月未満	3.0ヵ月以上	22年度冬 平均支給月数 (ヵ月)※	21年度冬 平均支給月数 (ヵ月)※	昨年度冬 比較 (ヵ月)
全体	13.6%	37.9%	24.0%	18.3%	4.5%	1.6%	1.39	1.37	0.02
栃木県内	13.4%	39.3%	22.5%	18.7%	3.5%	2.7%	1.40	1.38	0.02
栃木県外	13.9%	36.4%	25.8%	17.9%	5.8%	0.3%	1.38	1.35	0.03
大企業	8.6%	24.0%	27.4%	28.0%	8.6%	3.4%	1.67	1.52	0.15
中小企業	15.3%	42.5%	22.9%	15.1%	3.2%	0.9%	1.30	1.32	▲0.02
製造業	12.9%	33.5%	25.8%	19.4%	5.8%	2.6%	1.46	1.42	0.04
飲・食料品	7.9%	23.7%	39.5%	21.1%	7.9%	0.0%	1.56	1.45	0.11
繊維・衣服	40.0%	20.0%	30.0%	10.0%	0.0%	0.0%	1.09	0.99	0.10
木材・木製品	10.0%	70.0%	10.0%	10.0%	0.0%	0.0%	1.20	1.22	▲0.02
紙・パルプ	9.1%	45.5%	18.2%	18.2%	9.1%	0.0%	1.42	1.39	▲0.27
化学品	30.0%	20.0%	0.0%	10.0%	30.0%	10.0%	1.71	1.74	▲0.03
プラスチック	9.1%	27.3%	18.2%	31.8%	0.0%	13.6%	1.71	1.64	0.07
窯業・土石	23.5%	35.3%	23.5%	17.6%	0.0%	0.0%	1.18	1.20	▲0.02
鉄鋼・非鉄	4.2%	37.5%	20.8%	29.2%	8.3%	0.0%	1.53	1.38	0.15
金属製品	10.7%	42.9%	25.0%	10.7%	3.6%	7.1%	1.41	1.28	0.13
一般機械	5.3%	39.5%	21.1%	21.1%	13.2%	0.0%	1.53	1.52	0.01
電気機械	17.9%	28.2%	33.3%	15.4%	0.0%	5.1%	1.41	1.47	▲0.06
輸送用機械	13.3%	23.3%	36.7%	16.7%	10.0%	0.0%	1.54	1.50	▲0.01
精密機械	18.8%	37.5%	6.3%	37.5%	0.0%	0.0%	1.42	1.62	▲0.20
その他製造	11.8%	41.2%	35.3%	11.8%	0.0%	0.0%	1.28	1.22	0.06
非製造業	14.2%	41.4%	22.6%	17.5%	3.6%	0.8%	1.34	1.33	0.01
建設	9.2%	53.8%	20.0%	13.8%	1.5%	1.5%	1.26	1.38	▲0.12
卸売	11.8%	36.5%	28.2%	20.0%	3.5%	0.0%	1.39	1.37	0.02
小売	9.8%	31.7%	29.3%	20.7%	7.3%	1.2%	1.52	1.50	0.02
運輸	31.6%	42.1%	12.3%	12.3%	1.8%	0.0%	1.09	1.04	▲0.02
サービス	13.3%	44.8%	20.0%	18.1%	2.9%	1.0%	1.34	1.32	0.02

※ 平均支給月数の算出方法：回答企業の単純平均、四捨五入により合計は100にならない。

平均支給月数  
<昨年度冬比較>

(カ月)



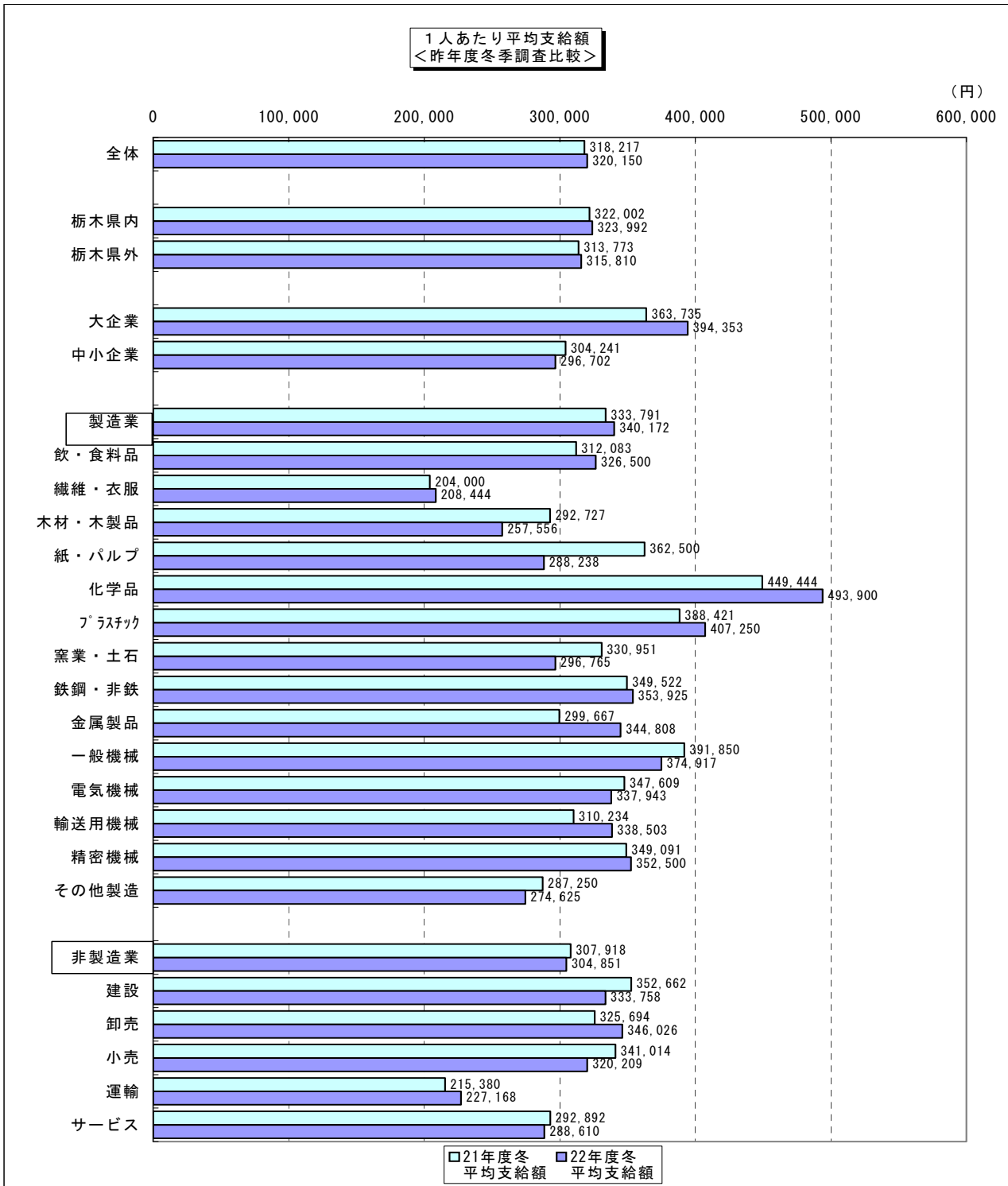
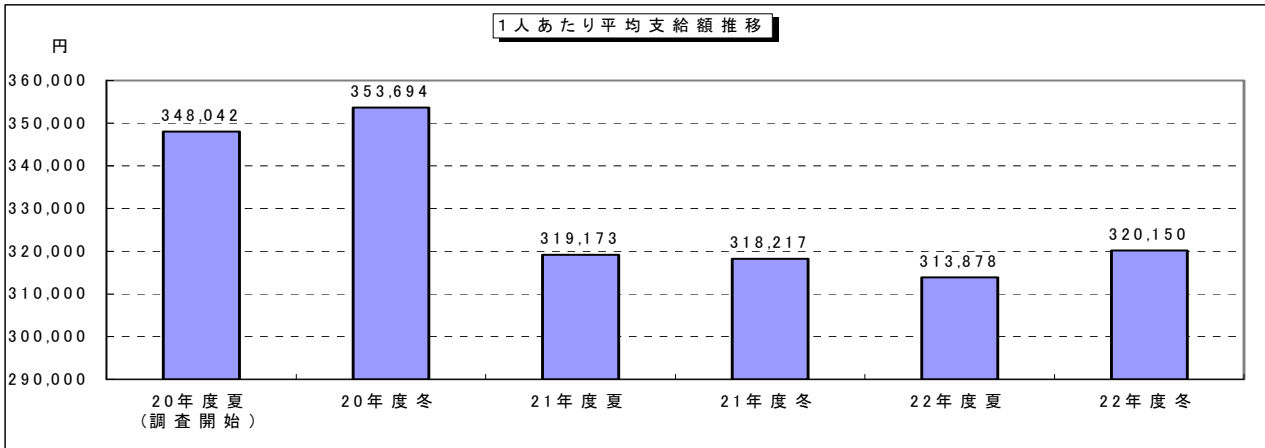
## 5. 1人あたりの平均支給額

＜1人あたりの平均支給額は、320,150円 昨年度冬季調査比0.6%増＞

- ・ 1人あたりの平均支給額は、320,150円となり、昨年度冬季調査（318,217円）との比較では、0.6%増（1,933円）となった。
- ・ 企業規模別では、大企業の平均支給額は394,353円となり、昨年度冬季調査（363,735円）との比較では8.4%増、30,618円の増加となった。中小企業の平均支給額は296,702円となり、昨年度冬季調査（304,241円）との比較では、▲2.5%の7,539円の減少となり、明暗が分かれた。また、大企業（394,353円）と中小企業（296,702円）の開きは約97,651円で、昨年度冬季調査（約60,000円）と比較すると企業規模間の開きは大きくなった。
- ・ 業種別でみると、製造業の平均支給額は340,172円となり、昨年度冬季調査（333,791円）との比較では1.9%増、6,381円の増加となった。「金属製品」、「化学品」「輸送用機械」など8業種で前年比プラスと回復がみられた。非製造業の平均支給額は304,851円となり、昨年度冬季調査（307,918円）との比較では、▲1.0%の3,067円の減少となった。「小売」や「建設」は厳しい状況となった。
- ・ 製造業（340,172円）と非製造業（304,851円）の開きは約35,000円で、昨年度冬季調査（約26,000円）と比較すると業種別間の開きは昨年冬よりも大きくなった。

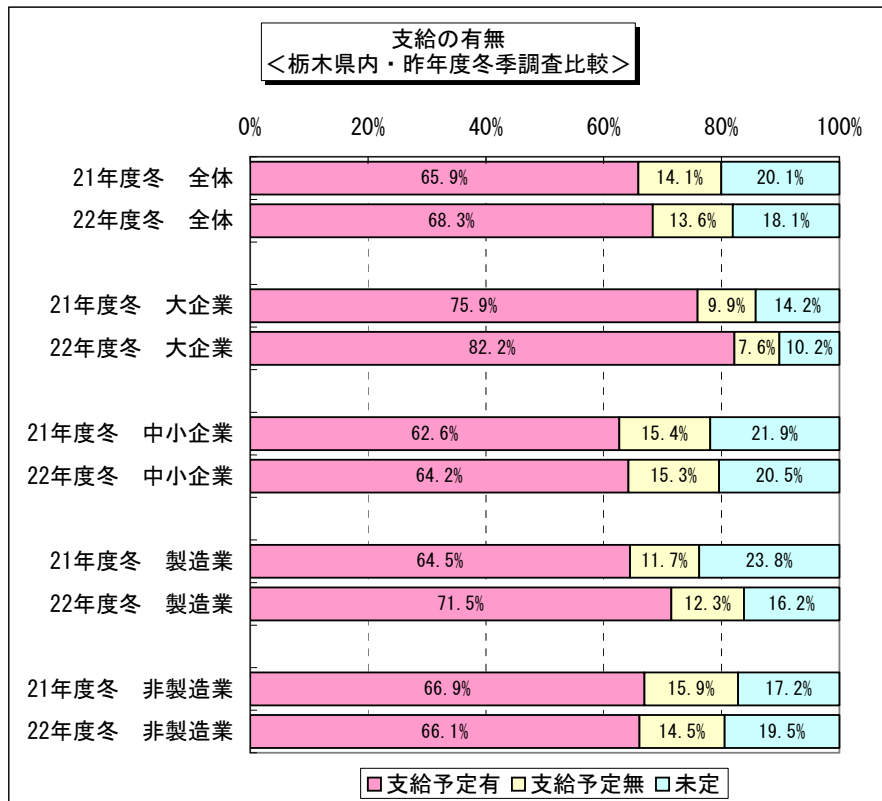
	22年度冬						22年度冬 平均支給額 (円) ※	21年度冬 平均支給額 (円) ※	昨年度冬 比較 (%)
	100,000円未満	100,000円以上 200,000円未満	200,000円以上 300,000円未満	300,000円以上 400,000円未満	400,000円以上 500,000円未満	500,000円以上			
全体	2.1%	17.6%	24.5%	27.5%	14.3%	14.0%	320,150	318,217	0.6
栃木県内	1.4%	18.9%	26.4%	25.2%	13.2%	14.9%	323,992	322,002	0.6
栃木県外	2.9%	16.2%	22.3%	30.1%	15.5%	12.9%	315,810	313,773	0.6
大企業	0.6%	11.4%	12.0%	27.2%	23.4%	25.3%	394,353	363,735	8.4
中小企業	2.6%	19.6%	28.4%	27.6%	11.4%	10.4%	296,702	304,241	▲2.5
製造業	2.1%	15.1%	24.2%	26.7%	14.0%	17.9%	340,172	333,791	1.9
飲・食料品	2.9%	11.8%	17.6%	41.2%	11.8%	14.7%	326,500	312,083	4.6
繊維・衣服	22.2%	22.2%	11.1%	33.3%	11.1%	0.0%	208,444	204,000	2.2
木材・木製品	0.0%	22.2%	22.2%	55.6%	0.0%	0.0%	257,556	292,727	▲12.0
紙・パルプ	0.0%	12.5%	62.5%	0.0%	12.5%	12.5%	288,238	362,500	▲20.5
化学品	0.0%	30.0%	0.0%	20.0%	10.0%	40.0%	493,900	449,444	9.9
プラスチック	0.0%	10.0%	15.0%	30.0%	10.0%	35.0%	407,250	388,421	4.8
窯業・土石	0.0%	23.5%	41.2%	11.8%	11.8%	11.8%	296,765	330,951	▲10.3
鉄鋼・非鉄	0.0%	10.0%	20.0%	35.0%	10.0%	25.0%	353,925	349,522	1.3
金属製品	0.0%	15.4%	34.6%	23.1%	11.5%	15.4%	344,808	299,667	15.1
一般機械	0.0%	8.3%	22.2%	36.1%	8.3%	25.0%	374,917	391,850	▲4.3
電気機械	2.9%	20.0%	20.0%	20.0%	20.0%	17.1%	337,943	347,609	▲2.8
輸送用機械	6.9%	10.3%	20.7%	20.7%	27.6%	13.8%	338,503	310,234	9.1
精密機械	0.0%	12.5%	25.0%	18.8%	25.0%	18.8%	352,500	349,091	1.0
その他製造	0.0%	25.0%	43.8%	12.5%	12.5%	6.3%	274,625	287,250	▲4.4
非製造業	2.1%	19.6%	24.7%	28.2%	14.5%	11.0%	304,851	307,918	▲1.0
建設	1.6%	9.7%	24.2%	33.9%	16.1%	14.5%	333,758	352,662	▲5.4
卸売	0.0%	11.7%	20.8%	36.4%	15.6%	15.6%	346,026	325,694	6.2
小売	1.3%	17.1%	23.7%	31.6%	14.5%	11.8%	320,209	341,014	▲6.1
運輸	6.9%	37.9%	25.9%	15.5%	8.6%	5.2%	227,168	215,380	5.5
サービス	2.0%	23.0%	28.0%	23.0%	16.0%	8.0%	288,610	292,892	▲1.5

※ 平均支給額の算出方法：回答企業の単純平均、四捨五入により合計が100%にならない。



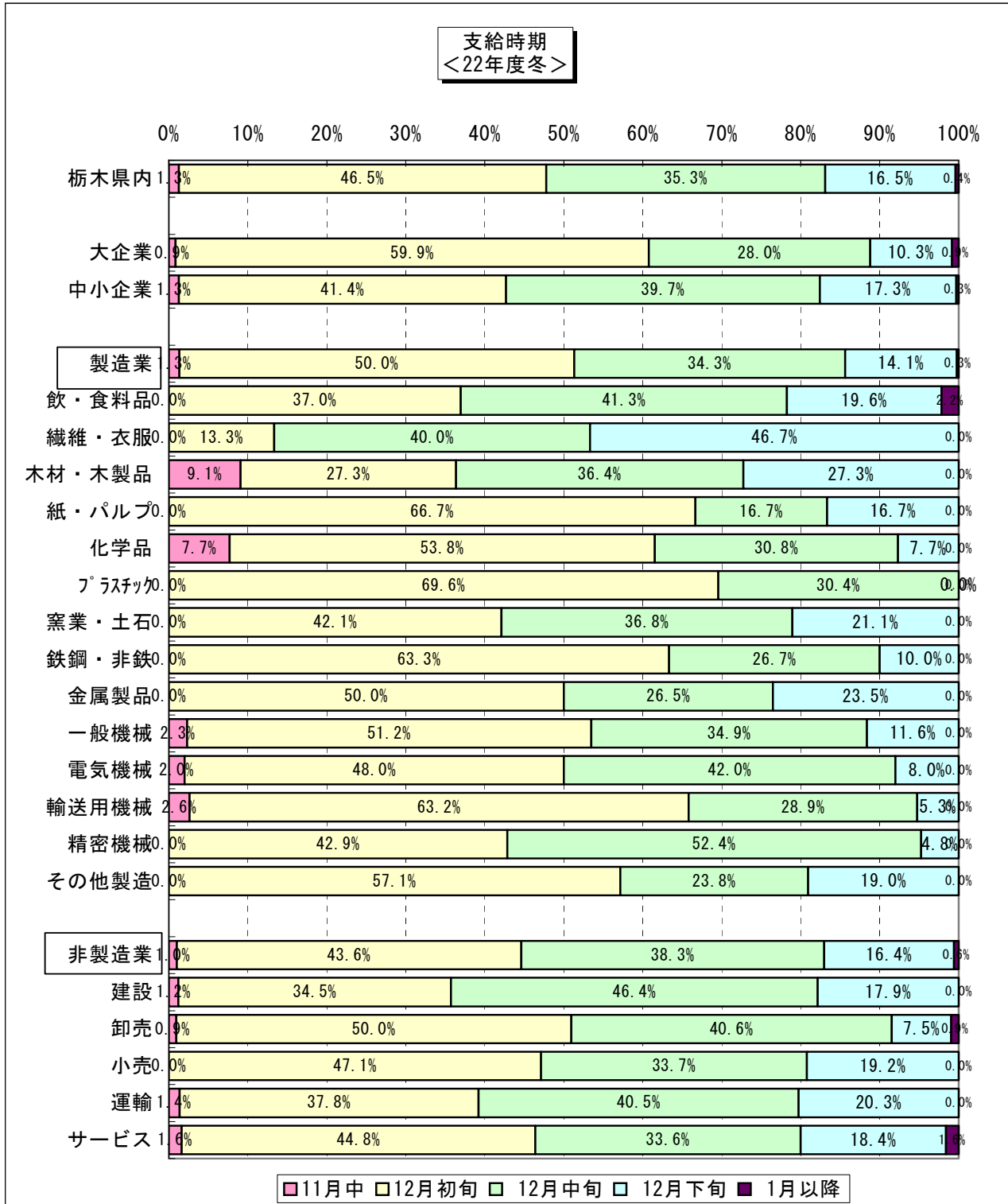
<栃木県内データ>

1. 支給の有無

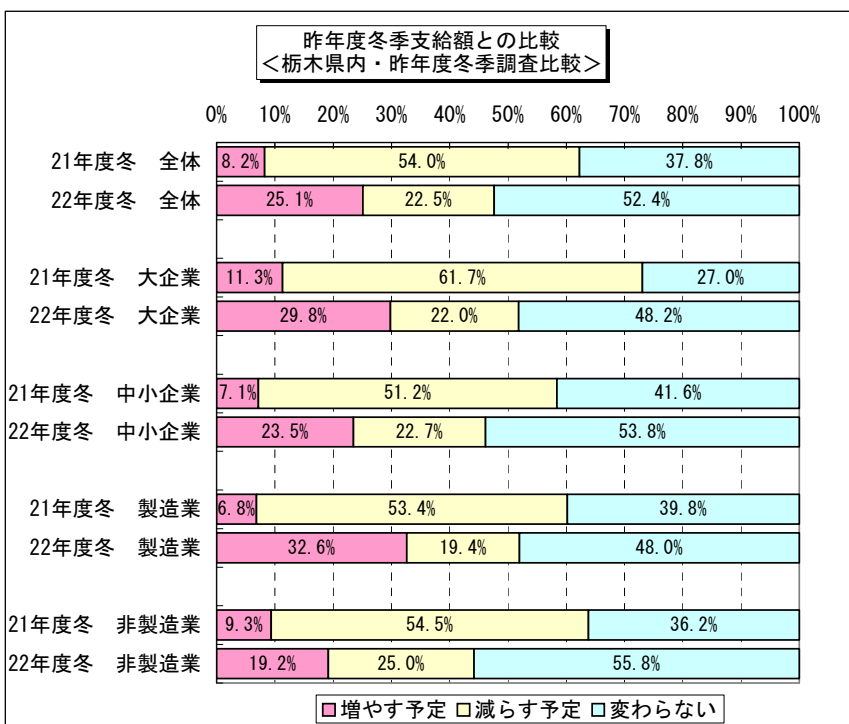
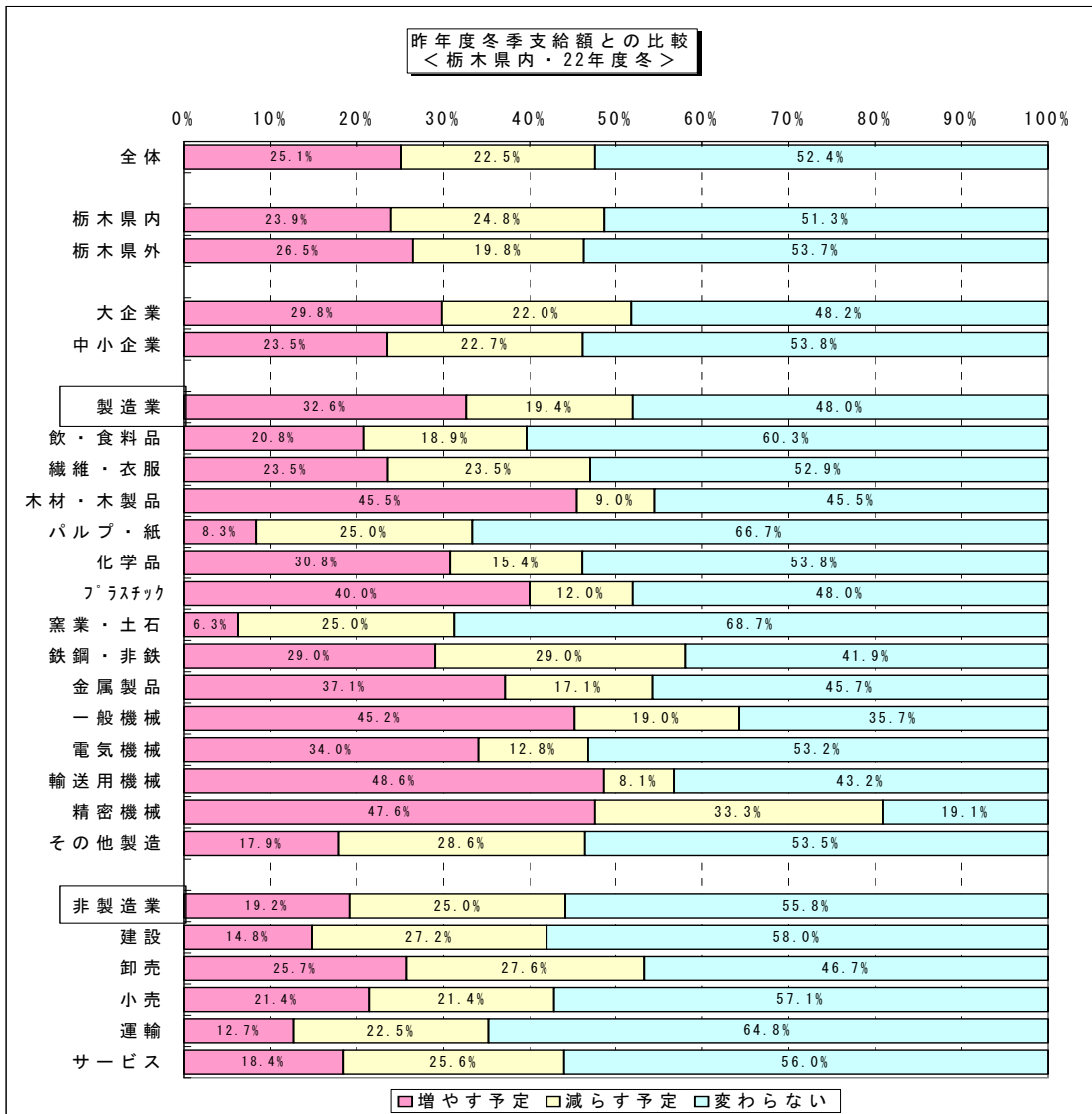


	「支給予定あり」			「支給予定なし」		
	22年度冬	21年度冬	昨年度冬 調査比較	22年度冬	21年度冬	昨年度冬 調査比較
合計	68.3%	65.9%	2.5	13.6%	14.1%	▲ 0.5
大企業	82.2%	75.9%	6.2	7.6%	9.9%	▲ 2.2
中小企業	64.2%	62.6%	1.6	15.3%	15.4%	▲ 0.1
製造業	71.5%	64.5%	7.0	12.3%	11.7%	0.6
飲・食料品	85.7%	86.2%	▲ 0.5	3.6%	0.0%	3.6
繊維・衣服	50.0%	56.3%	▲ 6.3	16.7%	12.5%	4.2
木材・木製品	58.3%	57.1%	1.2	33.3%	21.4%	11.9
紙・パルプ	90.0%	100.0%	▲ 10.0	0.0%	0.0%	0.0
化学品	83.3%	77.8%	5.6	0.0%	11.1%	▲ 11.1
プラスチック	66.7%	57.7%	9.0	20.8%	15.4%	5.4
窯業・土石	66.7%	55.6%	11.1	5.6%	5.6%	0.0
鉄鋼・非鉄	86.7%	76.5%	10.2	0.0%	11.8%	▲ 11.8
金属製品	65.5%	62.1%	3.4	10.3%	17.2%	▲ 6.9
一般機械	67.6%	54.5%	13.0	16.2%	21.2%	▲ 5.0
電気機械	79.4%	63.6%	15.8	8.8%	12.1%	▲ 3.3
輸送用機械	60.9%	47.4%	13.5	17.4%	10.5%	6.9
精密機械	73.7%	66.7%	7.0	10.5%	5.6%	5.0
その他製造	62.5%	63.6%	▲ 1.1	18.8%	9.1%	9.7
非製造業	66.1%	66.9%	▲ 0.8	14.5%	15.9%	▲ 1.4
建設	54.8%	53.4%	1.4	17.4%	21.6%	▲ 4.2
卸売	81.7%	82.4%	▲ 0.7	9.9%	10.3%	▲ 0.4
小売	79.7%	70.5%	9.2	12.5%	16.4%	▲ 3.9
運輸	67.4%	63.8%	3.6	16.3%	17.0%	▲ 0.7
サービス	63.6%	68.1%	▲ 4.6	15.3%	14.2%	1.1

2. ボーナス支給予定時期



### 3. 昨年度の冬季ボーナス支給額との比較



#### 4. 1人あたりの平均支給月数

	1.0ヵ月未満	1.0ヵ月以上 1.5ヵ月未満	1.5ヵ月以上 2.0ヵ月未満	2.0ヵ月以上 2.5ヵ月未満	2.5ヵ月以上 3.0ヵ月未満	3.0ヵ月以上	22年度冬 平均支給月数 (ヵ月)※	21年度冬 平均支給月数 (ヵ月)※	昨年度冬 比較 (ヵ月)
全体	13.4%	39.3%	22.5%	18.7%	3.5%	2.7%	1.40	1.38	0.02
大企業	9.5%	22.1%	33.7%	24.2%	4.2%	6.3%	1.65	1.42	0.23
中小企業	14.7%	45.2%	18.6%	16.8%	3.2%	1.4%	1.32	1.37	▲ 0.05
製造業	13.3%	33.3%	22.4%	21.8%	4.8%	4.2%	1.49	1.46	0.03
飲・食料品	15.0%	15.0%	40.0%	25.0%	5.0%	0.0%	1.51	1.35	0.16
繊維・衣服	66.7%	0.0%	16.7%	16.7%	0.0%	0.0%	0.92	0.90	0.02
木材・木製品	14.3%	85.7%	0.0%	0.0%	0.0%	0.0%	1.04	1.24	▲ 0.19
紙・パルプ	11.1%	33.3%	22.2%	22.2%	11.1%	0.0%	1.51	1.39	▲ 0.27
化学品	25.0%	25.0%	0.0%	0.0%	25.0%	25.0%	1.90	1.88	0.02
プラスチック	0.0%	26.7%	20.0%	40.0%	0.0%	13.3%	1.83	1.79	0.05
窯業・土石	10.0%	40.0%	20.0%	30.0%	0.0%	0.0%	1.30	1.34	▲ 0.04
鉄鋼・非鉄	0.0%	44.4%	22.2%	33.3%	0.0%	0.0%	1.49	1.52	▲ 0.03
金属製品	14.3%	42.9%	14.3%	14.3%	0.0%	14.3%	1.49	1.28	0.21
一般機械	4.5%	40.9%	18.2%	22.7%	13.6%	0.0%	1.55	1.64	▲ 0.09
電気機械	15.0%	30.0%	30.0%	15.0%	0.0%	10.0%	1.55	1.60	▲ 0.06
輸送用機械	10.0%	30.0%	30.0%	10.0%	20.0%	0.0%	1.63	1.60	▲ 0.01
精密機械	25.0%	33.3%	8.3%	33.3%	0.0%	0.0%	1.37	1.60	▲ 0.23
その他製造	14.3%	28.6%	42.9%	14.3%	0.0%	0.0%	1.31	1.17	0.15
非製造業	13.4%	44.0%	22.5%	16.3%	2.4%	1.4%	1.33	1.33	0.01
建設	11.1%	58.3%	16.7%	8.3%	2.8%	2.8%	1.23	1.38	▲ 0.14
卸売	13.0%	37.0%	26.1%	21.7%	2.2%	0.0%	1.38	1.43	▲ 0.05
小売	2.5%	42.5%	32.5%	17.5%	2.5%	2.5%	1.49	1.37	0.11
運輸	28.0%	44.0%	16.0%	12.0%	0.0%	0.0%	1.09	1.08	▲ 0.02
サービス	16.1%	41.9%	19.4%	17.7%	3.2%	1.6%	1.36	1.32	0.04

※ 平均支給月数の算出方法：回答企業の単純平均、四捨五入により合計が100にならない。

#### 5. 1人あたりの平均支給額

	100,000円未満	100,000円以上 200,000円未満	200,000円以上 300,000円未満	300,000円以上 400,000円未満	400,000円以上 500,000円未満	500,000円以上	22年度冬 平均支給額 (円)※	21年度冬 平均支給額 (円)※	昨年度冬 比較 (%)
全体	1.4%	18.9%	26.4%	25.2%	13.2%	14.9%	323,992	322,002	0.6
大企業	0.0%	14.8%	8.0%	29.5%	20.5%	27.3%	400,903	347,782	15.3
中小企業	1.9%	20.3%	32.6%	23.8%	10.7%	10.7%	298,060	313,095	▲ 4.8
製造業	2.0%	15.4%	26.2%	23.5%	10.7%	22.1%	352,097	347,355	1.4
飲・食料品	5.3%	15.8%	15.8%	36.8%	10.5%	15.8%	326,368	308,645	5.7
繊維・衣服	33.3%	33.3%	0.0%	33.3%	0.0%	0.0%	152,667	147,500	3.5
木材・木製品	0.0%	16.7%	33.3%	50.0%	0.0%	0.0%	265,000	291,250	▲ 9.0
紙・パルプ	0.0%	16.7%	50.0%	0.0%	16.7%	16.7%	295,983	380,714	▲ 22.3
化学品	0.0%	25.0%	0.0%	25.0%	0.0%	50.0%	615,500	503,750	22.2
プラスチック	0.0%	0.0%	23.1%	23.1%	15.4%	38.5%	419,615	404,286	3.8
窯業・土石	0.0%	10.0%	50.0%	20.0%	0.0%	20.0%	316,500	365,000	▲ 13.3
鉄鋼・非鉄	0.0%	16.7%	33.3%	16.7%	0.0%	33.3%	335,000	375,063	▲ 10.7
金属製品	0.0%	15.4%	30.8%	23.1%	7.7%	23.1%	380,769	296,417	28.5
一般機械	0.0%	10.0%	20.0%	30.0%	10.0%	30.0%	402,250	430,636	▲ 6.6
電気機械	0.0%	27.8%	27.8%	11.1%	5.6%	27.8%	358,222	366,071	▲ 2.1
輸送用機械	0.0%	10.0%	30.0%	20.0%	20.0%	20.0%	365,059	383,612	▲ 4.8
精密機械	0.0%	16.7%	25.0%	16.7%	25.0%	16.7%	328,333	354,444	▲ 7.4
その他製造	0.0%	16.7%	33.3%	16.7%	33.3%	0.0%	309,000	267,273	15.6
非製造業	1.0%	21.5%	26.5%	26.5%	15.0%	9.5%	303,054	304,098	▲ 0.3
建設	0.0%	16.7%	22.2%	36.1%	16.7%	8.3%	317,472	347,000	▲ 8.5
卸売	0.0%	11.9%	23.8%	31.0%	16.7%	16.7%	355,571	332,195	7.0
小売	2.7%	16.2%	24.3%	32.4%	16.2%	8.1%	309,216	342,096	▲ 9.6
運輸	4.0%	36.0%	36.0%	12.0%	8.0%	4.0%	223,419	202,593	10.3
サービス	0.0%	28.3%	28.3%	20.0%	15.0%	8.3%	287,021	289,813	▲ 1.0

※ 平均支給額の算出方法：回答企業の単純平均、四捨五入により合計が100にならない。