

平成21年6月5日
(株) 足利銀行
(株) あしぎん総合研究所

「平成21年度夏季ボーナス支給予測調査」の結果について

足利銀行(頭取 藤沢 智)のシンクタンクである「あしぎん総合研究所」(社長 豊田 晃)は、「平成21年度夏季ボーナス支給予測調査」を行いましたので、その結果を別紙の通り発表いたします。今回のポイント及び概要は下記の通りです。

記

＜調査結果のポイント＞※本調査は20年度夏から実施したものである。

1. 夏季ボーナス支給予定の有無

- ・64.0%の企業がボーナス支給を予定している。前回夏調査(81.3%)との比較では17.3ポイント減と大幅な減少となった。また「支給予定なし」と回答した企業が15.1%と前回夏調査(6.5%)と比較すると2倍以上の増加となった。「未定」と回答した企業も20.9%となっており、今年夏のボーナス支給状況は大変厳しい状況にある。

2. 夏季ボーナス支給時期

- ・89.0%の企業が7月までの支給を予定している。前回夏調査(89.1%)とほぼ同じ割合となった。

3. 昨年夏季ボーナスとの比較

- ・昨年夏のボーナス支給実績と比較して「減少予定」(58.6%)が「増加予定」(4.5%)を54.1ポイント上回り、約6割の企業が「減少予定」とみている。

4. 1人あたりの平均支給月数

- ・1人あたりの平均支給月数は1.43ヵ月となり、前回年夏調査(1.54ヵ月)と比較すると▲0.11ヵ月となった。

5. 1人あたりの平均支給額

- ・1人あたりの平均支給額は、319,173円となり、前回夏調査との比較では、▲8.3%(前回夏調査348,042円 28,869円減)となった。

本件に関するお問い合わせ先 : あしぎん総合研究所 内田 TEL028-623-6601

平成 21 年度夏季ボーナス支給予測調査結果

<調査結果のポイント> ※本調査は 20 年度夏から実施したものである。

1. 夏季ボーナス支給予定の有無

・64.0%の企業がボーナス支給を予定している。前回夏調査(81.3%)との比較では17.3ポイント減と大幅な減少となった。また「支給予定なし」と回答した企業が15.1%と前回夏調査(6.5%)と比較すると2倍以上の増加となった。「未定」と回答した企業も20.9%となっており、今年夏のボーナス支給状況は大変厳しい状況にある。

2. 夏季ボーナス支給時期

・89.0%の企業が7月までの支給を予定している。前回夏調査(89.1%)とほぼ同じ割合となった。

3. 昨年夏季ボーナスとの比較

・昨年夏のボーナス支給実績と比較して「減少予定」(58.6%)が「増加予定」(4.5%)を54.1ポイント上回り、約6割の企業が「減少予定」とみている。

4. 1人あたりの平均支給月数

・1人あたりの平均支給月数は1.43ヵ月となり、前回夏調査(1.54ヵ月)と比較すると▲0.11ヵ月となった。

5. 1人あたりの平均支給額

・1人あたりの平均支給額は、319,173円となり、前回夏調査との比較では、▲8.3%(前回夏調査 348,042円 28,869円減)となった。

<調査の概要>

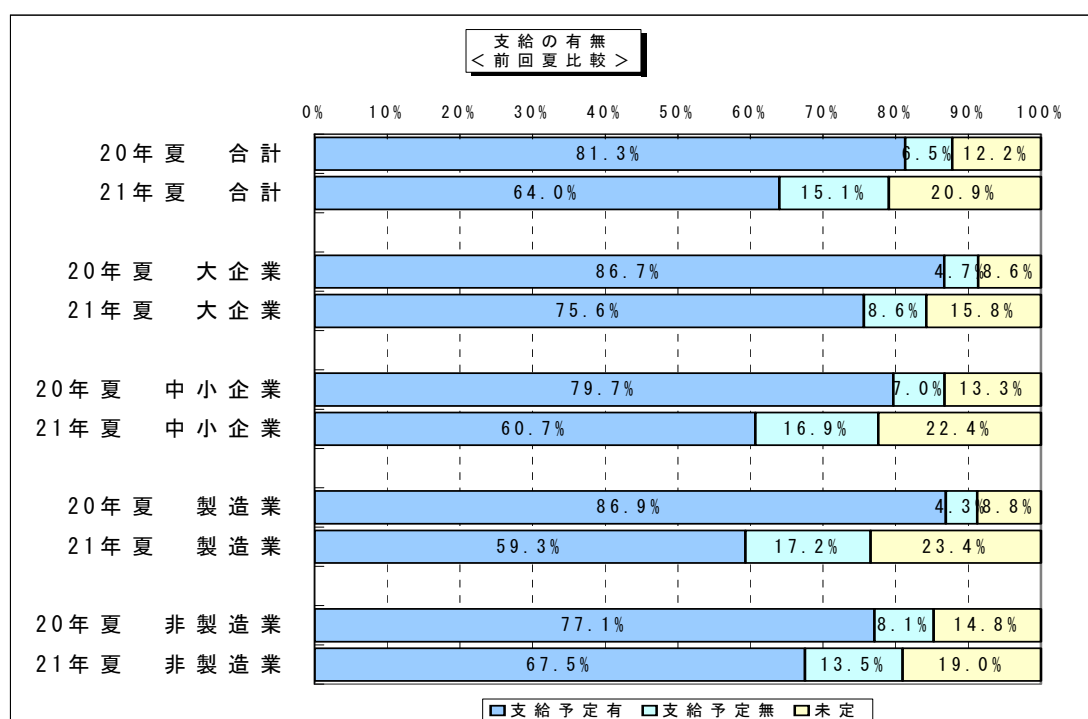
- (1) 調査時期 平成21年4月上旬
- (2) 調査方法 当社実施「あしぎん景況調査」の特別質問
- (3) 調査対象企業 「あしぎん景況調査」の調査対象先2,233社
- (4) 企業規模区分 従業員数にて規模を区分
大企業……製造、建設、運輸は300人以上、
卸売、サービスは100人以上、小売は50人以上
中小企業…上記未満
- (5) 有効回答企業数 1,266社(回答率 56.7%)
- (6) 回答状況 下記のとおり

回答状況	対象企業数	有効回答数	有効回答率	構成比
	2,233	1,266	56.7%	100.0%
地域	栃木県 1,092	701	64.2%	55.4%
	内外企業 1,141	565	49.5%	44.6%
企業規模	大企業 509	279	54.8%	22.0%
	中小企業 1,724	987	57.3%	78.0%
業種	製造業 966	546	56.5%	43.1%
	飲料食品 102	56	54.9%	10.3%
	繊維・木材 55	34	61.8%	6.2%
	紙・パルプ 33	19	57.6%	3.5%
	化学・学用品 29	14	48.3%	2.6%
	プラスチック 29	15	51.7%	2.7%
	窯業・土石 58	40	69.0%	7.3%
	鉄鋼業 44	26	59.1%	4.8%
	金属製品 64	39	60.9%	7.1%
	機械 105	54	51.4%	9.9%
	電気機械 100	59	59.0%	10.8%
	輸送機械 107	57	53.3%	10.4%
	精密機械 87	45	51.7%	8.2%
	その他 57	35	61.4%	6.4%
	非製造業 96	53	55.2%	9.7%
	建設業 1,267	720	56.8%	56.9%
	卸売業 267	180	67.4%	25.0%
	小売業 233	122	52.4%	16.9%
	運輸業 243	134	55.1%	18.6%
	サービス 194	110	56.7%	15.3%
	その他 330	174	52.7%	24.2%

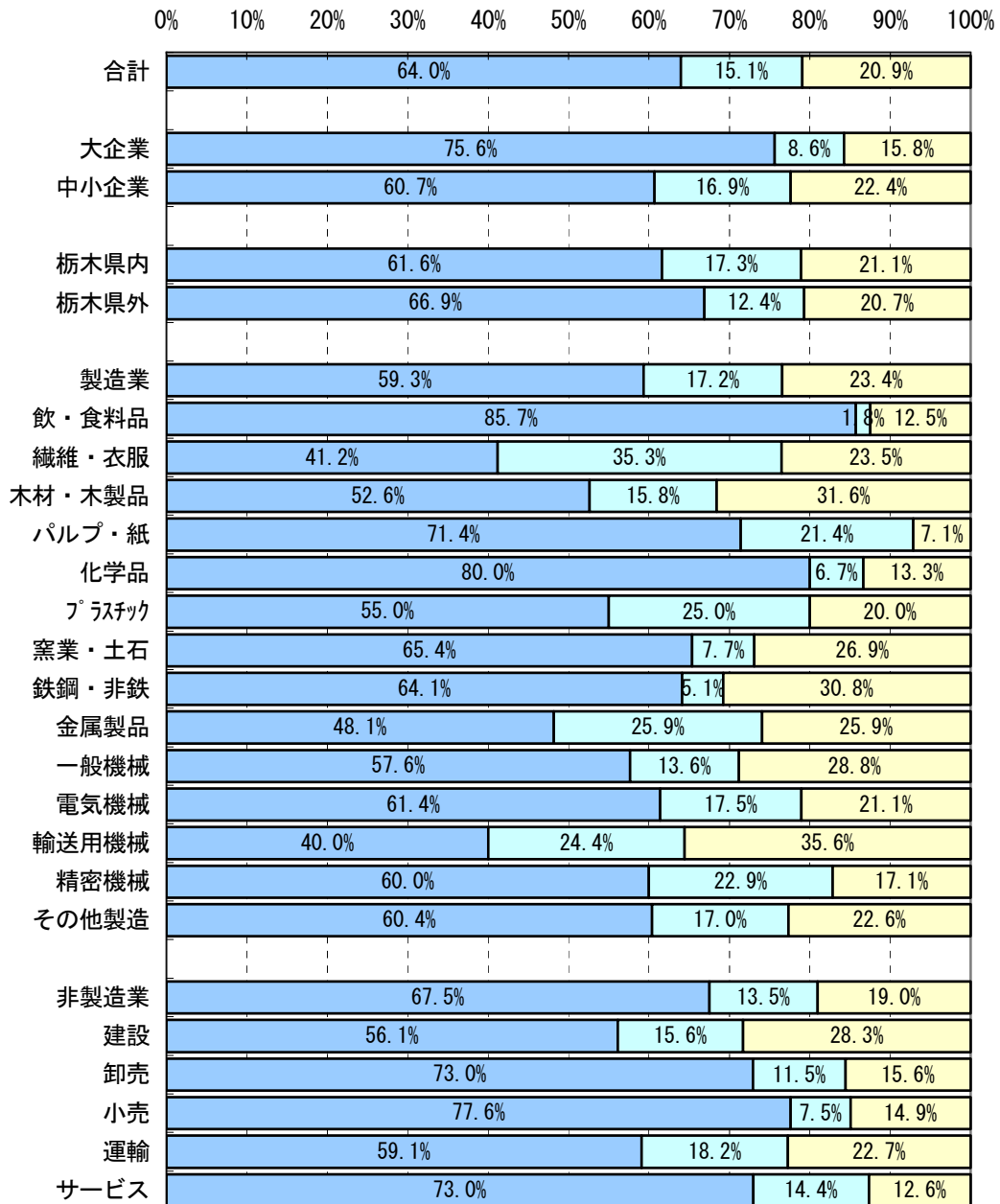
1. 夏季ボーナス支給予定の有無

<64%の企業がボーナス支給を予定、前回夏比 17.3ポイント減少>

- ・全体では、64.0%の企業がボーナス支給を予定している。前回夏調査（81.3%）との比較では 17.3ポイント減と大幅な減少となった。また「支給予定なし」と回答した企業が 15.1%と前回夏調査（6.5%）と比較すると 2倍以上の増加となった。「未定」と回答した企業も 20.9%となっており、今年夏のボーナス支給状況は大変厳しい状況にある。
- ・企業規模別では、大企業が 75.6%、中小企業が 60.7%の企業が支給を予定している。前回夏調査（大企業 86.7%、中小企業 79.7%）との比較では、大企業が 11.1ポイント減、中小企業が 19.0ポイント減と、ともに大幅な減少となった。さらに、中小企業では「支給予定なし」と回答した企業が 16.9%と大企業（8.6%）に比べ大変厳しい結果となった。
- ・業種別では、製造業が 59.3%、非製造業で 67.5%の企業が支給を予定しており、非製造業が製造業を 8.2ポイント上回った。前回夏調査との比較では、特に製造業（86.9%）が 27.6ポイントの大幅な減少となった。さらに「支給予定なし」と回答した企業が 17.2%と非製造業を 3.7ポイント上回り、製造業は非製造業に比べ厳しい状況になっている。
- ・前回夏調査と比較して増加したのは「飲・食料品」（0.5ポイント）の 1業種のみとなった。一方、「輸送用機械」（▲50.7ポイント）、「金属製品」（▲41.7ポイント）、「精密機械」（▲36.9ポイント）、「鉄鋼・非鉄」（▲35.9ポイント）は大幅に減少しており、昨年後半からの国内外の景気減速に伴う業績低迷の影響が、ボーナス支給に大きく反映されている。



支給の有無
<21年夏>



□ 支給予定 □ 支給しない予定 □ 未定

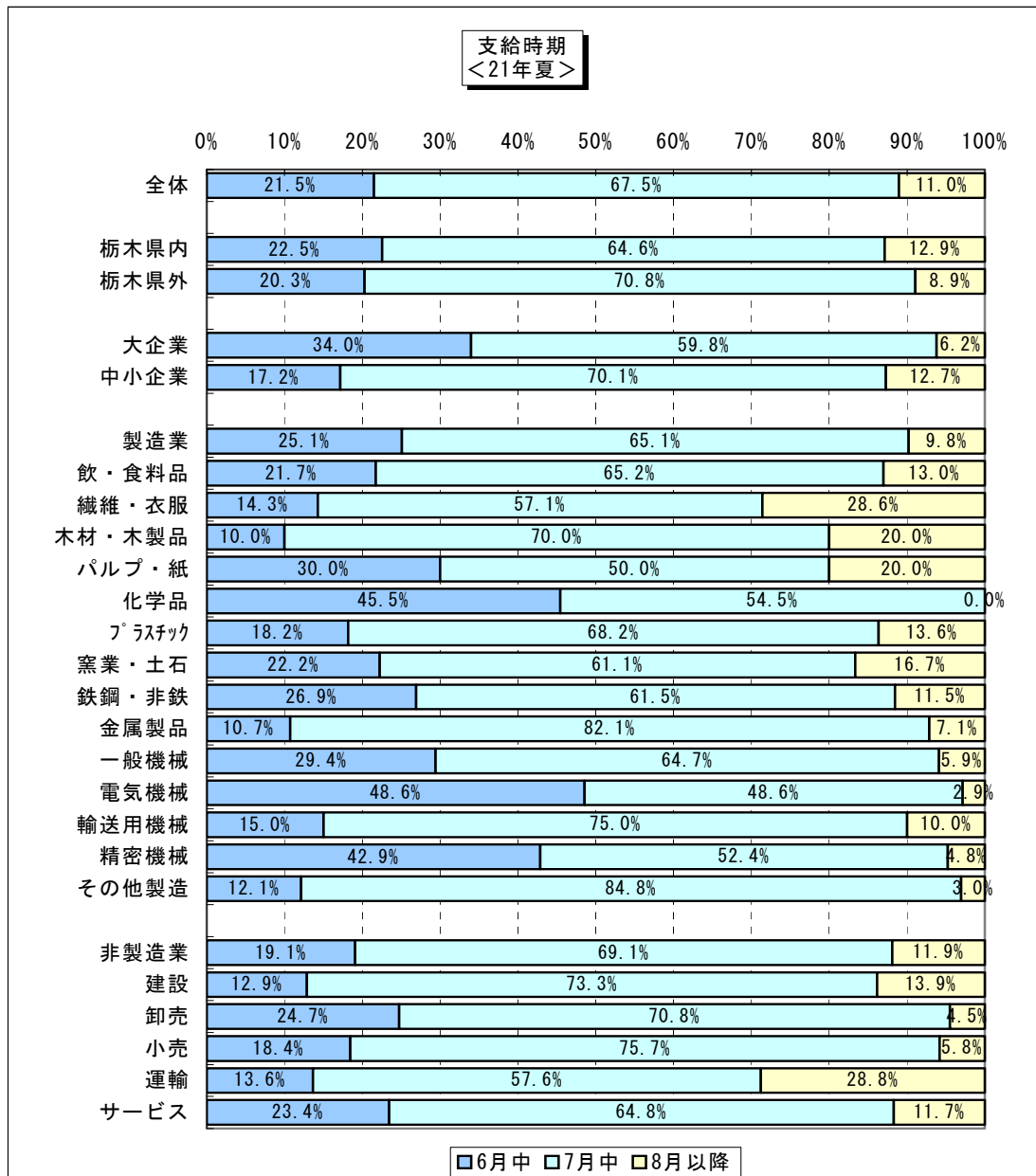
<参考：20年夏との比較>

	「支給予定あり」			「支給予定なし」		
	21年度夏	20年度夏	前回夏 調査比較	21年度夏	20年度夏	前回夏 調査比較
合計	64.0%	81.3%	▲ 17.3	15.1%	6.5%	8.6
栃木県内	61.6%	77.6%	▲ 16.0	17.3%	7.7%	9.6
栃木県外	66.9%	85.5%	▲ 18.6	12.4%	5.1%	7.3
大企業	75.6%	86.7%	▲ 11.1	8.6%	4.7%	4.0
中小企業	60.7%	79.7%	▲ 19.0	16.9%	7.0%	9.9
製造業	59.3%	86.9%	▲ 27.6	17.2%	4.3%	12.9
飲・食料品	85.7%	85.2%	0.5	1.8%	3.3%	▲ 1.5
繊維・衣服	41.2%	53.6%	▲ 12.4	35.3%	25.0%	10.3
木材・木製品	52.6%	72.2%	▲ 19.6	15.8%	11.1%	4.7
パルプ・紙	71.4%	88.9%	▲ 17.5	21.4%	0.0%	21.4
化学品	80.0%	92.3%	▲ 12.3	6.7%	0.0%	6.7
プラスチック	55.0%	81.4%	▲ 26.4	25.0%	9.3%	15.7
窯業・土石	65.4%	80.8%	▲ 15.4	7.7%	11.5%	▲ 3.8
鉄鋼・非鉄	64.1%	100.0%	▲ 35.9	5.1%	0.0%	5.1
金属製品	48.1%	89.8%	▲ 41.7	25.9%	5.1%	20.8
一般機械	57.6%	93.1%	▲ 35.5	13.6%	1.7%	11.8
電気機械	61.4%	85.0%	▲ 23.6	17.5%	1.7%	15.9
輸送用機械	40.0%	90.7%	▲ 50.7	24.4%	0.0%	24.4
精密機械	60.0%	96.9%	▲ 36.9	22.9%	0.0%	22.9
その他製造	60.4%	88.7%	▲ 28.3	17.0%	1.9%	15.1
非製造業	67.5%	77.1%	▲ 9.6	13.5%	8.1%	5.3
建設	56.1%	65.3%	▲ 9.2	15.6%	11.8%	3.8
卸売	73.0%	90.0%	▲ 17.0	11.5%	3.1%	8.4
小売	77.6%	87.5%	▲ 9.9	7.5%	2.8%	4.7
運輸	59.1%	68.1%	▲ 9.1	18.2%	12.4%	5.8
サービス	73.0%	76.2%	▲ 3.3	14.4%	9.9%	4.4

2. 夏季ボーナス支給予定時期

<約9割の企業が7月までの支給を予定>

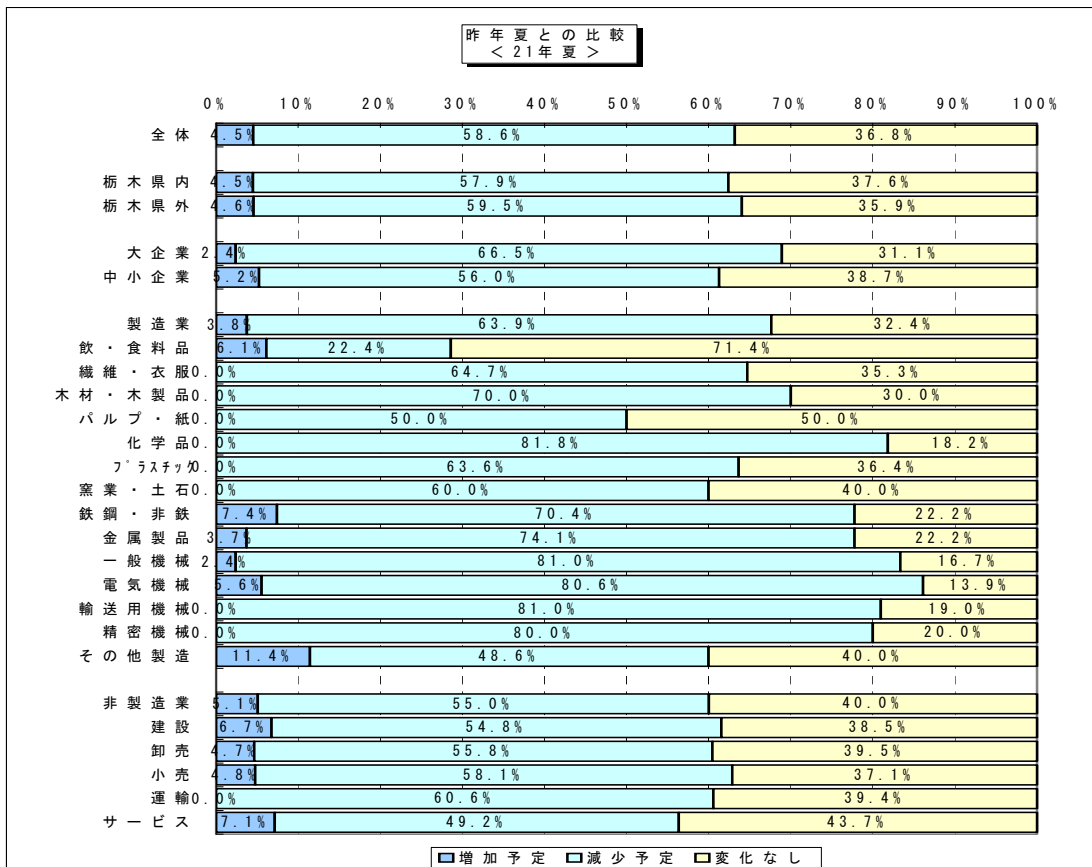
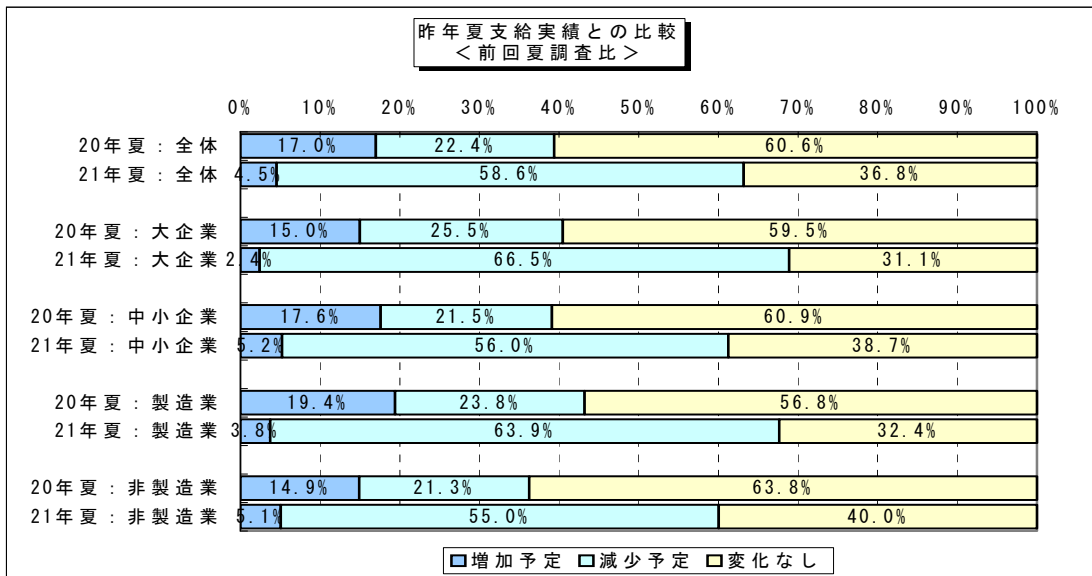
- ・全体では、89.0%（6月中21.5%、7月中67.5%）の企業が7月までの支給を予定している。前回夏調査（89.1%）とほぼ同じ割合となった。
- ・企業規模別では、6月中を予定しているのは、大企業が34.0%、中小企業が17.2%と大企業の支給時期は中小企業よりも早目となっている。
- ・業種別では、特に「電気機械」（48.6%）、「化学品」（45.5%）、「精密機械」（42.9%）で6月支給の割合が高くなっている。一方、「運輸」（28.8%）、「繊維・衣服」（28.6%）、「木材・木製品」（20.0%）、「パルプ・紙」（20.0%）で8月以降の支給を予定している企業の割合が2割を超えている。



3. 昨年の夏季ボーナスとの比較

<約6割の企業が「減少予定」と回答>

- ・昨年夏のボーナス支給実績と比較して「減少予定」が58.6%となり、約6割の企業が減少予定とみている。さらに前回夏調査の「減少予定」(22.4%)と比較すると36.2ポイントの大幅増加となり、かなり厳しい見方をしている。
- ・特に、「化学品」(81.8%)、「一般機械」(81.0%)、「輸送用機械」(81.0%)、「精密機械」(80.0%)の業種で「減少予定」の割合が高い。



4. 1人あたりの平均支給月数

＜1人あたりの平均支給月数は1.43ヵ月、前回夏比▲0.11ヵ月＞

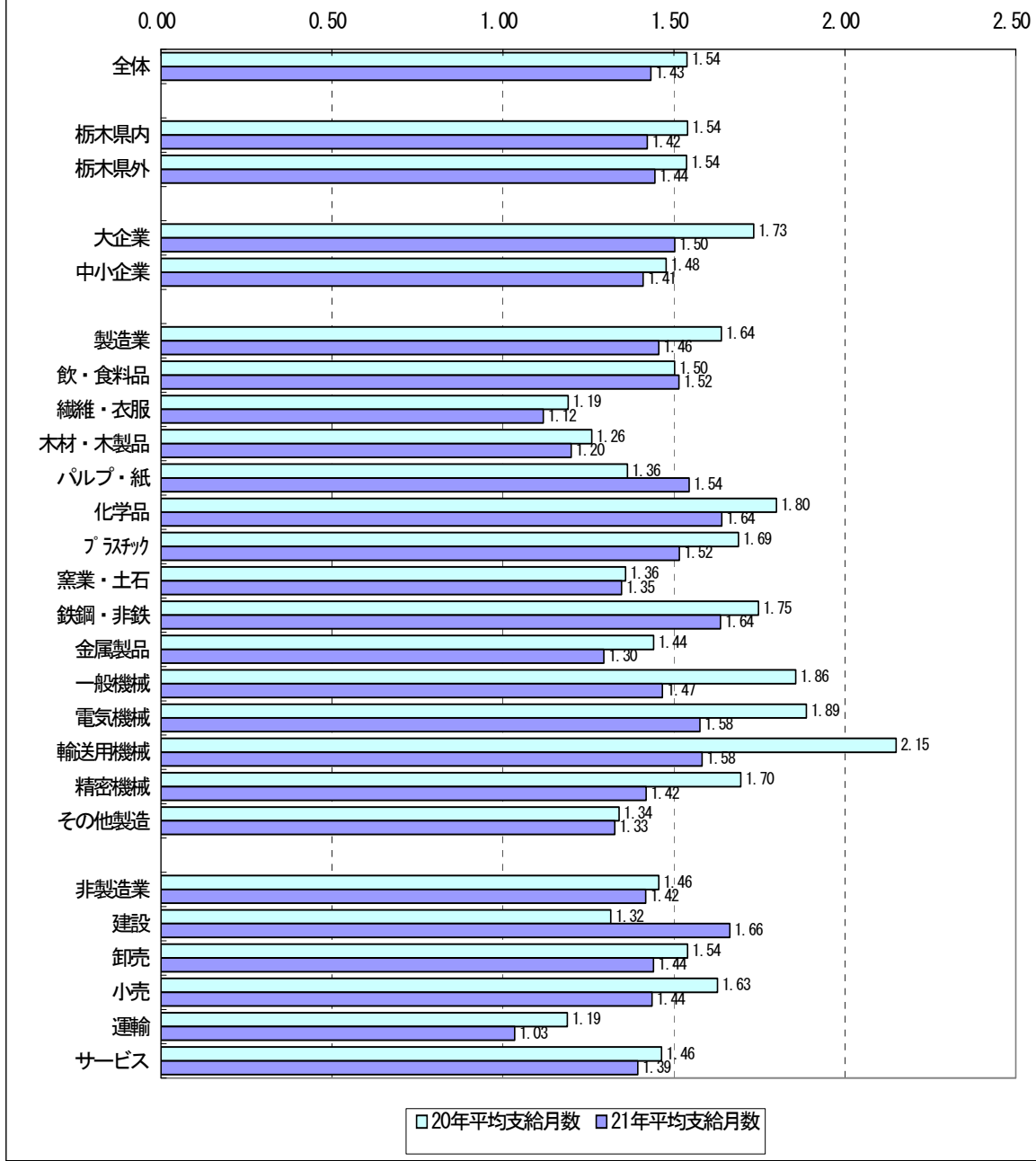
- ・1人あたりの平均支給月数は1.43ヵ月となり、前回夏調査（1.54ヵ月）と比較すると▲0.11ヵ月となった。
- ・企業規模別では、大企業が1.50ヵ月、中小企業が1.41ヵ月となった。前回夏調査（大企業1.73ヵ月、中小企業1.48ヵ月）との比較では、大企業は▲0.23ヵ月、中小企業は▲0.07ヵ月となり、中小企業と比較すると大企業の支給月数の減少幅が大きい。
- ・業種別では、前回夏調査との比較では「輸送用機械」（2.15ヵ月→1.58ヵ月、▲0.57ヵ月）、「一般機械」（1.86ヵ月→1.47ヵ月、▲0.39ヵ月）で支給月数の減少幅が大きい。また、「建設業」（1.32ヵ月→1.66ヵ月、0.35ヵ月）、「パルプ・紙」（1.36ヵ月→1.54ヵ月、0.18ヵ月）、「飲・食料品」（1.50ヵ月→1.52ヵ月、0.01ヵ月）で支給月数が増加している。

	1.0ヵ月未満	1.0ヵ月以上 1.5ヵ月未満	1.5ヵ月以上 2.0ヵ月未満	2.0ヵ月以上 2.5ヵ月未満	2.5ヵ月以上 3.0ヵ月未満	3.0ヵ月以上	21年夏 平均支給月数 (ヵ月)※	20年夏 平均支給月数 (ヵ月)※	前回夏 比較 (ヵ月)
全体	12.6%	39.7%	24.1%	17.9%	2.1%	3.6%	1.43	1.54	▲0.11
栃木県内	14.5%	38.1%	23.3%	18.2%	2.3%	3.7%	1.42	1.54	▲0.12
栃木県外	10.6%	41.6%	25.0%	17.5%	1.9%	3.4%	1.44	1.54	▲0.09
大企業	10.4%	39.0%	23.2%	20.1%	3.0%	4.3%	1.50	1.73	▲0.23
中小企業	13.4%	40.0%	24.4%	17.1%	1.8%	3.3%	1.41	1.48	▲0.07
製造業	13.9%	35.7%	23.3%	19.9%	3.0%	4.1%	1.46	1.64	▲0.18
飲・食料品	12.5%	35.0%	22.5%	20.0%	2.5%	7.5%	1.52	1.50	0.01
繊維・衣服	36.4%	18.2%	45.5%	0.0%	0.0%	0.0%	1.12	1.19	▲0.07
木材・木製品	22.2%	33.3%	44.4%	0.0%	0.0%	0.0%	1.20	1.26	▲0.06
パルプ・紙	0.0%	44.4%	22.2%	33.3%	0.0%	0.0%	1.54	1.36	0.18
化学品	20.0%	20.0%	0.0%	60.0%	0.0%	0.0%	1.64	1.80	▲0.16
プラスチック	5.3%	36.8%	31.6%	15.8%	10.5%	0.0%	1.52	1.69	▲0.17
窯業・土石	26.7%	26.7%	6.7%	40.0%	0.0%	0.0%	1.35	1.36	▲0.01
鉄鋼・非鉄	9.1%	40.9%	22.7%	13.6%	0.0%	13.6%	1.64	1.75	▲0.11
金属製品	18.2%	45.5%	9.1%	22.7%	4.5%	0.0%	1.30	1.44	▲0.15
一般機械	11.1%	33.3%	29.6%	14.8%	7.4%	3.7%	1.47	1.86	▲0.39
電気機械	6.9%	41.4%	13.8%	31.0%	0.0%	6.9%	1.58	1.89	▲0.31
輸送用機械	17.6%	29.4%	29.4%	11.8%	5.9%	5.9%	1.58	2.15	▲0.57
精密機械	18.8%	25.0%	31.3%	18.8%	6.3%	0.0%	1.42	1.70	▲0.28
その他製造	12.0%	44.0%	24.0%	16.0%	0.0%	4.0%	1.33	1.34	▲0.01
非製造業	6.1%	47.6%	23.2%	13.4%	1.2%	8.5%	1.42	1.46	▲0.04
建設	11.8%	42.4%	24.6%	16.5%	1.5%	3.2%	1.66	1.32	0.35
卸売	5.6%	38.9%	33.3%	19.4%	2.8%	0.0%	1.44	1.54	▲0.10
小売	11.6%	34.9%	26.7%	23.3%	1.2%	2.3%	1.44	1.63	▲0.19
運輸	32.7%	43.6%	16.4%	7.3%	0.0%	0.0%	1.03	1.19	▲0.15
サービス	9.9%	45.9%	22.5%	16.2%	1.8%	3.6%	1.39	1.46	▲0.07

※ 平均支給月数の算出方法：回答企業の単純平均

平均支給月数
 <前回夏比較>

(ヶ月)



5. 1人あたりの平均支給額

＜1人あたりの平均支給額は、319,173円 前回夏比▲8.3%＞

- ・1人あたりの平均支給額は、319,173円となり、前回夏調査との比較では、▲8.3%（前回夏 348,042円 28,869円減）となった。
- ・企業規模別では、大企業で12.3%の大幅な減少となり、前回調査と比較すると約5万円の減少となった。また、大企業（353,306円）と中小企業（308,643円）の開きは約44千円で、前回夏調査（約72千円）と比較すると企業間の開きはやや小さくなっている。
- ・業種別でみると、前回夏調査との比較では「パルプ・紙」（14.3%）、「飲・食料品」（13.1%）、「窯業・土石」（4.6%）、「その他製造」（0.8%）で支給金額が増加している。
- ・一方、前回夏調査では「化学品」、「鉄鋼・非鉄」、「一般機械」、「電気機械」、「輸送用機械」といった製造業のメイン業種で平均支給額が40万円を超えていたが、今回調査では40万円を超えたのは「鉄鋼・非鉄」の1業種のみであった。また、「輸送用機械」（▲26.5%）、「一般機械」（▲20.9%）では2割を超える大幅な減少となった。

	100,000円未満	100,000円以上 200,000円未満	200,000円以上 300,000円未満	300,000円以上 400,000円未満	400,000円以上 500,000円未満	500,000円以上	21年夏 平均支給額 (円) ※	20年夏 平均支給額 (円) ※	前回夏 比較 (%)
全体	1.1%	12.9%	28.1%	31.8%	13.5%	12.6%	319,173	348,042	▲8.3
栃木県内	0.9%	15.6%	28.1%	33.9%	11.3%	10.1%	308,071	349,544	▲11.9
栃木県外	1.3%	9.9%	28.1%	29.5%	15.9%	15.2%	331,151	346,561	▲4.4
大企業	0.7%	10.8%	25.7%	29.7%	14.9%	18.2%	353,306	403,003	▲12.3
中小企業	1.2%	13.5%	28.9%	32.4%	13.1%	10.8%	308,643	331,148	▲6.8
製造業	0.8%	12.0%	29.2%	28.4%	13.2%	16.4%	338,815	377,550	▲10.3
飲・食料品	0.0%	8.6%	31.4%	31.4%	0.0%	28.6%	374,014	330,563	▲13.1
繊維・衣服	9.1%	45.5%	9.1%	36.4%	0.0%	0.0%	206,364	235,500	▲12.4
木材・木製品	0.0%	28.6%	28.6%	28.6%	0.0%	14.3%	285,857	284,286	0.6
パルプ・紙	0.0%	0.0%	22.2%	55.6%	11.1%	11.1%	343,682	300,714	▲14.3
化学品	0.0%	25.0%	0.0%	50.0%	0.0%	25.0%	377,500	469,333	▲19.6
プラスチック	0.0%	5.3%	31.6%	36.8%	21.1%	5.3%	327,895	398,808	▲17.8
窯業・土石	0.0%	13.3%	20.0%	26.7%	20.0%	20.0%	350,667	335,294	▲4.6
鉄鋼・非鉄	0.0%	9.5%	23.8%	28.6%	19.0%	19.0%	403,905	426,591	▲5.3
金属製品	0.0%	19.0%	42.9%	14.3%	9.5%	14.3%	305,619	345,871	▲11.6
一般機械	0.0%	12.0%	28.0%	28.0%	12.0%	20.0%	354,400	447,808	▲20.9
電気機械	0.0%	10.7%	17.9%	28.6%	28.6%	14.3%	371,681	441,087	▲15.7
輸送用機械	0.0%	6.7%	53.3%	6.7%	20.0%	13.3%	314,467	427,908	▲26.5
精密機械	6.7%	13.3%	20.0%	26.7%	13.3%	20.0%	330,133	393,429	▲16.1
その他製造	0.0%	4.0%	44.0%	28.0%	12.0%	12.0%	298,154	295,893	0.8
非製造業	1.3%	13.5%	27.4%	34.0%	13.7%	10.0%	306,232	323,565	▲5.4
建設	0.0%	2.7%	20.0%	52.0%	16.0%	9.3%	333,105	355,800	▲6.4
卸売	1.5%	2.9%	22.1%	30.9%	26.5%	16.2%	351,529	352,448	▲0.3
小売	1.3%	15.0%	25.0%	33.8%	11.3%	13.8%	321,848	336,508	▲4.4
運輸	3.8%	34.0%	41.5%	15.1%	1.9%	3.8%	213,268	237,218	▲10.1
サービス	1.0%	16.5%	31.1%	33.0%	11.7%	6.8%	292,340	311,146	▲6.0

※ 平均支給額の算出方法：回答企業の単純平均

平均支給額
 <前回夏比較>

円

