

# 第 169 回 あしぎん景況調査

(平成 27 年 8 月実施)

株式会社 あしぎん総合研究所

# 第169回 あしぎん景況調査

## 「景況感の回復に足踏みがみられている」

### 1. 今回のポイント

#### ① 回復に足踏み。

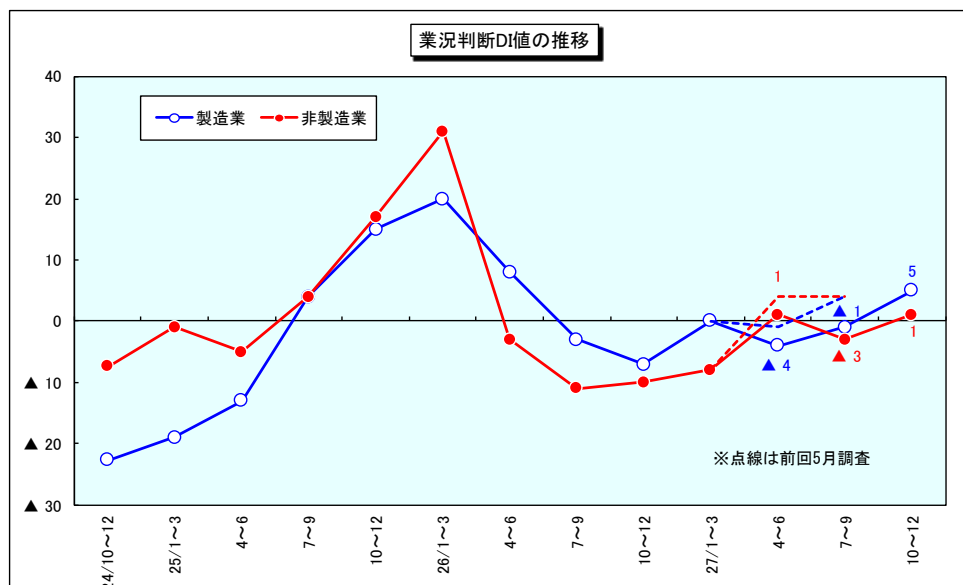
- ・今期（H27年7～9月期）の業況判断DI値をみると、製造業は▲1、非製造業は▲3と、ともに水面下に留まる見通しである。前回調査（5月調査）と比較すると、製造業、非製造業ともに下方修正。非製造業は前期（実績）プラスから今期マイナスの動きとなり、全体として景況感の回復に足踏みが見られている。

#### ② 来期は製造業、非製造業ともに緩やかな改善。

- ・来期（H27年10～12月見通し）は、製造業が5（今期比+6ポイント）、非製造業は1（今期比+4ポイント）と緩やかな改善を見通す。
- ・規模別にみると、製造業・大企業が8ポイント（今期8→来期16）、製造業・中小企業が5ポイント（今期▲2→来期3）の改善見通し。非製造業・大企業は今期と同水準（今期1→来期1）、非製造業・中小企業が6ポイント（今期▲4→来期2）の改善見通し。製造業・大企業を中心に、回復を牽引するものと見られる。

#### ③ 仕入価格は低下、雇用人員は不足感が強まる。

- ・仕入価格DI値を見ると、緩やかに低下しており、企業経営にプラスとなることが期待される。
- ・一方、雇用人員DI値を見ると、先行き不足感が強まる傾向を示しており、企業経営、さらには景気回復への足かせとなる懸念もある。
- ・経営上の問題点を見ると、製造業では「需要減退」が増加しており、需要不足を背景に生産活動が伸び悩むといったリスクもあろう。



## 2. 業界天気図

業種別の業況判断DI値を見ると、製造業では「窯業・土石」や「繊維品」での改善が目立つ。一方、「木材・木製品」では低水準が続いている。また、非製造業では「小売」で前期、プラス水準に回復したが、今期、来期と再びマイナス圏に落ち込んでいる。

業種	実績	見込み	見通し	実績	変化方向	見込み	変化方向	見通し
	27/4~6	27/7~9	27/10~12					
<b>製造業</b>	<b>▲ 4</b>	<b>▲ 1</b>	<b>5</b>		→		→	
飲・食料品	19	13	19		→		→	
繊維品	▲ 19	14	24		↗		→	
木材・木製品	▲ 46	▲ 46	▲ 46		→		→	
紙・パルプ	▲ 33	7	0		↗		→	
化学品	25	▲ 17	▲ 8		↘		↗	
プラスチック	6	12	3		↗		↘	
窯業・土石	▲ 33	0	22		↗		↗	
鉄鋼・非鉄	▲ 3	▲ 9	13		→		↗	
金属製品	▲ 15	▲ 21	▲ 4		→		↗	
一般機械	15	15	23		→		→	
電気機械	▲ 25	▲ 6	▲ 21		↗		↘	
輸送用機械	7	▲ 3	0		→		→	
精密機械	17	4	4		↘		→	
その他	▲ 8	3	15		→		↗	

業種	実績	見込み	見通し	実績	変化方向	見込み	変化方向	見通し
	27/4~6	27/7~9	27/10~12					
<b>非製造業</b>	<b>1</b>	<b>▲ 3</b>	<b>1</b>		→		→	
建設	▲ 11	▲ 12	▲ 8		→		↗	
卸売	5	2	11		→		↗	
小売	2	▲ 8	▲ 10		→		→	
運輸	6	▲ 4	5		→		→	
サービス	4	6	8		→		→	

\* 天気図の説明

(数字は業況判断DI値)

快晴	晴れ	薄日	曇り	小雨	雨	大雨
41以上	26~40	11~25	10~▲10	▲11~▲25	▲26~▲40	▲41以下

### 3. 調査要綱

- この調査は足利銀行の営業地域（栃木県、群馬県、茨城県、埼玉県の4県）の景況を把握するため、定期的にアンケートを実施しているものである。
- 調査実施時期は平成27年7月中旬～8月上旬、調査対象期間は平成27年4～6月期実績、平成27年7～9月期実績見込み、平成27年10～12月期見通しである。
- 調査対象企業数1,783社に対し、有効回答企業数1,045社、有効回答率は58.6%であった。回答企業の業種別、所在地・規模別構成は以下のとおりである。

(1) 業種別構成 (単位：社、%)

	企 業 数		うち 中小企業	
	社	(%)	社	(%)
合 計	1,045	(100.0)	784	(100.0)
製 造 業	448	(42.9)	384	(49.0)
飲・食料品	49	(4.7)	37	(4.7)
織 維 品	21	(2.0)	21	(2.7)
木材・木製品	13	(1.2)	13	(1.7)
紙・パルプ	15	(1.4)	13	(1.7)
化 学 品	12	(1.1)	11	(1.4)
プラスチック	33	(3.2)	29	(3.7)
窯業・土石	24	(2.3)	21	(2.7)
鉄鋼・非鉄	32	(3.1)	24	(3.1)
金 属 製 品	48	(4.6)	41	(5.2)
一 般 機 械	48	(4.6)	43	(5.5)
電 気 機 械	49	(4.7)	42	(5.4)
輸送用機械	41	(3.9)	34	(4.3)
精密機械	23	(2.2)	17	(2.2)
そ の 他	40	(3.8)	38	(4.8)
非 製 造 業	597	(57.1)	400	(51.0)
建 設	124	(11.9)	118	(15.1)
卸 売	114	(10.9)	90	(11.5)
小 売	109	(10.4)	20	(2.6)
運 輸	86	(8.2)	70	(8.9)
サ ー ビ ス	164	(15.7)	102	(13.0)

( )内は構成比

(2) 所在地・規模別構成 (単位：社、%)

	合 計	うち 中小企業	栃木県内		栃木県外	
			うち 中小企業	うち 中小企業	うち 中小企業	
合 計	1,045	784	574	428	471	356
	(100.0)	(75.0)	(54.9)	(41.0)	(45.1)	(34.1)
製 造 業	448	384	241	201	207	183
	(100.0)	(85.7)	(53.8)	(44.9)	(46.2)	(40.8)
非製造業	597	400	333	227	264	173
	(100.0)	(67.0)	(55.8)	(38.0)	(44.2)	(29.0)

( )内は構成比

- (注1) 企業規模は従業員数による。  
製造、建設、運輸の3業種は300人以上、  
卸売、サービスの2業種は100人以上、  
小売は50人以上を大企業とし、それ未満  
を中小企業とした。
- (注2) 表中および文中の「卸売業」、「小売業」、  
「サービス業」に含まれる業種は次の通り。
- ・卸売業 ----- 繊維・衣服等、飲・食料品、建築  
材料・鉱物・金属材料等、機械器  
具、その他卸売業
  - ・小売業 ----- 百貨店、総合スーパー、織物・衣  
服・身の回り品、飲・食料品、自  
動車・自転車、家具・じゅう器・  
機械器具、その他の小売業
  - ・サービス業 ----- 情報通信、不動産、飲食店、宿泊、  
専門サービス、洗濯・理容、その  
他の生活関連サービス業、娯楽、  
廃棄物処理、自動車整備、機械等  
修理、物品賃貸、広告、その他の  
事業サービス、その他のサービス  
業

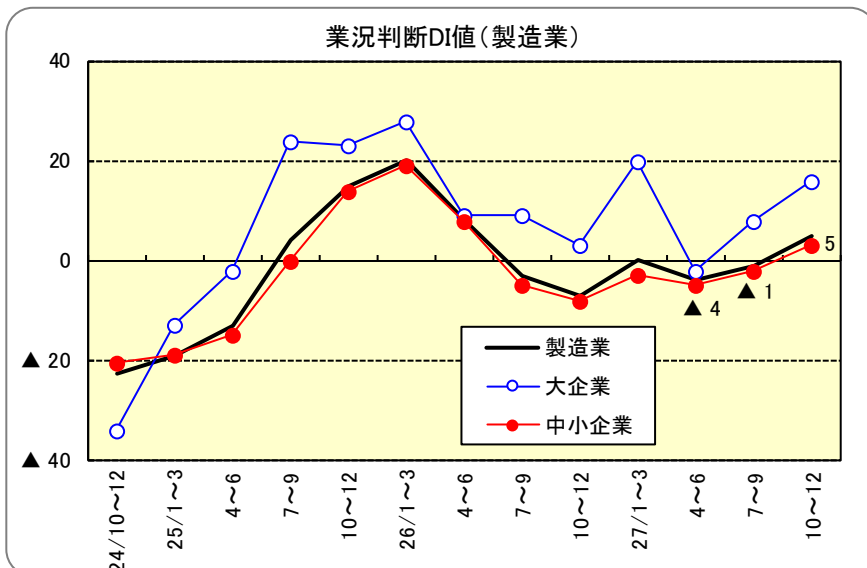
#### DI (Diffusion Indexの略) について

(説明) DIとは、有効回答企業数の合計を100%として「増加(好転)」とする企業の割合から「減少(悪化)」とする企業の割合を差し引いた数値である。たとえば業況に関するDI値がプラスのときは業況は好転、したがって景気は上昇・拡大局面、マイナスのときは下降・縮小局面と、景気の方角性を判断する指標として利用されていることから「景気動向指数」といわれる。本調査では、DIの「値」がプラスのときは符号なし、マイナスのときは▲で符号を表示する。

# 1. 業況判断DI値

## (1) 製造業

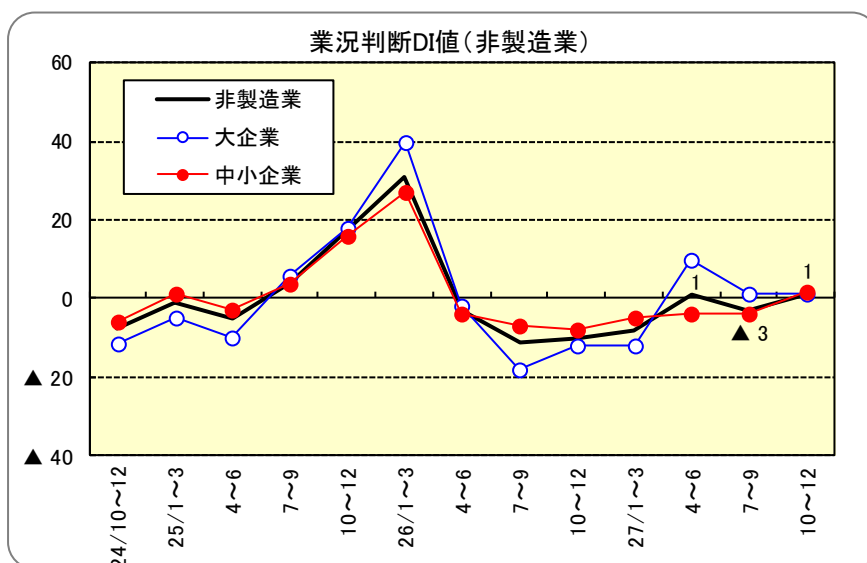
- ・ 今期は▲1と前期比3ポイント上昇した。来期は5と今期を6ポイント上回る見通し。
- ・ 規模別にみると、大企業（今期8→来期16）、中小企業（今期▲2→来期3）と、ともに今期を上回る見通し。
- ・ 業種別にみると、「一般機械」、「繊維品」、「飲・食料品」では今期から来期にかけて改善する見通し。一方、「木材・木製品」、「電気機械」では今期、来期ともに厳しさが続く見通し。



業況判断DI値		
業種別順位(今期)		
業種	今期	来期
	27/7~9	27/10~12
一般機械	15	23
繊維品	14	24
飲・食料品	13	19
プラスチック	12	3
紙・パルプ	7	0
精密機械	4	4
その他	3	15
窯業・土石	0	22
輸送用機械	▲3	0
電気機械	▲6	▲21
鉄鋼・非鉄	▲9	13
化学品	▲17	▲8
金属製品	▲21	▲4
木材・木製品	▲46	▲46

## (2) 非製造業

- ・ 今期は▲3と前期比4ポイント低下した。来期は1と今期を4ポイント上回る見通し。
- ・ 規模別にみると、大企業（今期1→来期1）、中小企業（今期▲4→来期2）と、中小企業で今期を上回る見通し。
- ・ 業種別に見ると、「サービス」は堅調、「卸売」では今期から来期にかけて改善する見通し。一方、「小売」は今期、来期ともに厳しさが続く見通し。

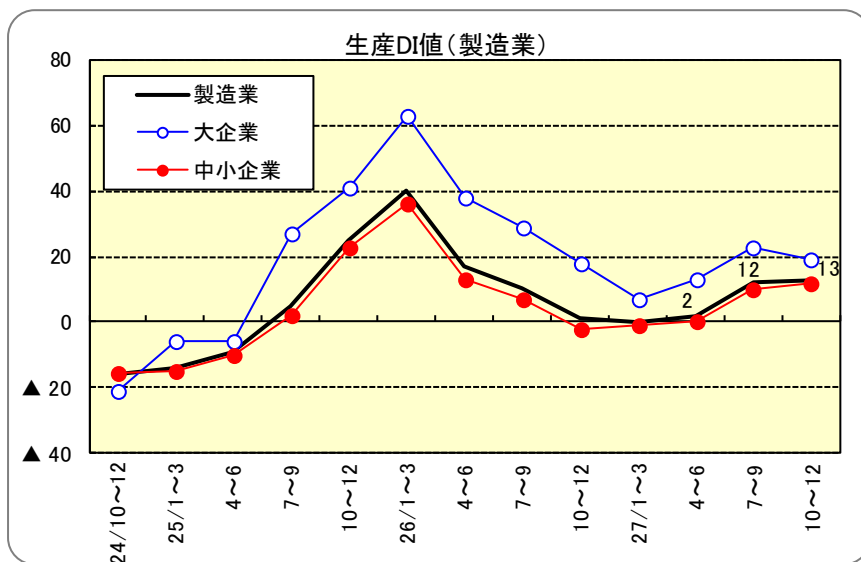


業況判断DI値		
業種別順位(今期)		
業種	今期	来期
	27/7~9	27/10~12
サービス	6	8
卸売	2	11
運輸	▲4	5
小売	▲8	▲10
建設	▲12	▲8

## 2. 生産・売上DI値

### (1) 製造業

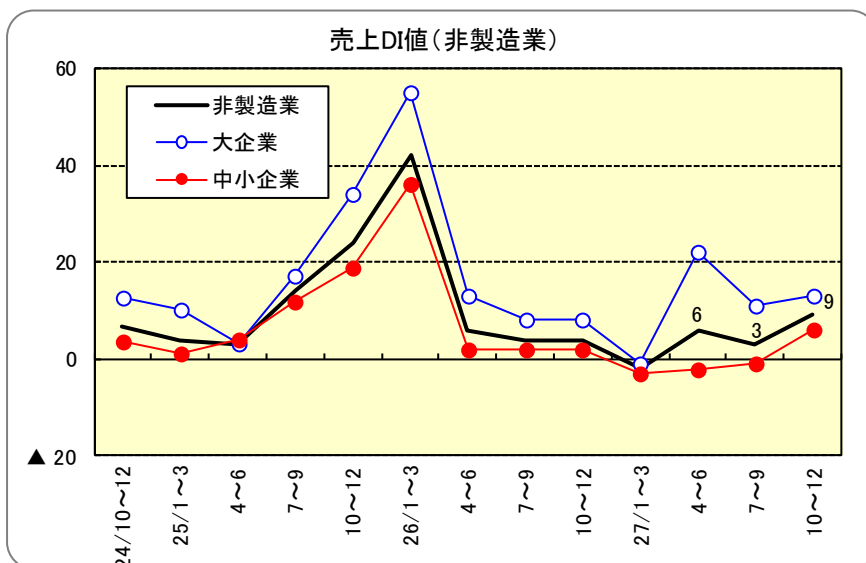
- ・ 今期は12と前期比10ポイント上昇した。来期は13と今期を1ポイント上回る見通し。
- ・ 規模別にみると、大企業（今期23→来期19）、中小企業（今期10→来期12）と、中小企業で今期を上回る見通し。
- ・ 業種別にみると、「飲・食料品」、「プラスチック」で高水準が続く見通しである。



生産DI値		
業種別順位（今期）		
業種	今期	来期
	27/7~9	27/10~12
飲・食料品	41	39
プラスチック	33	30
精密機械	22	17
紙・パルプ	20	7
その他	18	30
鉄鋼・非鉄	16	25
一般機械	13	17
繊維品	10	0
窯業・土石	8	25
電気機械	2	▲9
木材・木製品	0	8
輸送用機械	▲7	▲7
化学品	▲8	▲17
金属製品	▲8	▲6

### (2) 非製造業

- ・ 今期は3と前期比3ポイント低下した。来期は9と今期を6ポイント上回る見通し。
- ・ 規模別にみると、大企業（今期11→来期13）、中小企業（今期▲1→来期6）と、ともに今期を上回る見通し。
- ・ 業種別にみると、「サービス」は堅調、「卸売」、「運輸」では今期から来期にかけて改善する見通し。一方、「小売」は僅かに改善が見られるものの厳しい状況が続く。

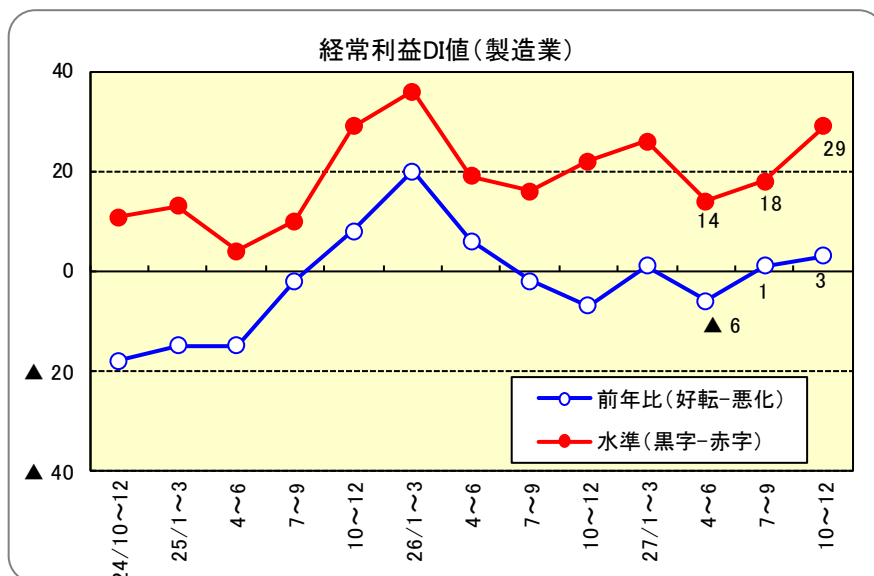


売上DI値		
業種別順位（今期）		
業種	今期	来期
	27/7~9	27/10~12
サービス	15	24
卸売	12	17
運輸	2	11
建設	▲9	▲4
小売	▲11	▲10

### 3. 経常利益DI値

#### (1) 製造業

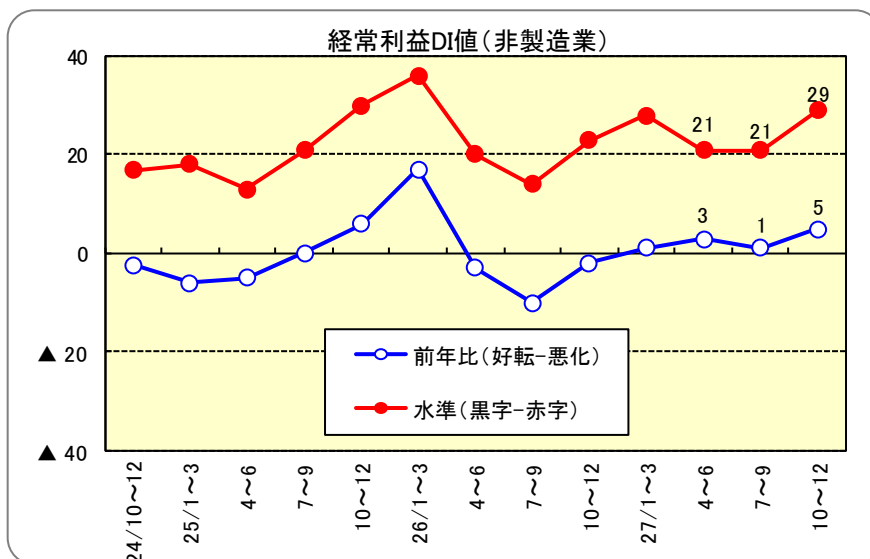
- 前年比増減DI値をみると、今期は1と前期比7ポイント上昇した。来期は3と今期を2ポイント上回る見通し。規模別にみると、大企業（今期5→来期11）、中小企業（今期0→来期1）と、ともに今期を上回る見通し。業種別にみると、「木材・木製品」で厳しい状況が続く。
- 利益水準DI値（黒字企業割合－赤字企業割合）をみると、今期は18と前期比4ポイント上昇した。来期は29と今期を11ポイント上回る見通し。規模別にみると、大企業（今期30→来期38）、中小企業（今期16→来期28）と、ともに今期を上回る見通し。



業種	今期	来期
	27/7~9	27/10~12
飲・食料品	27	22
プラスチック	18	0
化学品	17	0
紙・パルプ	13	20
鉄鋼・非鉄	9	▲6
一般機械	8	23
その他	5	13
精密機械	0	9
窯業・土石	▲9	13
繊維品	▲10	▲5
電気機械	▲10	▲13
輸送用機械	▲12	▲7
金属製品	▲23	▲15
木材・木製品	▲23	▲31

#### (2) 非製造業

- 前年比増減DI値をみると、今期は1と前期比2ポイント低下した。来期は5と今期を4ポイント上回る見通し。規模別にみると、大企業（今期3→来期5）、中小企業（今期0→来期4）と、ともに今期を上回る見通し。
- 利益水準DI値をみると、今期は21と前期と同水準。来期は29と今期を8ポイント上回る見通し。規模別にみると、大企業（今期33→来期37）、中小企業（今期15→来期25）と、ともに今期を上回る見通し。

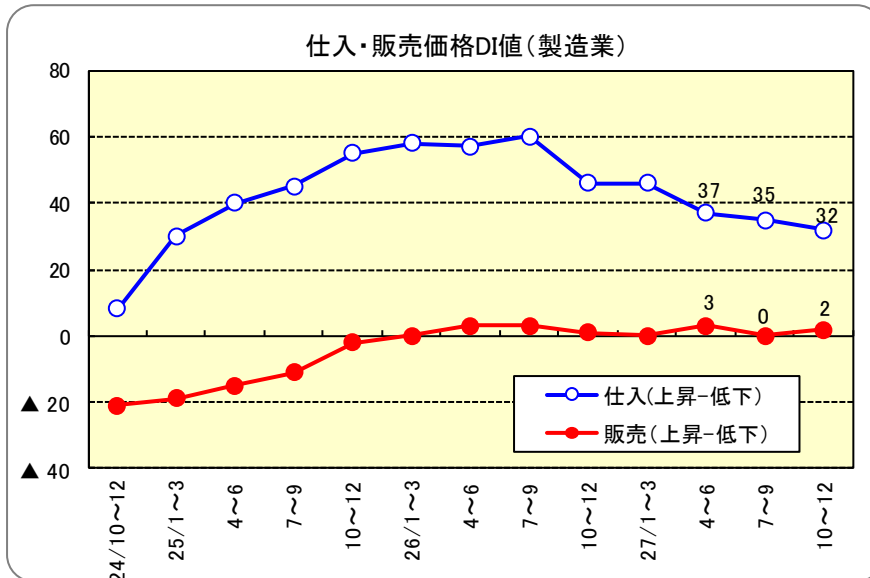


業種	今期	来期
	27/7~9	27/10~12
卸売	9	17
サービス	7	8
運輸	1	4
小売	▲4	0
建設	▲11	▲7

## 4. 仕入・販売価格DI値

### (1) 製造業

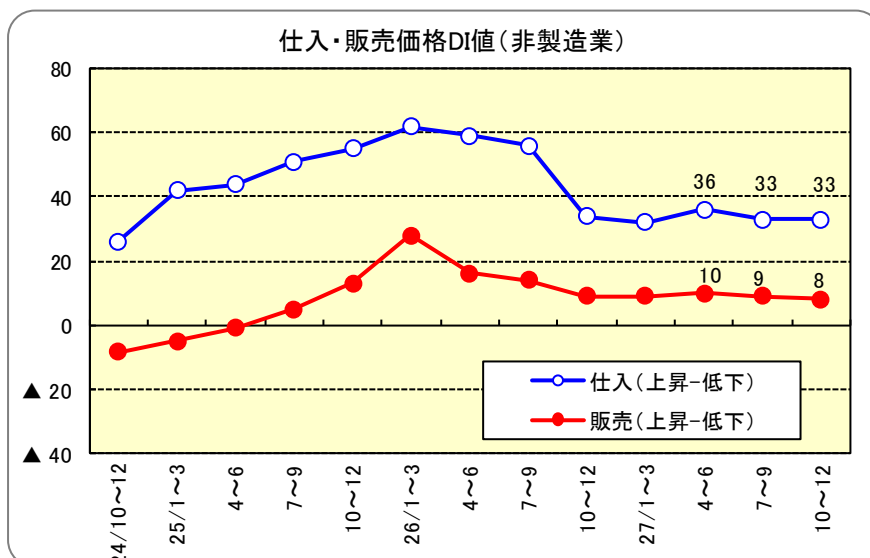
- 仕入価格DI値をみると、今期は35と前期比2ポイント低下した。来期は32と今期を3ポイント下回る見通し。規模別にみると、大企業（今期20→来期20）、中小企業（今期37→来期34）と、中小企業で低下する見通し。
- 販売価格DI値をみると、今期は0で前期比3ポイント低下した。来期は2と今期を2ポイント上回る見通し。規模別にみると、大企業（今期▲3→来期0）、中小企業（今期1→来期3）と、ともに今期を上回る見通し。



仕入価格（前年比）DI値		
業種別順位（今期）		
業種	今期	来期
	27/7~9	27/10~12
飲・食料品	67	55
紙・パルプ	67	53
繊維品	57	52
精密機械	44	35
一般機械	40	31
輸送用機械	37	37
その他	35	33
電気機械	32	26
木材・木製品	31	39
窯業・土石	25	33
金属製品	21	21
プラスチック	18	24
化学品	8	8
鉄鋼・非鉄	▲3	3

### (2) 非製造業

- 仕入価格DI値をみると、今期は33と前期比3ポイント低下した。来期は33で今期と同水準の見通し。規模別にみると、大企業（今期38→来期40）、中小企業（今期31→来期30）となっている。
- 販売価格DI値をみると、今期は9で前期比1ポイント低下した。来期は8と今期を1ポイント下回る見通し。規模別にみると、大企業（今期11→来期10）、中小企業（今期8→来期8）と、大企業で今期を下回る見通し。



仕入価格（前年比）DI値		
業種別順位（今期）		
業種	今期	来期
	27/7~9	27/10~12
建設	53	46
サービス	43	45
卸売	37	35
小売	27	24
運輸	▲8	2

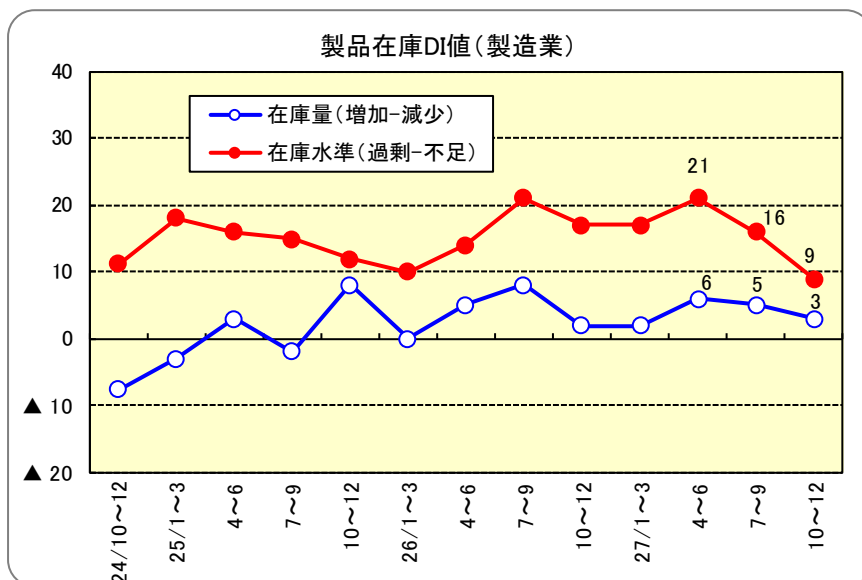
販売価格（前年比）DI値		
業種別順位（今期）		
業種	今期	来期
	27/7~9	27/10~12
卸売	15	14
運輸	12	16
建設	10	10
サービス	6	8
小売	4	▲4



## 5. 在庫量と在庫水準D I 値

### (1) 製造業

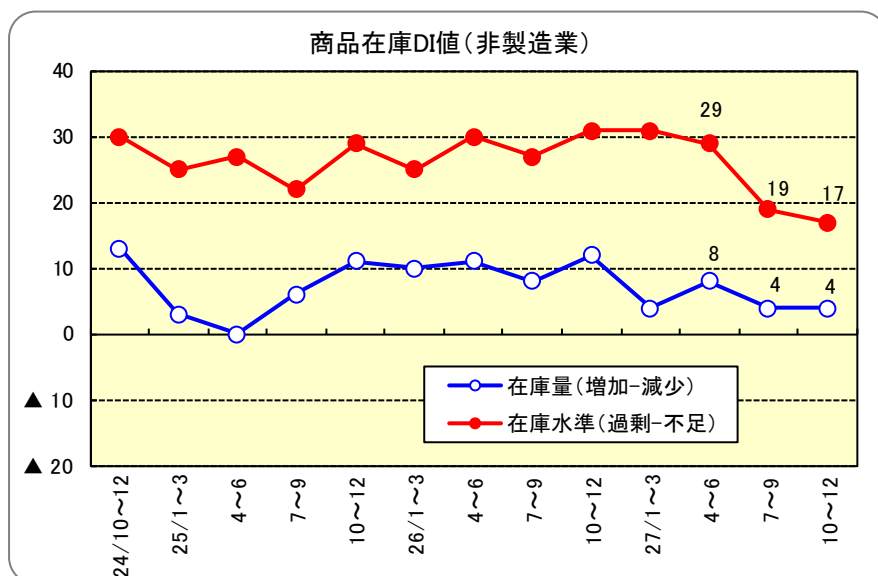
- 前年比増減D I 値をみると、今期は5と前期比1ポイント低下した。来期は3と今期を2ポイント下回る見通し。規模別にみると、大企業（今期16→来期8）、中小企業（今期3→来期2）と、ともに今期を下回る見通し。
- 適正水準比D I 値（在庫過剰-在庫不足企業割合）をみると、今期は16と前期比5ポイント低下した。来期は9と今期を7ポイント下回る見通し。規模別にみると、大企業（今期23→来期11）、中小企業（今期15→来期8）と、ともに過剰感が和らぐ見通し。



製品在庫適正水準比D I 値		
業種別順位(今期)		
業種	今期	来期
	27/7~9	27/10~12
木材・木製品	33	8
精密機械	27	14
その他	23	10
電気機械	23	19
飲・食料品	23	6
紙・パルプ	20	20
プラスチック	18	21
化学品	17	8
繊維品	16	16
一般機械	15	8
窯業・土石	13	▲8
金属製品	9	13
輸送用機械	3	0
鉄鋼・非鉄	▲3	▲13

### (2) 非製造業

- 前年比増減D I 値をみると、今期は4と前期比4ポイント低下した。来期は4で今期と同水準の見通し。規模別にみると、大企業（今期12→来期11）、中小企業（今期▲4→来期▲3）と、中小企業では在庫のマイナスが続く。
- 適正水準比D I 値をみると、今期は19と前期比10ポイント低下した。来期は17と今期を2ポイント下回る見通し。規模別にみると、大企業（今期16→来期21）、中小企業（今期21→来期14）と、中小企業では過剰感が和らぐ見通し。

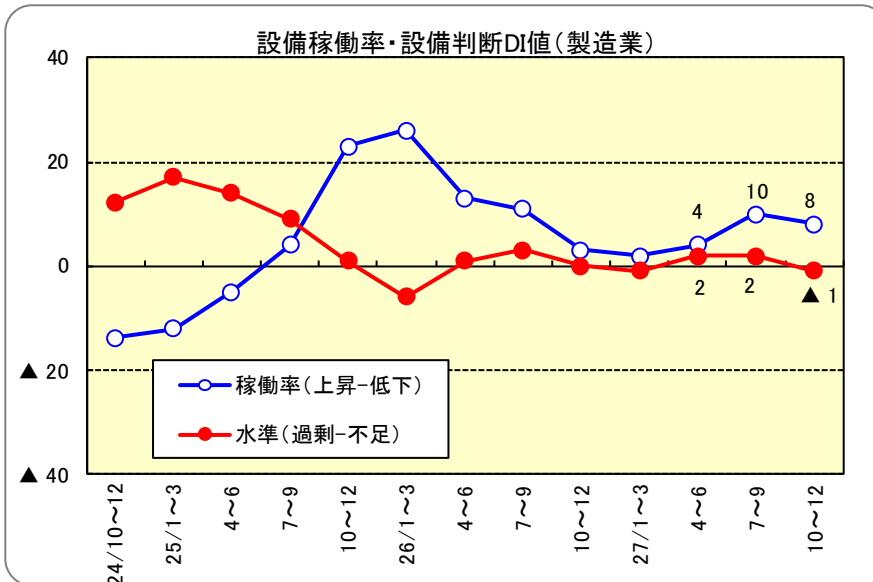


商品在庫適正水準比D I 値		
業種別順位(今期)		
業種	今期	来期
	27/7~9	27/10~12
卸 売	20	18
小 売	17	17

## 6. 設備稼働率・設備判断DI値

### (1) 製造業

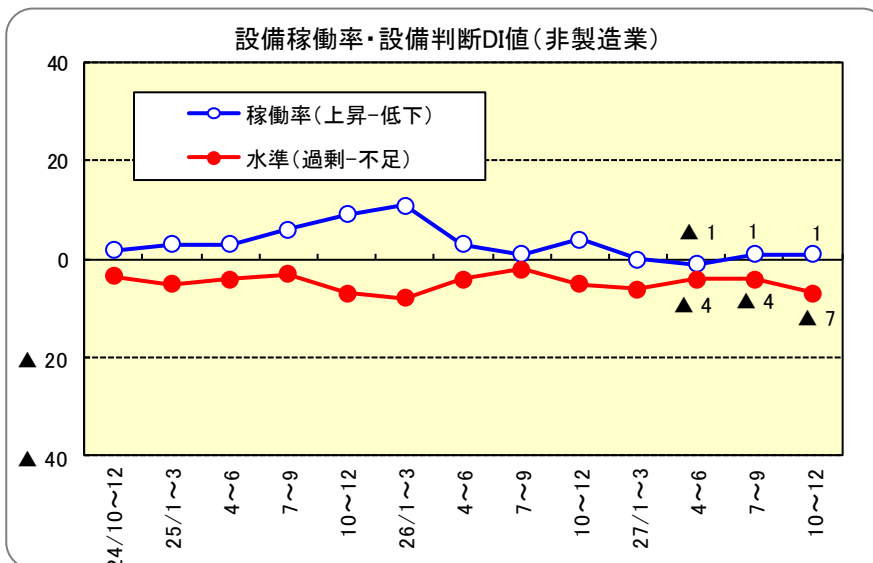
- 設備稼働率DI値をみると、今期は10と前期比6ポイント上昇した。来期は8と今期を2ポイント下回る見通し。規模別にみると、大企業（今期13→来期10）、中小企業（今期10→来期8）と、ともに今期を下回る見通し。
- 設備判断（適性水準比）DI値（設備過剰-不足企業割合）をみると、今期は2で前期と同水準となった。来期は▲1で今期を3ポイント下回る見通し。規模別にみると、大企業（今期2→来期0）、中小企業（今期2→来期▲1）で、ともに今期を下回る見通し。



生産設備判断(適正水準比)DI値		
業種別順位(今期)		
業種	今期	来期
	27/7~9	27/10~12
金属製品	22	17
木材・木製品	15	8
電気機械	13	17
紙・パルプ	7	7
飲・食料品	4	▲4
プラスチック	3	3
窯業・土石	0	▲4
その他	▲3	▲10
一般機械	▲4	0
輸送用機械	▲5	▲5
繊維品	▲5	▲11
鉄鋼・非鉄	▲13	▲13
精密機械	▲14	▲14
化学品	▲17	▲25

### (2) 非製造業

- 設備稼働率DI値をみると、今期は1と前期比2ポイント上昇した。来期は1と今期と同水準の見通し。規模別にみると、大企業（今期6→来期5）、中小企業（今期▲1→来期▲1）と、中小企業でマイナス水準が続く。
- 設備判断（適性水準比）DI値をみると、今期は▲4で前期と同水準。来期は▲7と今期を3ポイント下回る見通し。規模別にみると、大企業（今期▲8→来期▲9）、中小企業（今期▲2→来期▲7）と、ともに不足感が続く見通し。

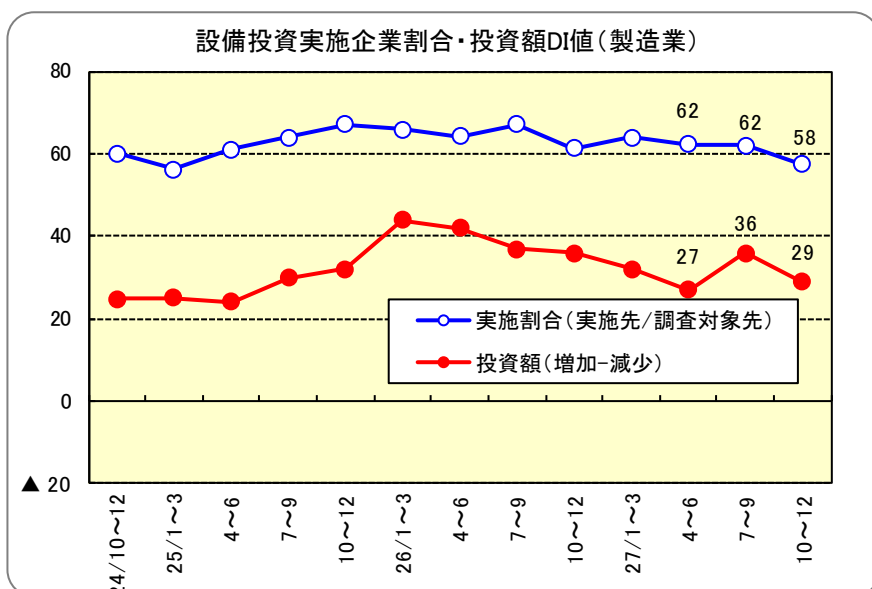


営業設備判断(適正水準比)DI値		
業種別順位(今期)		
業種	今期	来期
	27/7~9	27/10~12
建設	2	▲2
サービス	▲1	▲3
小売	▲8	▲8
卸売	▲9	▲10
運輸	▲11	▲19

## 7. 設備投資DI値

### (1) 製造業

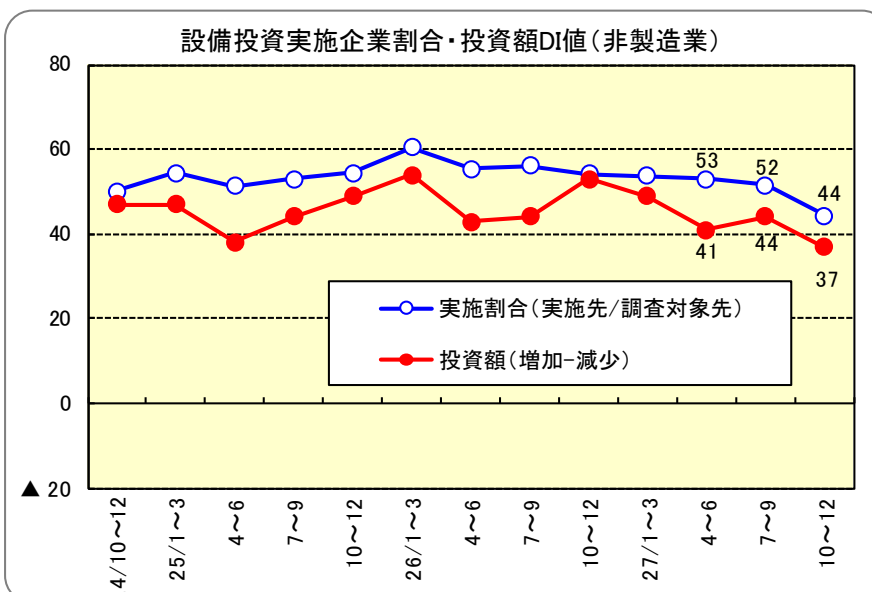
- 実施企業割合をみると、今期は62%と前期と同水準となった。来期は58%と今期を4ポイント下回る見通し。規模別にみると、大企業（今期95%→来期97%）、中小企業（今期55%→来期49%）と、中小企業で今期を下回る見通し。
- 投資額DI値をみると、今期は36で前期比9ポイント上昇した。来期は29と今期を7ポイント下回る見通し。規模別にみると、大企業（今期26→来期19）、中小企業（今期40→来期33）と、ともに今期を下回る見通し。



業種	設備投資額(前年比)DI値	
	今期 27/7~9	来期 27/10~12
その他	62	18
繊維品	50	67
プラスチック	50	36
一般機械	48	28
鉄鋼・非鉄	43	15
紙・パルプ	43	50
輸送用機械	39	29
電気機械	38	41
精密機械	36	23
金属製品	26	33
飲・食料品	25	38
窯業・土石	13	0
化学品	13	18
木材・木製品	0	33

### (2) 非製造業

- 実施企業割合をみると、今期は52%と前期比1ポイント低下した。来期は44%と今期を8ポイント下回る見通し。規模別にみると、大企業（今期63%→来期60%）、中小企業（今期45%→来期35%）と、ともに低下する見通し。
- 投資額DI値をみると、今期は44と前期比3ポイント上昇した。来期は37と今期を7ポイント下回る見通し。規模別にみると、大企業（今期33→来期40）、中小企業（今期52→来期35）と、中小企業で今期を下回る見通し。

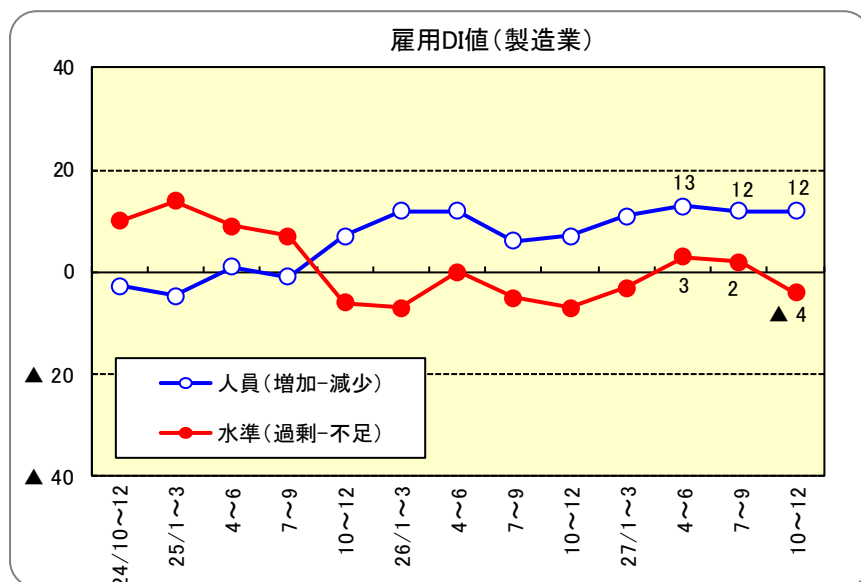


業種	設備投資額(前年比)DI値	
	今期 27/7~9	来期 27/10~12
建設	53	33
卸売	52	44
小売	49	46
運輸	44	44
サービス	33	26

## 8. 雇用人員DI値

### (1) 製造業

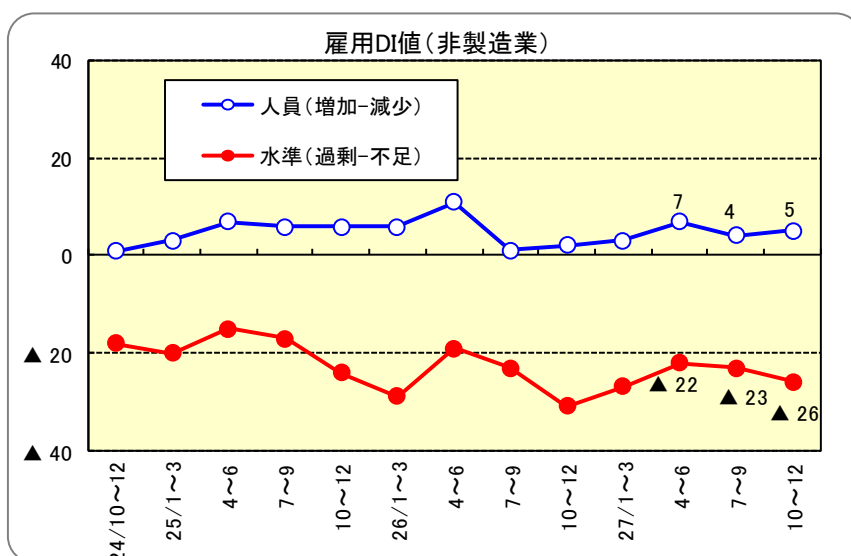
- 前年比増減DI値をみると、今期は12と前期比1ポイント低下した。来期は12と今期と同水準の見通し。規模別にみると、大企業（今期18→来期13）、中小企業（今期11→来期12）と、大企業で今期を下回るのに対して、中小企業では今期を上回る見通し。
- 適正水準比DI値（雇用過剰-不足企業割合）をみると、今期は2と前期比1ポイント低下した。来期は▲4と今期を6ポイント下回る見通し。規模別にみると、大企業（今期▲9→来期▲13）、中小企業（今期3→来期▲2）と、大企業で不足感が強い。



業種	業種別順位(今期)	
	今期 27/7~9	来期 27/10~12
金属製品	13	6
木材・木製品	8	▲8
鉄鋼・非鉄	6	0
輸送用機械	5	0
電気機械	4	6
その他	3	5
一般機械	0	▲4
化学品	0	0
繊維品	0	▲15
プラスチック	▲3	▲3
飲・食料品	▲4	▲12
精密機械	▲5	▲14
紙・パルプ	▲7	▲20
窯業・土石	▲8	▲21

### (2) 非製造業

- 前年比増減DI値をみると、今期は4で前期比3ポイント低下した。来期は5と今期を1ポイント上回る見通し。規模別にみると、大企業（今期13→来期12）、中小企業（今期0→来期1）と、大企業で今期を下回るのに対して、中小企業では今期を上回る見通し。
- 適正水準比DI値をみると、今期は▲23と前期比1ポイント低下した。来期は▲26と今期を3ポイント下回る見通し。規模別にみると、大企業（今期▲32→来期▲32）、中小企業（今期▲18→来期▲24）と、ともに不足感は強い。

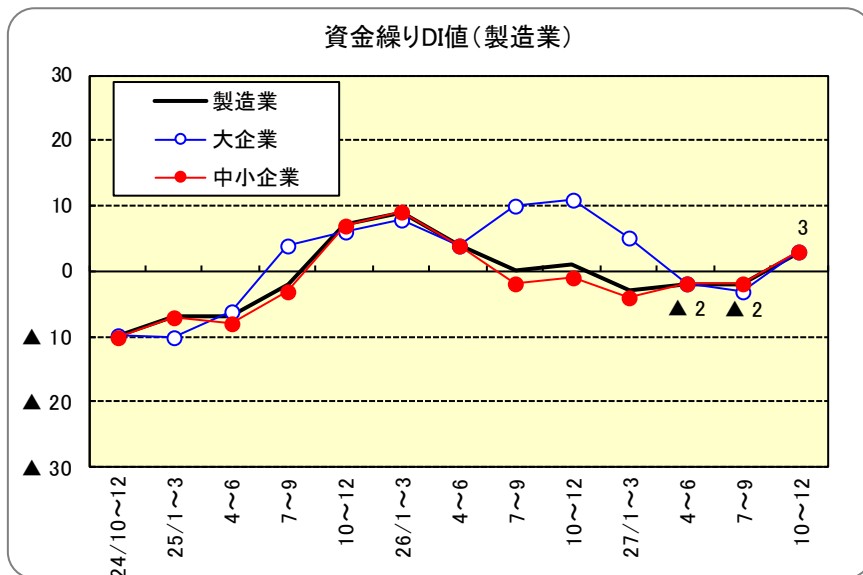


業種	業種別順位(今期)	
	今期 27/7~9	来期 27/10~12
卸 売	▲2	▲7
小 売	▲22	▲21
建 設	▲22	▲29
サービス	▲25	▲31
運 輸	▲49	▲45

## 9. 資金繰りDI値

### (1) 製造業

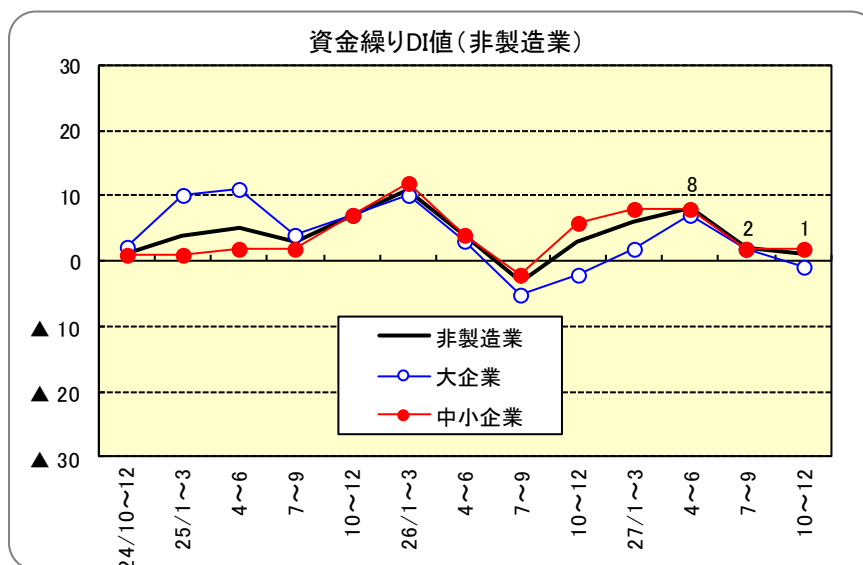
- ・ 資金繰りDI値（好転－悪化）をみると、今期は▲2と前期と同水準の見通し。来期は3と今期を5ポイント上回る見通し。
- ・ 規模別にみると、大企業（今期▲3→来期3）、中小企業（今期▲2→来期3）と、ともに今期を上回る見通し。
- ・ 業種別にみると、「木材・木製品」や「電気機械」で厳しさが見られる。



業種	今期	来期
	27/7~9	27/10~12
一般機械	15	25
プラスチック	12	9
化学品	8	▲8
輸送用機械	2	7
鉄鋼・非鉄	0	3
繊維品	0	14
飲・食料品	▲4	2
金属製品	▲4	▲2
窯業・土石	▲4	4
その他	▲8	8
精密機械	▲9	0
紙・パルプ	▲13	7
電気機械	▲15	▲21
木材・木製品	▲31	▲31

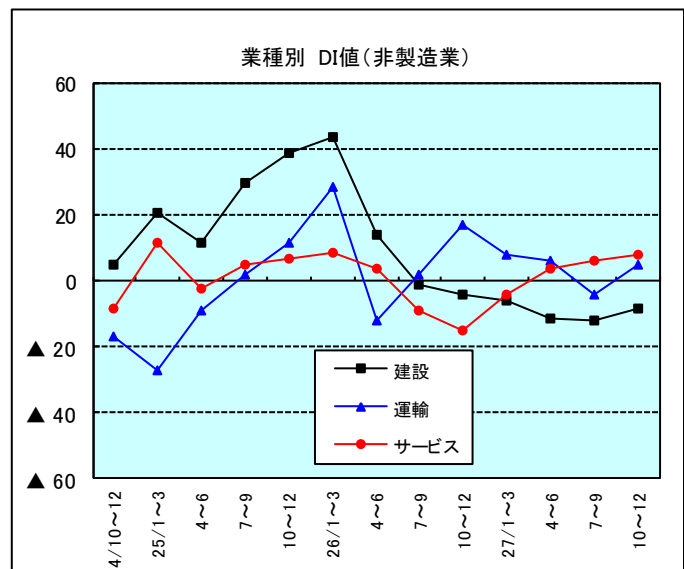
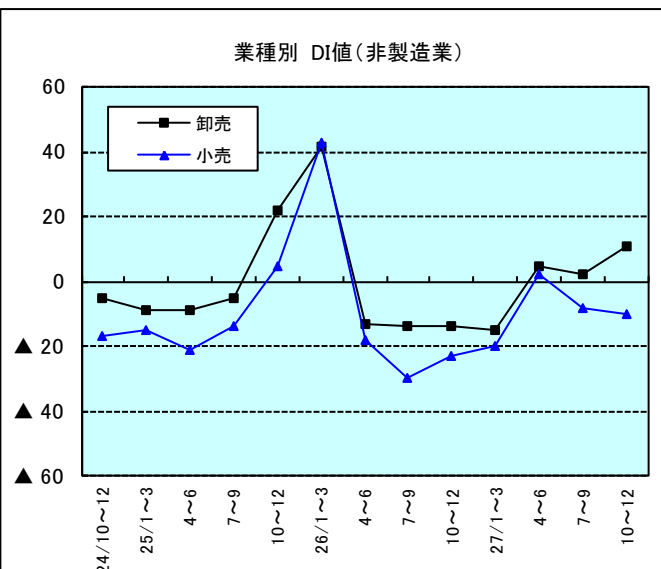
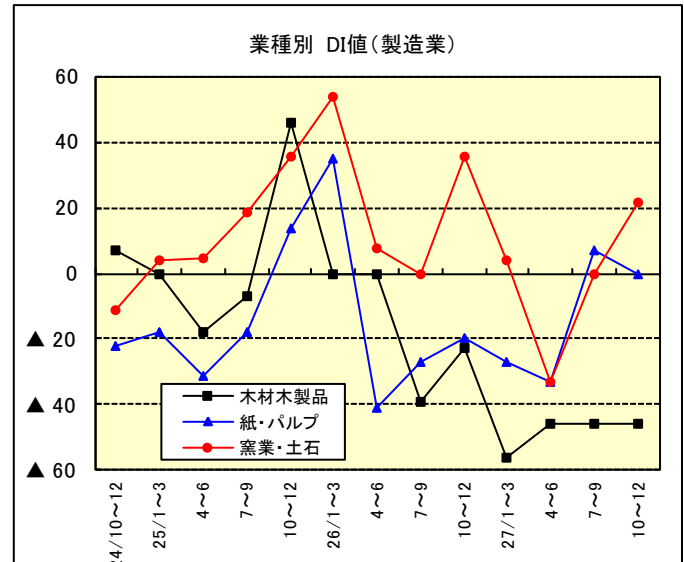
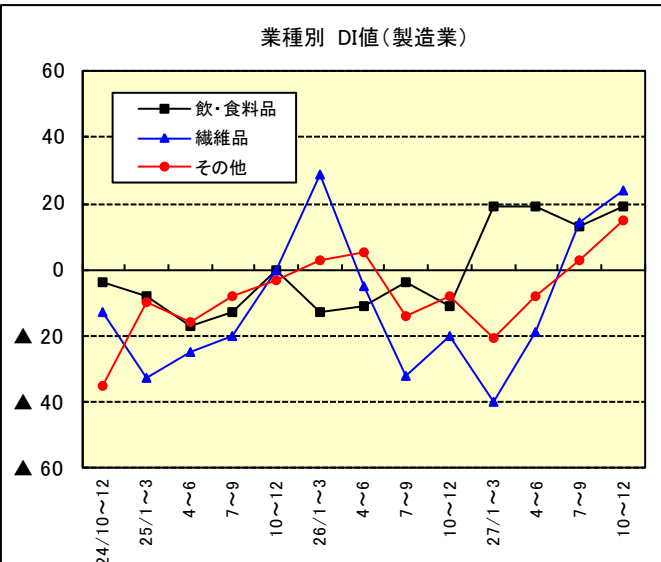
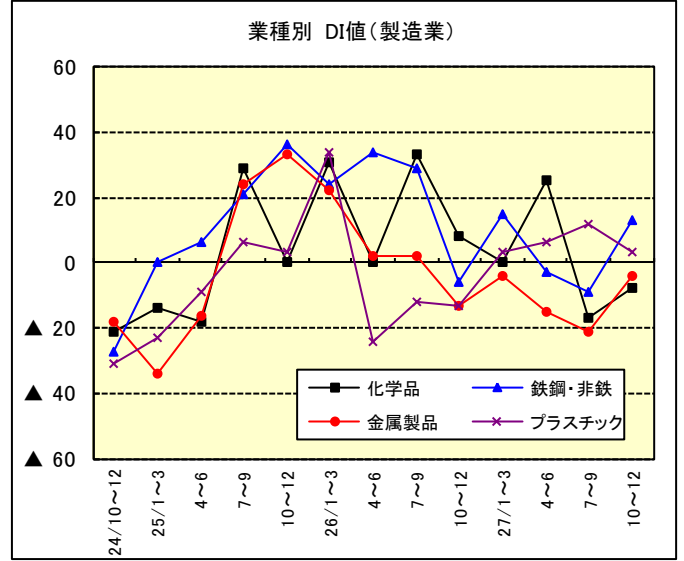
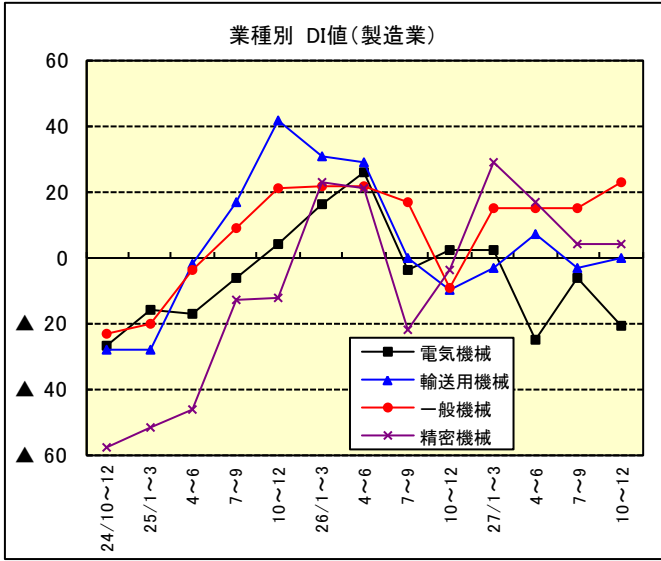
### (2) 非製造業

- ・ 資金繰りDI値をみると、今期は2と前期比6ポイント低下した。来期は1と今期を1ポイント下回る見通し。
- ・ 規模別にみると、大企業（今期2→来期▲1）、中小企業（今期2→来期2）と、大企業で今期を下回る見通し。
- ・ 業種別にみると、「小売」、「建設」でマイナス水準が続く。



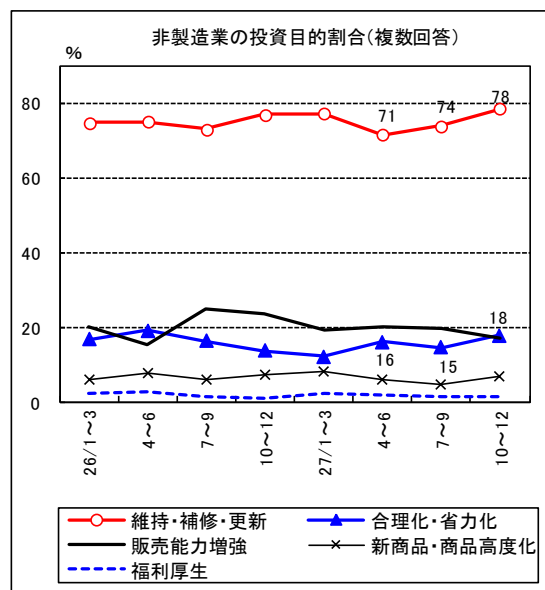
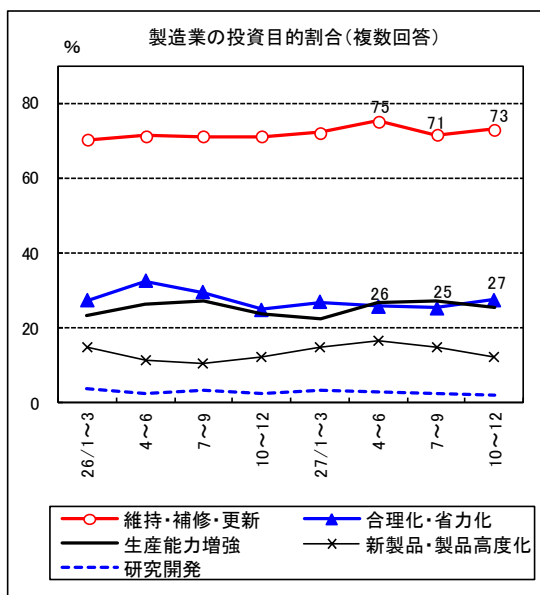
業種	今期	来期
	27/7~9	27/10~12
卸売	8	6
運輸	6	1
サービス	5	4
小売	▲1	▲3
建設	▲9	▲4

# 10. 業種別の業況判断DI値

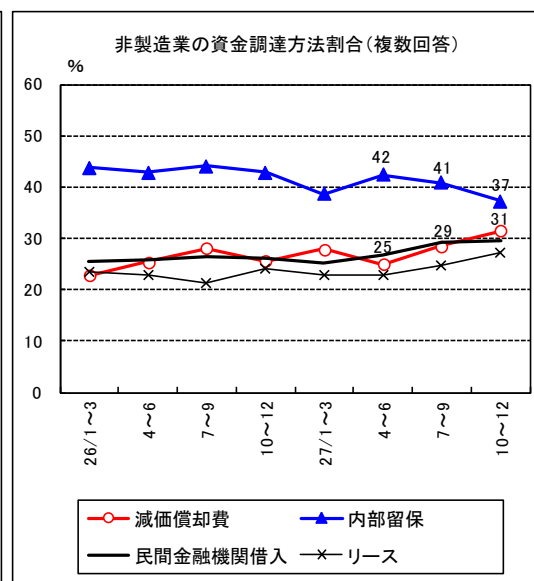
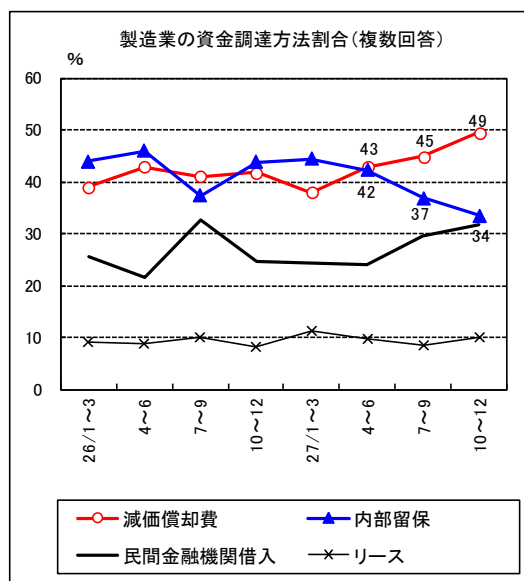


## <資料編>

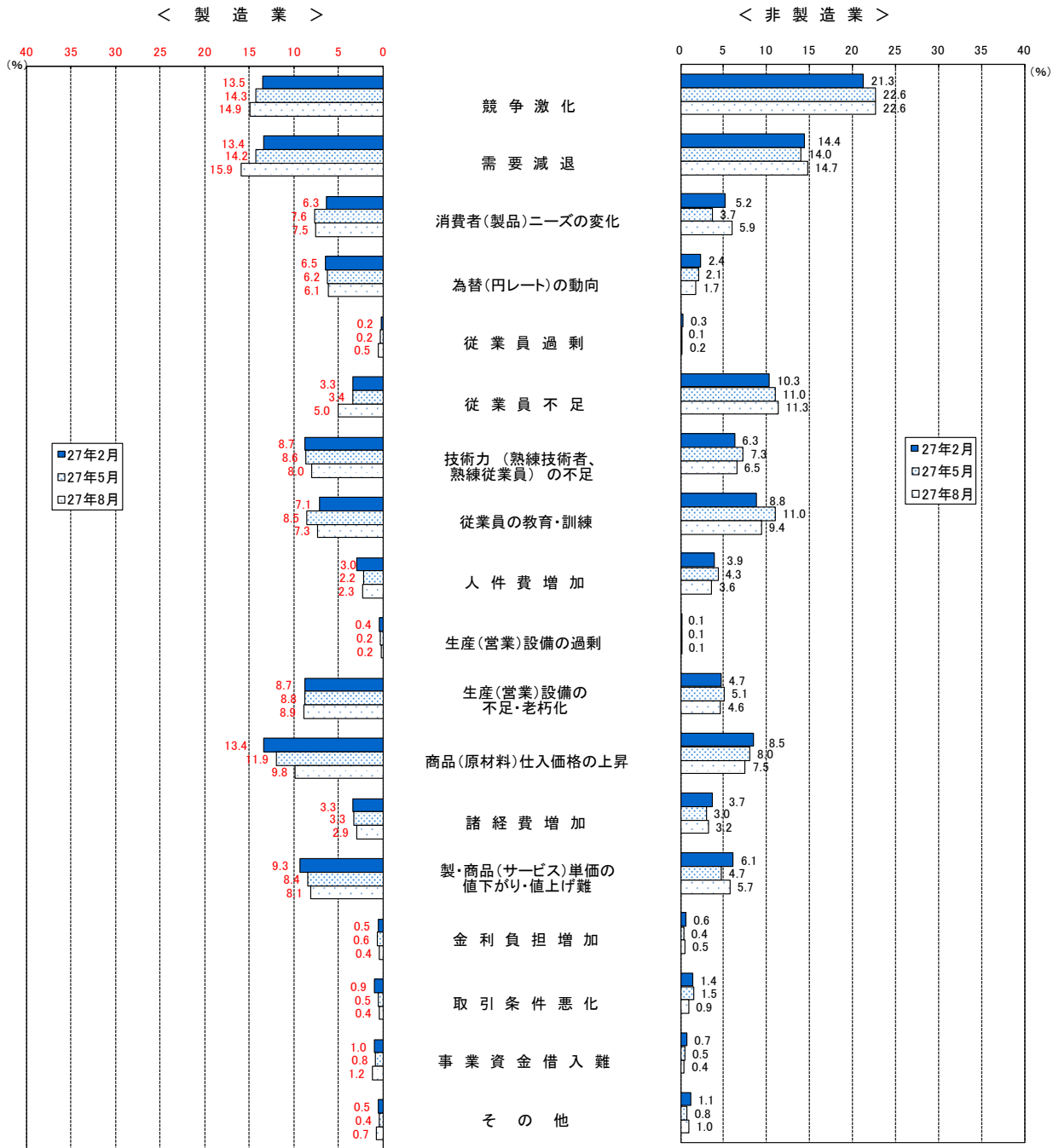
### ■投資目的割合



### ■資金調達方法



# ■経営上の問題点



(注)この調査項目については、回答企業に経営上の問題点として重要度の高い順に3つ以内選んでもらい、1位となった問題点には3点、2位には2点、3位には1点を与え、総得点に占める比率を算出した。



## 業況判断DI値

(前年比)

年月	全体			中小企業		
	前期	今期	来期	前期	今期	来期
	実績	見込み	見通し	実績	見込み	見通し
業種	27/4~6	27/7~9	27/10~12	27/4~6	27/7~9	27/10~12
製造業	▲4	▲1	5	▲5	▲2	3
飲・食料品	19	13	19	14	9	14
繊維品	▲19	14	24	▲19	14	24
木材・木製品	▲46	▲46	▲46	▲46	▲46	▲46
紙・パルプ	▲33	7	0	▲39	0	0
化学品	25	▲17	▲8	18	▲18	▲9
プラスチック	6	12	3	7	14	3
窯業・土石	▲33	0	22	▲24	5	25
鉄鋼・非鉄	▲3	▲9	13	▲8	▲17	0
金属製品	▲15	▲21	▲4	▲15	▲27	▲7
一般機械	15	15	23	21	19	26
電気機械	▲25	▲6	▲21	▲27	▲7	▲24
輸送用機械	7	▲3	0	6	▲3	3
精密機械	17	4	4	24	0	0
その他	▲8	3	15	▲5	3	13
非製造業	1	▲3	1	▲4	▲4	2
建設	▲11	▲12	▲8	▲9	▲15	▲9
卸売	5	2	11	2	▲2	11
小売	2	▲8	▲10	▲15	0	▲15
運輸	6	▲4	5	▲3	▲7	3
サービス	4	6	8	0	7	9

## 生産・売上DI値

(前年比)

年月	全体			中小企業		
	前期	今期	来期	前期	今期	来期
	実績	見込み	見通し	実績	見込み	見通し
業種	27/4~6	27/7~9	27/10~12	27/4~6	27/7~9	27/10~12
製造業	2	12	13	0	10	12
飲・食料品	41	41	39	51	51	43
繊維品	▲10	10	0	▲10	10	0
木材・木製品	▲8	0	8	▲8	0	8
紙・パルプ	7	20	7	15	15	0
化学品	▲8	▲8	▲17	▲18	▲9	▲18
プラスチック	15	33	30	10	31	28
窯業・土石	▲33	8	25	▲24	5	24
鉄鋼・非鉄	16	16	25	17	8	17
金属製品	▲19	▲8	▲6	▲24	▲15	▲12
一般機械	▲2	13	17	0	16	26
電気機械	▲17	2	▲9	▲22	▲3	▲10
輸送用機械	2	▲7	▲7	▲6	▲6	▲6
精密機械	30	22	17	24	12	18
その他	▲3	18	30	▲3	13	26
非製造業	6	3	9	▲2	▲1	6
建設	▲7	▲9	▲4	▲6	▲9	▲3
卸売	15	12	17	8	7	12
小売	4	▲11	▲10	▲30	▲20	▲10
運輸	7	2	11	▲3	▲9	0
サービス	10	15	24	0	9	20

## 経常利益DI値

年月	前年比増減			水準(黒字、赤字)		
	前期	今期	来期	前期	今期	来期
	実績	見込み	見通し	実績	見込み	見通し
業種	27/4~6	27/7~9	27/10~12	27/4~6	27/7~9	27/10~12
製造業	▲6	1	3	14	18	29
大企業	0	5	11	17	30	38
中小企業	▲7	0	1	13	16	28
飲・食料品	25	27	22	22	22	47
繊維品	▲19	▲10	▲5	20	15	30
木材・木製品	▲33	▲23	▲31	0	15	8
紙・パルプ	▲13	13	20	13	13	40
化学品	25	17	0	50	50	25
プラスチック	6	18	0	18	21	21
窯業・土石	▲22	▲9	13	▲8	25	50
鉄鋼・非鉄	▲3	9	▲6	19	22	47
金属製品	▲27	▲23	▲15	6	13	15
一般機械	6	8	23	21	21	27
電気機械	▲29	▲10	▲13	2	13	6
輸送用機械	▲5	▲12	▲7	15	7	20
精密機械	9	0	9	32	27	41
その他	▲8	5	13	0	11	40
非製造業	3	1	5	21	21	29
大企業	12	3	5	36	33	37
中小企業	▲2	0	4	14	15	25
建設	▲4	▲11	▲7	10	12	11
卸売	7	9	17	23	27	37
小売	7	▲4	0	30	22	32
運輸	11	1	4	28	15	27
サービス	▲3	7	8	19	25	36

## 仕入・販売価格DI値

年月	仕入価格(前年比)			販売価格(前年比)		
	前期	今期	来期	前期	今期	来期
	実績	見込み	見通し	実績	見込み	見通し
業種	27/4~6	27/7~9	27/10~12	27/4~6	27/7~9	27/10~12
製造業	37	35	32	3	0	2
大企業	20	20	20	▲3	▲3	0
中小企業	40	37	34	4	1	3
飲・食料品	74	67	55	27	29	29
繊維品	57	57	52	14	10	19
木材・木製品	31	31	39	0	▲8	0
紙・パルプ	53	67	53	33	27	27
化学品	▲8	8	8	8	▲8	▲8
プラスチック	12	18	24	▲3	▲3	3
窯業・土石	50	25	33	25	13	25
鉄鋼・非鉄	▲6	▲3	3	0	▲9	▲13
金属製品	27	21	21	▲19	▲17	▲17
一般機械	44	40	31	6	▲2	▲2
電気機械	35	32	26	▲6	▲9	▲11
輸送用機械	32	37	37	▲17	▲10	▲5
精密機械	48	44	35	▲4	▲4	▲9
その他	48	35	33	5	5	10
非製造業	36	33	33	10	9	8
大企業	37	38	40	14	11	10
中小企業	35	31	30	8	8	8
建設	55	53	46	11	10	10
卸売	45	37	35	21	15	14
小売	28	27	24	5	4	▲4
運輸	▲12	▲8	2	15	12	16
サービス	45	43	45	2	6	8

製・商品在庫DI値

年月	前年比増減(前年比)			適正水準比		
	前期	今期	来期	前期	今期	来期
	実績	見込み	見通し	実績	見込み	見通し
	27/4~6	27/7~9	27/10~12	27/4~6	27/7~9	27/10~12
製造業	6	5	3	21	16	9
大企業	8	16	8	21	23	11
中小企業	6	3	2	21	15	8
飲・食料品	6	14	4	13	23	6
繊維品	5	15	15	26	16	16
木材・木製品	17	8	33	42	33	8
紙・パルプ	13	20	7	40	20	20
化学品	17	0	▲8	17	17	8
プラスチック	6	0	6	27	18	21
窯業・土石	▲17	0	▲8	21	13	▲8
鉄鋼・非鉄	3	▲16	▲28	34	▲3	▲13
金属製品	▲9	▲7	▲4	9	9	13
一般機械	15	6	6	19	15	8
電気機械	15	15	9	27	23	19
輸送用機械	2	▲5	▲7	10	3	0
精密機械	17	18	17	27	27	14
その他	10	10	13	21	23	10
非製造業	8	4	4	29	19	17
大企業	15	12	11	32	16	21
中小企業	2	▲4	▲3	27	21	14
卸売	8	3	3	32	20	18
小売	9	6	6	26	17	17

設備稼働率・設備判断DI値

年月	稼働率(前年比)			生産・営業設備判断(適正水準比)		
	前期	今期	来期	前期	今期	来期
	実績	見込み	見通し	実績	見込み	見通し
	27/4~6	27/7~9	27/10~12	27/4~6	27/7~9	27/10~12
製造業	4	10	8	2	2	▲1
大企業	3	13	10	2	2	0
中小企業	4	10	8	2	2	▲1
飲・食料品	42	35	38	0	4	▲4
繊維品	20	25	10	▲16	▲5	▲11
木材・木製品	▲15	▲15	▲15	8	15	8
紙・パルプ	▲27	▲13	▲13	13	7	7
化学品	0	8	▲17	▲17	▲17	▲25
プラスチック	▲6	15	6	3	3	3
窯業・土石	▲13	0	0	▲4	0	▲4
鉄鋼・非鉄	9	16	13	▲16	▲13	▲13
金属製品	▲23	▲21	▲13	15	22	17
一般機械	2	8	17	2	▲4	0
電気機械	▲15	10	▲6	25	13	17
輸送用機械	15	10	12	2	▲5	▲5
精密機械	30	17	13	▲9	▲14	▲14
その他	10	25	20	▲10	▲3	▲10
非製造業	▲1	1	1	▲4	▲4	▲7
大企業	4	6	5	▲8	▲8	▲9
中小企業	▲3	▲1	▲1	▲2	▲2	▲7
建設	▲5	▲7	▲7	3	2	▲2
卸売	5	3	4	▲8	▲9	▲10
小売	▲2	4	0	▲5	▲8	▲8
運輸	9	6	6	▲13	▲11	▲19
サービス	▲5	2	2	▲1	▲1	▲3

設備投資DI値

年月	実施企業割合(%)			投資額(前年比)		
	前期	今期	来期	前期	今期	来期
	実績	見込み	見通し	実績	見込み	見通し
	27/4~6	27/7~9	27/10~12	27/4~6	27/7~9	27/10~12
製造業	62	62	58	27	36	29
大企業	93	95	97	15	26	19
中小企業	56	55	49	32	40	33
飲・食料品	83	81	76	31	25	38
繊維品	35	29	27	0	50	67
木材・木製品	30	20	36	33	0	33
紙・パルプ	43	50	39	67	43	50
化学品	82	89	100	22	13	18
プラスチック	69	54	48	47	50	36
窯業・土石	81	76	56	35	13	0
鉄鋼・非鉄	71	92	67	33	43	15
金属製品	58	56	69	11	26	33
一般機械	50	62	51	35	48	28
電気機械	60	53	45	8	38	41
輸送用機械	71	58	62	29	39	29
精密機械	68	75	81	17	36	23
その他	44	60	44	20	62	18
非製造業	53	52	44	41	44	37
大企業	62	63	60	41	33	40
中小企業	49	45	35	40	52	35
建設	43	42	30	21	53	33
卸売	38	37	33	58	52	44
小売	58	61	50	50	49	46
運輸	71	64	63	51	44	44
サービス	57	55	48	29	33	26

雇用人員DI値

年月	前年比増減			適正水準比		
	前期	今期	来期	前期	今期	来期
	実績	見込み	見通し	実績	見込み	見通し
	27/4~6	27/7~9	27/10~12	27/4~6	27/7~9	27/10~12
製造業	13	12	12	3	2	▲4
大企業	17	18	13	▲5	▲9	▲13
中小企業	12	11	12	4	3	▲2
飲・食料品	14	12	18	2	▲4	▲12
繊維品	5	5	14	0	0	▲15
木材・木製品	15	8	15	8	8	▲8
紙・パルプ	▲7	0	7	▲13	▲7	▲20
化学品	33	42	42	0	0	0
プラスチック	15	3	0	9	▲3	▲3
窯業・土石	▲4	4	8	▲13	▲8	▲21
鉄鋼・非鉄	38	31	28	▲13	6	0
金属製品	4	▲2	2	13	13	6
一般機械	19	19	13	4	0	▲4
電気機械	0	0	2	6	4	6
輸送用機械	17	17	7	10	5	0
精密機械	26	30	26	▲5	▲5	▲14
その他	13	13	10	5	3	5
非製造業	7	4	5	▲22	▲23	▲26
大企業	13	13	12	▲28	▲32	▲32
中小企業	5	0	1	▲18	▲18	▲24
建設	11	5	3	▲17	▲22	▲29
卸売	12	2	0	▲4	▲2	▲7
小売	6	6	6	▲17	▲22	▲21
運輸	7	6	4	▲49	▲49	▲45
サービス	2	4	9	▲26	▲25	▲31

資金繰りDI値

(前年比)

年月 業種	全体			大企業			中小企業		
	前期	今期	来期	前期	今期	来期	前期	今期	来期
	実績	見込み	見通し	実績	見込み	見通し	実績	見込み	見通し
	27/4~6	27/7~9	27/10~12	27/4~6	27/7~9	27/10~12	27/4~6	27/7~9	27/10~12
製 造 業	▲ 2	▲ 2	3	▲ 2	▲ 3	3	▲ 2	▲ 2	3
飲・食料品	▲ 4	▲ 4	2	▲ 8	▲ 8	0	▲ 3	▲ 3	3
織 維 品	5	0	14	0	0	0	5	0	14
木材・木製品	▲ 23	▲ 31	▲ 31	0	0	0	▲ 23	▲ 31	▲ 31
紙・パルプ	▲ 13	▲ 13	7	0	0	0	▲ 15	▲ 15	8
化 学 品	0	8	▲ 8	0	0	0	0	9	▲ 9
プラスチック	12	12	9	0	0	0	14	14	10
窯業・土石	▲ 8	▲ 4	4	0	0	0	▲ 10	▲ 5	5
鉄鋼・非鉄	0	0	3	38	38	25	▲ 13	▲ 13	▲ 4
金属製品	0	▲ 4	▲ 2	0	14	0	0	▲ 7	▲ 2
一般機械	13	15	25	▲ 20	▲ 20	0	16	19	28
電気機械	▲ 17	▲ 15	▲ 21	▲ 14	▲ 29	0	▲ 17	▲ 12	▲ 24
輸送用機械	7	2	7	0	▲ 14	0	9	6	9
精密機械	0	▲ 9	0	▲ 17	▲ 17	0	6	▲ 6	0
そ の 他	▲ 10	▲ 8	8	0	0	0	▲ 11	▲ 8	8
非 製 造 業	8	2	1	7	2	▲ 1	8	2	2
建 設	9	▲ 9	▲ 4	0	▲ 17	▲ 33	10	▲ 9	▲ 3
卸 売	7	8	6	0	8	4	9	8	7
小 売	7	▲ 1	▲ 3	7	▲ 1	▲ 4	5	0	0
運 輸	13	6	1	31	19	19	9	3	▲ 3
サ ー ビ ス	4	5	4	5	0	▲ 2	4	8	7