

平成 23 年 11 月 28 日  
(株)足利銀行  
(株)あしぎん総合研究所

## 平成 23 年度冬季ボーナス支給予測調査結果について

～平均支給額は、水準は低いものの 2 期連続の増加～

足利銀行(頭取 藤澤 智)のシンクタンクである「あしぎん総合研究所」(社長 伊沢 正吉)は、「平成 23 年度 冬季ボーナス支給予測調査」を行いましたので、その結果を別紙のとおり発表いたします。今回のポイントおよび概要は下記のとおりです。

記

### <調査結果のポイント>

- ・平成 23 年度冬季ボーナスは、1 人あたり平均支給額が 333,030 円と昨年度冬季調査に比べ 4.0% 増となった。業種別にみると、製造業が 6.4%増、非製造業が 2.1%増と、製造業がリードする形となった。
- ・リーマン・ショックの後遺症があった 21 年度冬以来、2 期連続の増加となる見通したが水準は依然として低い。ただし、懸念された東日本大震災の影響については、生産・販売の立ち直りが早かったことから比較的軽微にとどまったとみられる。

#### ■冬季ボーナス支給予定の有無

- ・72.6%の企業がボーナス支給を予定。昨年度冬季調査(70.9%)比 1.7ポイント増。
- ・業種別では、製造業が 75.4%(同 3.2ポイント増)、非製造業が 70.5%(同 0.6ポイント増)

#### ■1 人あたりの平均支給月数

- ・1 人あたりの平均支給月数は 1.46 か月。昨年度冬季調査(1.39 か月)比 0.07 か月増。

#### ■1 人あたりの平均支給額

- ・1 人あたりの平均支給額は 333,030 円。昨年度冬季調査(320,150 円)比 4.0%増(12,880 円)。
- ・業種別では、製造業が 361,923 円(同 6.4%増(21,751 円))、非製造業が 311,219 円(同 2.1%増(6,368 円))。

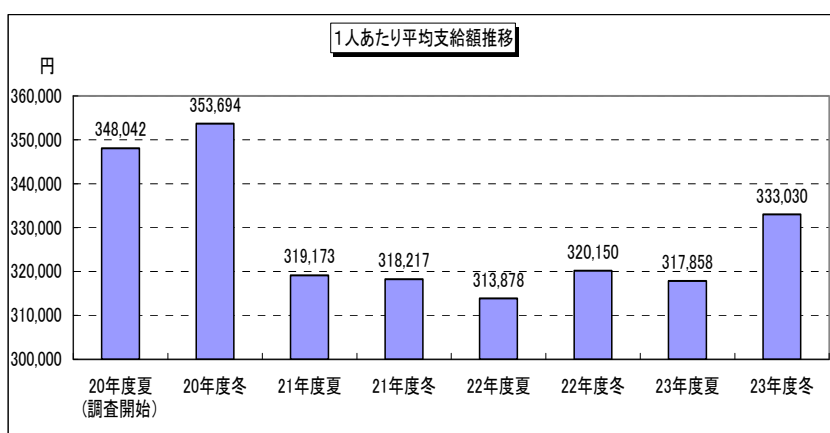
本件に関するお問い合わせ先： (株)あしぎん総合研究所 産業調査部 内田 028-623-6601

# 平成 23 年度冬季ボーナス支給予測調査結果

～平均支給額は、水準低いものの2期連続の増加～

## <調査結果のポイント>

- ・平成 23 年度冬季ボーナスは、1 人あたり平均支給額が 333,030 円と昨年度冬季調査に比べ 4.0%増となった。業種別にみると、製造業が 6.4%増、非製造業が 2.1%増と、製造業がリードする形となった。
- ・リーマン・ショックの後遺症があった 21 年度冬以来、2 期連続の増加となる見通しだが水準は依然として低い。ただし、懸念された東日本大震災の影響については、生産・販売の立ち直りが早かったことから比較的軽微にとどまったとみられる。



## ■冬季ボーナス支給予定の有無

- ・72.6%の企業がボーナス支給を予定。昨年度冬季調査 (70.9%) 比 1.7ポイント増。
- ・業種別では、製造業が 75.4% (同 3.2ポイント増)、非製造業が 70.5% (同 0.6ポイント増)

## ■1人あたりの平均支給月数

- ・1人あたりの平均支給月数は1.46ヵ月。昨年度冬季調査 (1.39ヵ月) 比 0.07ヵ月増。

## ■1人あたりの平均支給額

- ・1人あたりの平均支給額は 333,030 円。昨年度冬季調査 (320,150 円) 比 4.0%増 (12,880 円)。
- ・業種別では、製造業が 361,923 円 (同 6.4%増 (21,751 円))、非製造業が 311,219 円 (同 2.1%増 (6,368 円))。

<調査の概要> ※本調査は20年度夏から実施したものである。

- (1) 調査時期 平成23年10月中旬～11月上旬
- (2) 調査方法 当社実施「あしぎん景況調査」の特別質問
- (3) 調査対象企業 「あしぎん景況調査」の調査対象先1,936社
- (4) 企業規模区分 従業員数にて規模を区分  
大企業……製造、建設、運輸は300人以上、  
卸売、サービスは100人以上、小売は50人以上  
中小企業…上記未満
- (5) 有効回答企業数 1,141社 (回答率 58.9%)
- (6) 回答状況 下記のとおり

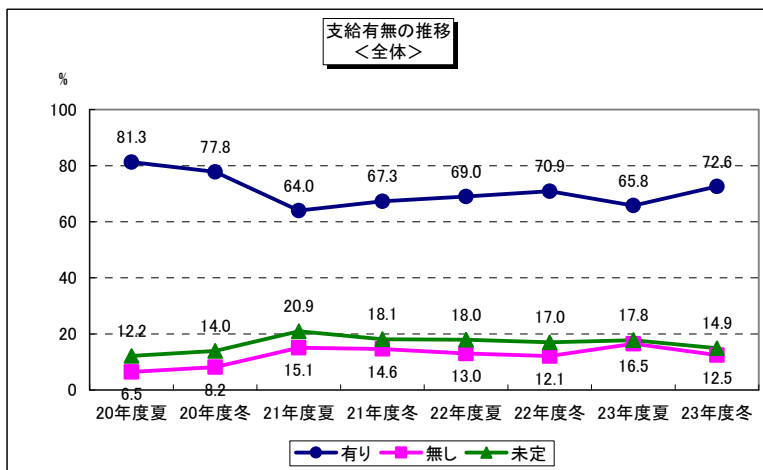
回答状況		対象企業数	有効回答数	有効回答率	構成比
全体		1,936	1,141	58.9%	100.0%
地域	栃木県内	1,025	640	62.4%	56.1%
	栃木県外	911	501	55.0%	43.9%
業種	製造業	833	484	58.1%	42.4%
	大企業	100	64	64.0%	13.2%
	中小企業	733	420	57.3%	86.8%
	飲・食料品	88	51	58.0%	10.5%
	繊維品	45	24	53.3%	5.0%
	木材・木製品	27	12	44.4%	2.5%
	紙・パルプ	27	15	55.6%	3.1%
	化学品	26	15	57.7%	3.1%
	プラスチック	53	35	66.0%	7.2%
	窯業・土石	39	24	61.5%	5.0%
	鉄鋼・非鉄	58	36	62.1%	7.4%
	金属製品	90	50	55.6%	10.3%
	一般機械	85	54	63.5%	11.2%
	電気機械	95	55	57.9%	11.4%
	輸送用機械	81	47	58.0%	9.7%
	精密機械	49	27	55.1%	5.6%
	その他	70	39	55.7%	8.1%
非製造業		1,103	657	59.6%	57.6%
大企業		340	198	58.2%	30.1%
中小企業		763	459	60.2%	69.9%
建設		229	150	65.5%	22.8%
卸売		211	117	55.5%	17.8%
小売		223	131	58.7%	19.9%
運輸		160	97	60.6%	14.8%
サービス		280	162	57.9%	24.7%

四捨五入により合計は100にならない。

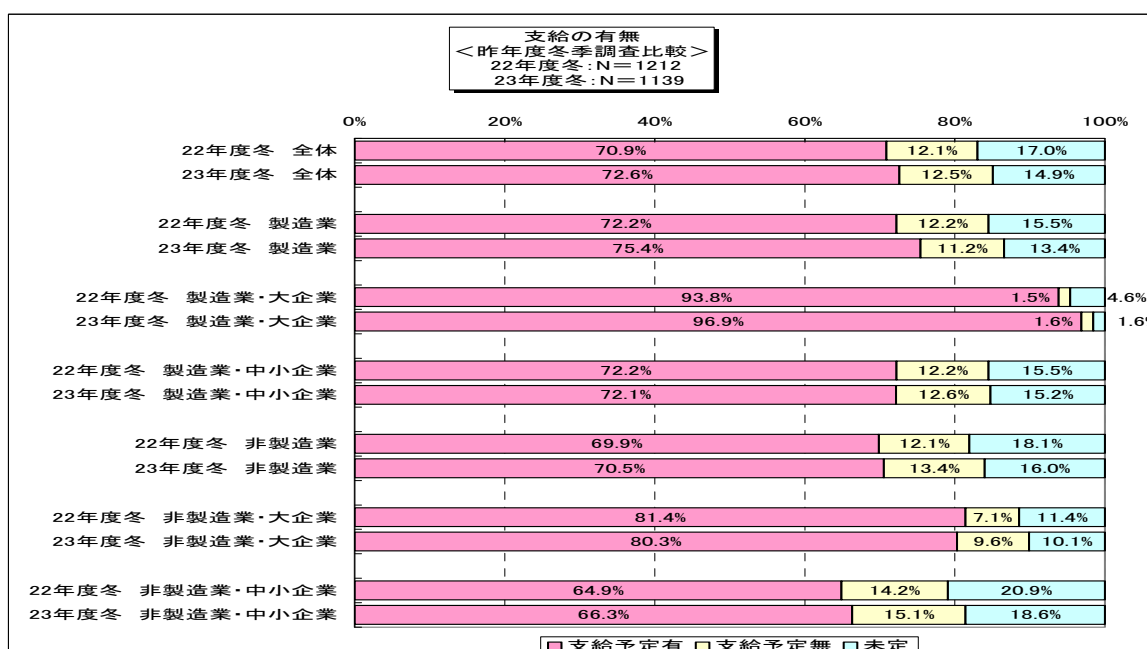
# 1. 冬季ボーナス支給予定の有無

＜ボーナス支給を予定する企業は、72.6%＞

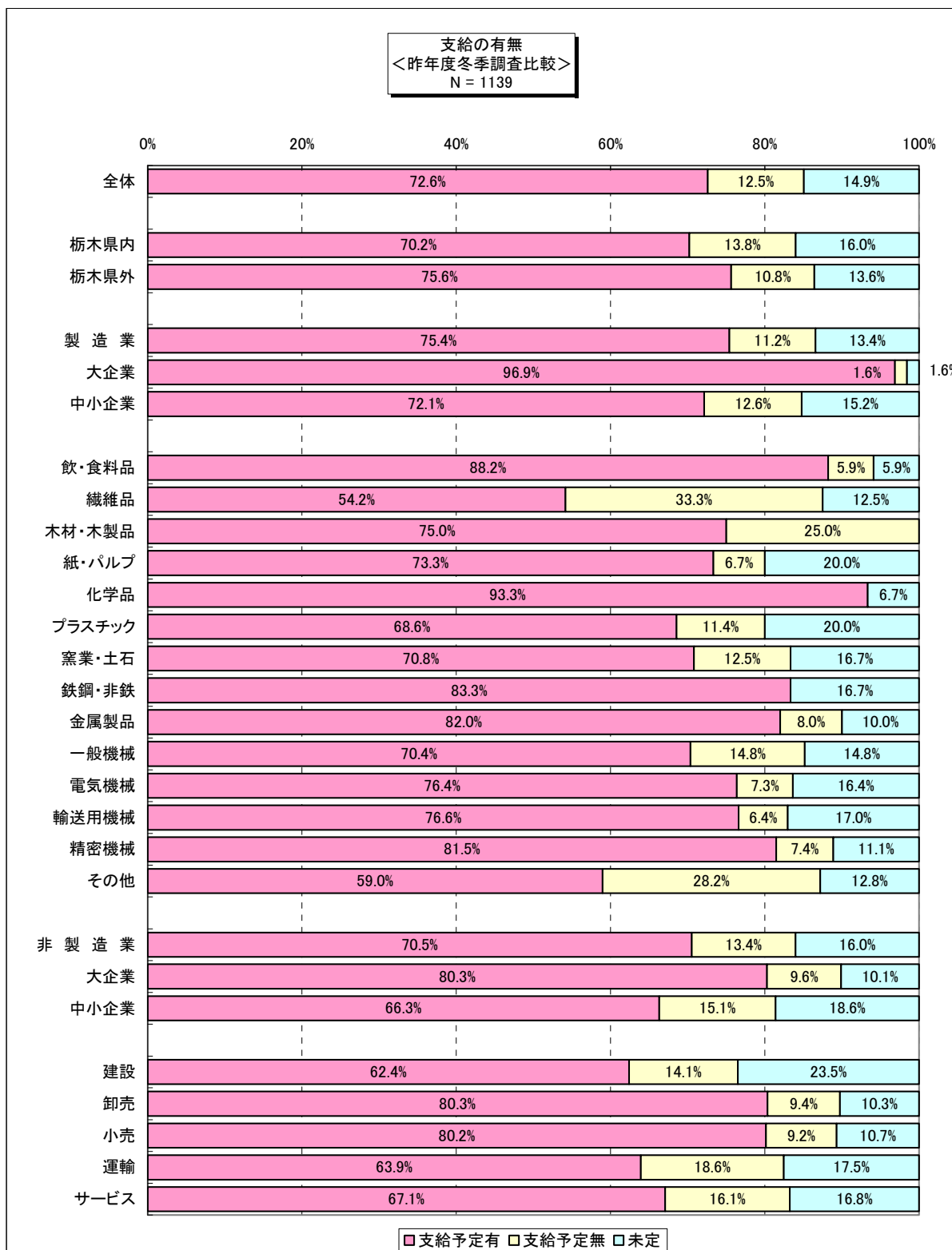
- 全体では、72.6%の企業がボーナス支給を予定している。昨年度冬季調査（70.9%）との比較では1.7ポイント増となった。また「支給予定無し」と回答した企業が12.5%と昨年度冬季調査（12.1%）と比較すると0.4ポイントの増加となった。



- 業種別では、製造業が75.4%、非製造業で70.5%の企業が支給を予定している。昨年度冬季調査との比較では、製造業（72.2%）が3.2ポイント増、非製造業（69.9%）は0.6ポイント増となり、ともに増加となった。
- 規模別では、製造業の大企業が96.9%、中小企業が72.1%の企業が支給を予定している。昨年度冬季調査との比較では、大企業（93.8%）が3.1ポイント増、中小企業（72.2%）が▲0.1ポイントとなった。一方、非製造業では、大企業が80.3%、中小企業が64.9%と、昨年度冬季調査との比較では、大企業（81.4%）が▲1.1ポイント、中小企業（64.9%）が1.4ポイント増となった。製造業、非製造業ともに前年度並みの支給を予定している。



- 業種別に細かくみると、業種間でバラツキがみられた。昨年度冬季調査と比較して増加した業種は、「金属製品」(16.5ポイント増)、「木材・木製品」(10.3ポイント増)、「精密機械」(9.1ポイント増)、「建設」(7.6ポイント増)、「繊維品」(7.5ポイント増)、「輸送用機械」(6.2ポイント増)など12業種。
- 一方、「紙・パルプ」(▲12.4ポイント)、「電気機械」(▲7.0ポイント)、「運輸」(▲3.5ポイント)など7業種がマイナスとなった。



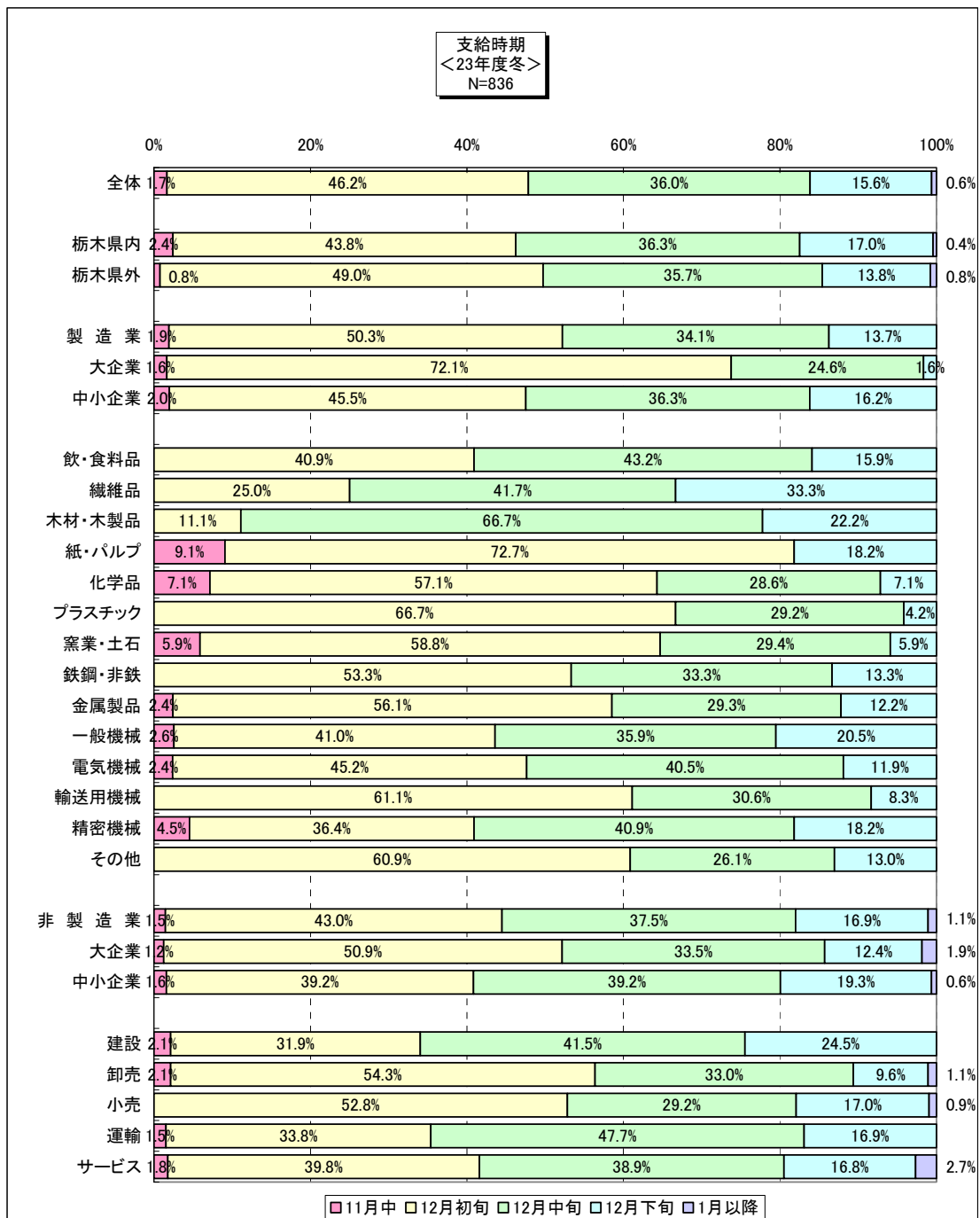
<参考：22年度冬との比較>

	「支給予定あり」			「支給予定なし」		
	23年度冬	22年度冬	昨年度冬季 調査比較	23年度冬	22年度冬	昨年度冬季 調査比較
全体	72.6%	70.9%	1.7	12.5%	12.1%	0.3
栃木県内	70.2%	68.3%	1.9	13.8%	13.6%	0.2
栃木県外	75.6%	74.2%	1.5	10.8%	10.2%	0.5
製造業	75.4%	72.2%	3.2	12.2%	12.2%	0.0
大企業	96.9%	93.8%	3.0	1.5%	13.8%	▲ 12.2
中小企業	72.1%	69.1%	3.0	13.8%	12.2%	1.5
飲・食料品	88.2%	84.6%	3.6	5.9%	5.8%	0.1
繊維品	54.2%	46.7%	7.5	33.3%	30.0%	3.3
木材・木製品	75.0%	64.7%	10.3	25.0%	23.5%	1.5
紙・パルプ	73.3%	85.7%	▲ 12.4	6.7%	0.0%	6.7
化学品	93.3%	92.9%	0.5	0.0%	0.0%	0.0
プラスチック	68.6%	66.7%	1.9	11.4%	16.7%	▲ 5.2
窯業・土石	70.8%	70.4%	0.5	12.5%	11.1%	1.4
鉄鋼・非鉄	83.3%	78.9%	4.4	0.0%	2.6%	▲ 2.6
金属製品	82.0%	65.5%	16.5	8.0%	10.3%	▲ 2.3
一般機械	70.4%	70.5%	▲ 0.1	14.8%	11.5%	3.3
電気機械	76.4%	83.3%	▲ 7.0	7.3%	8.3%	▲ 1.1
輸送用機械	76.6%	70.4%	6.2	6.4%	11.1%	▲ 4.7
精密機械	81.5%	72.4%	9.1	7.4%	10.3%	▲ 2.9
その他	59.0%	55.6%	3.4	28.2%	27.8%	0.4
非製造業	70.5%	69.9%	0.7	18.1%	12.1%	6.0
大企業	80.3%	81.4%	▲ 1.1	11.4%	14.2%	▲ 2.7
中小企業	66.3%	64.9%	1.4	20.9%	12.1%	8.9
建設	62.4%	54.8%	7.6	14.1%	17.4%	▲ 3.3
卸売	80.3%	80.9%	▲ 0.6	9.4%	7.6%	1.8
小売	80.2%	81.3%	▲ 1.1	9.2%	9.4%	▲ 0.2
運輸	63.9%	67.4%	▲ 3.5	18.6%	16.3%	2.2
サービス	67.1%	67.8%	▲ 0.7	16.1%	13.3%	2.8

## 2. 冬季ボーナス支給予定時期

### ＜約9割の企業が12月中に支給を予定＞

- ・ 全体では、97.8%の企業が12月中（12月初旬46.2%、12月中旬36.0%、12月下旬15.6%）の支給を予定している。
- ・ 業種および規模別では、製造業・大企業で12月中の支給予定が98.3%と目立った。
- ・ 業種別に細かくみると、特に「紙・パルプ」（90.9%）、「プラスチック」（95.9%）、「窯業・土石」（94.1%）、「化学品」（92.8%）で「12月中」までの支給割合が高くなっている。



### 3. 1人あたりの平均支給月数

＜1人あたりの平均支給月数は1.46ヵ月＞

- ・ 1人あたりの平均支給月数は1.46ヵ月となり、昨年度冬季調査（1.39ヵ月）と比較すると0.07ヵ月増とほぼ前年並みとなった。
- ・ 業種別では、製造業が1.54ヵ月、非製造業が1.40ヵ月となった。昨年度冬季調査との比較では、製造業は0.08ヵ月増、非製造業は0.06ヵ月増となった。
- ・ 規模別では、製造業・大企業が2.19ヵ月、中小企業が1.42ヵ月となった。昨年度冬季調査との比較では、大企業は0.18ヵ月、中小企業は0.06ヵ月増となった。
- ・ 昨年度冬季調査との比較では「窯業・土石」（0.27ヵ月増）、「鉄鋼・非鉄」（0.17ヵ月増）、「電気機械」（0.17ヵ月増）、「紙・パルプ」（0.16ヵ月増）、「輸送用機械」（0.14ヵ月増）など14業種で支給月数が増加となった。一方、「プラスチック」（▲0.19ヵ月）、「飲・食料品」（▲0.07ヵ月）、「サービス」（▲0.05ヵ月）、「化学品」（▲0.03ヵ月）の5業種で支給月数が減少となった。業種間でのバラツキがみられる。

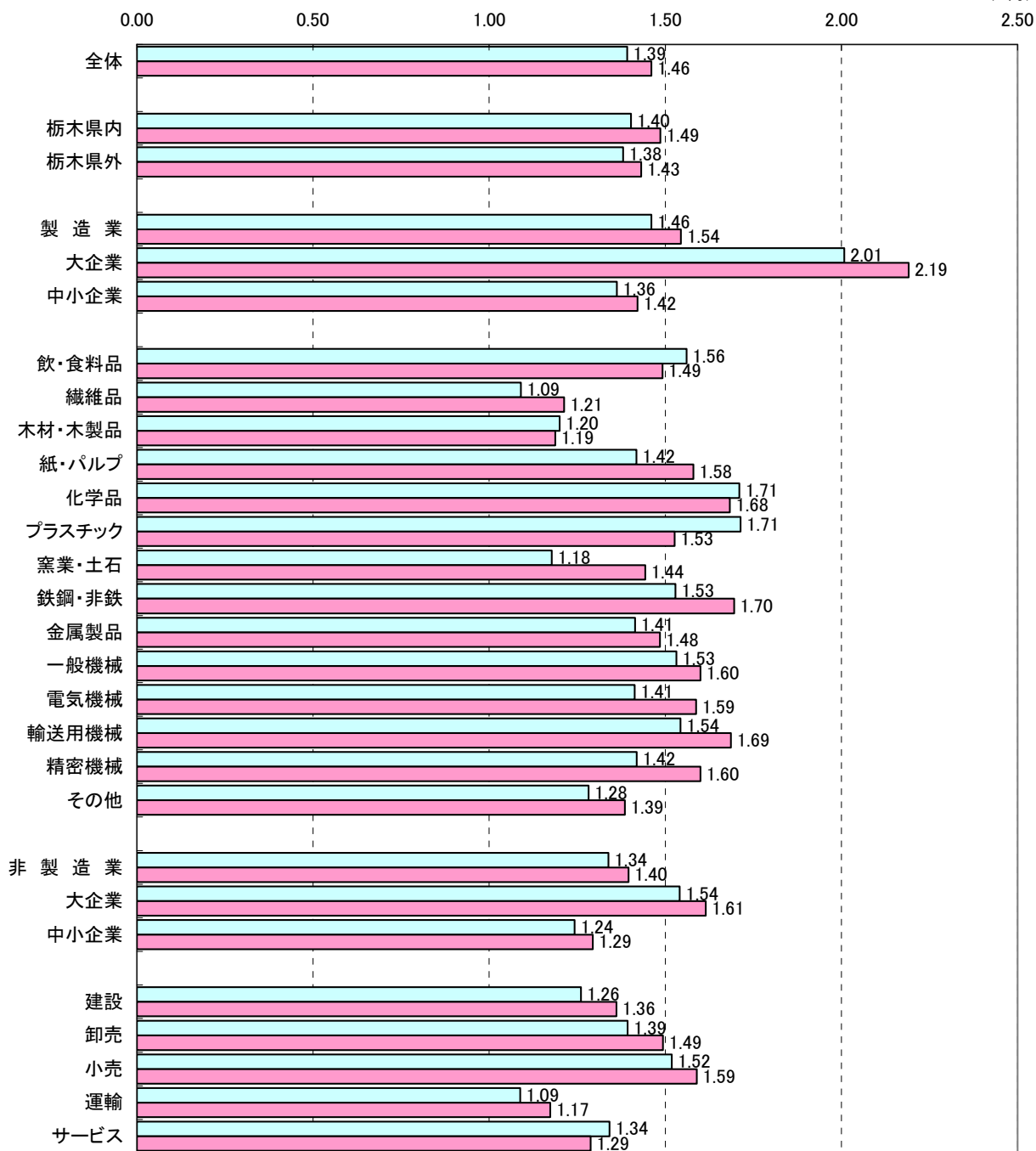
	1.0ヵ月未満	1.0ヵ月以上 1.5ヵ月未満	1.5ヵ月以上 2.0ヵ月未満	2.0ヵ月以上 2.5ヵ月未満	2.5ヵ月以上 3.0ヵ月未満	3.0ヵ月以上	23年度冬 平均支給月数 (ヵ月)※	22年度冬 平均支給月数 (ヵ月)※	昨年度冬 比較 (ヵ月)
全体	13.7%	36.5%	20.5%	21.0%	5.9%	2.4%	1.46	1.39	0.07
栃木県内	15.1%	34.2%	19.3%	21.3%	7.3%	2.8%	1.49	1.40	0.08
栃木県外	12.2%	39.1%	21.9%	20.6%	4.4%	1.9%	1.43	1.38	0.05
製造業	11.2%	33.3%	22.1%	23.1%	6.5%	3.7%	1.54	1.46	0.08
大企業	0.0%	12.8%	25.5%	27.7%	17.0%	17.0%	2.19	2.01	0.18
中小企業	13.4%	37.2%	21.5%	22.3%	4.5%	1.2%	1.42	1.36	0.06
飲・食料品	8.1%	35.1%	29.7%	16.2%	8.1%	2.7%	1.49	1.56	▲ 0.07
繊維品	37.5%	12.5%	37.5%	12.5%	0.0%	0.0%	1.21	1.09	0.12
木材・木製品	25.0%	50.0%	25.0%	0.0%	0.0%	0.0%	1.19	1.20	▲ 0.01
紙・パルプ	10.0%	30.0%	20.0%	30.0%	10.0%	0.0%	1.58	1.42	0.16
化学品	16.7%	25.0%	8.3%	25.0%	25.0%	0.0%	1.68	1.71	▲ 0.03
プラスチック	5.3%	36.8%	15.8%	42.1%	0.0%	0.0%	1.53	1.71	▲ 0.19
窯業・土石	21.4%	42.9%	14.3%	14.3%	0.0%	7.1%	1.44	1.18	0.27
鉄鋼・非鉄	8.7%	30.4%	17.4%	34.8%	0.0%	8.7%	1.70	1.53	0.17
金属製品	12.5%	31.3%	28.1%	18.8%	3.1%	6.3%	1.48	1.41	0.07
一般機械	3.1%	34.4%	25.0%	25.0%	12.5%	0.0%	1.60	1.53	0.07
電気機械	12.5%	43.8%	9.4%	21.9%	3.1%	9.4%	1.59	1.41	0.17
輸送用機械	10.3%	24.1%	31.0%	17.2%	13.8%	3.4%	1.69	1.54	0.14
精密機械	5.6%	33.3%	16.7%	33.3%	11.1%	0.0%	1.60	1.42	0.07
その他	20.0%	25.0%	25.0%	25.0%	0.0%	5.0%	1.39	1.28	0.10
非製造業	15.7%	38.9%	19.3%	19.3%	5.5%	1.3%	1.40	1.34	0.06
大企業	14.0%	26.4%	21.5%	28.9%	5.8%	3.3%	1.61	1.54	0.07
中小企業	16.4%	44.7%	18.3%	14.9%	5.3%	0.4%	1.29	1.24	0.05
建設	13.8%	48.8%	15.0%	16.3%	3.8%	2.5%	1.36	1.26	0.10
卸売	7.8%	36.4%	22.1%	28.6%	5.2%	0.0%	1.49	1.39	0.10
小売	5.9%	37.6%	22.4%	24.7%	7.1%	2.4%	1.59	1.52	0.07
運輸	34.7%	30.6%	14.3%	12.2%	8.2%	0.0%	1.17	1.09	0.09
サービス	21.7%	39.1%	20.7%	13.0%	4.3%	1.1%	1.29	1.34	▲ 0.05

※ 平均支給月数の算出方法：回答企業の単純平均、四捨五入により合計は100にならない。



平均支給月数  
 <昨年度冬比較>  
 22年度冬: N=708  
 23年度冬: N=677

(カ月)



□ 22年度冬 平均支給月数    ■ 23年度冬 平均支給月数

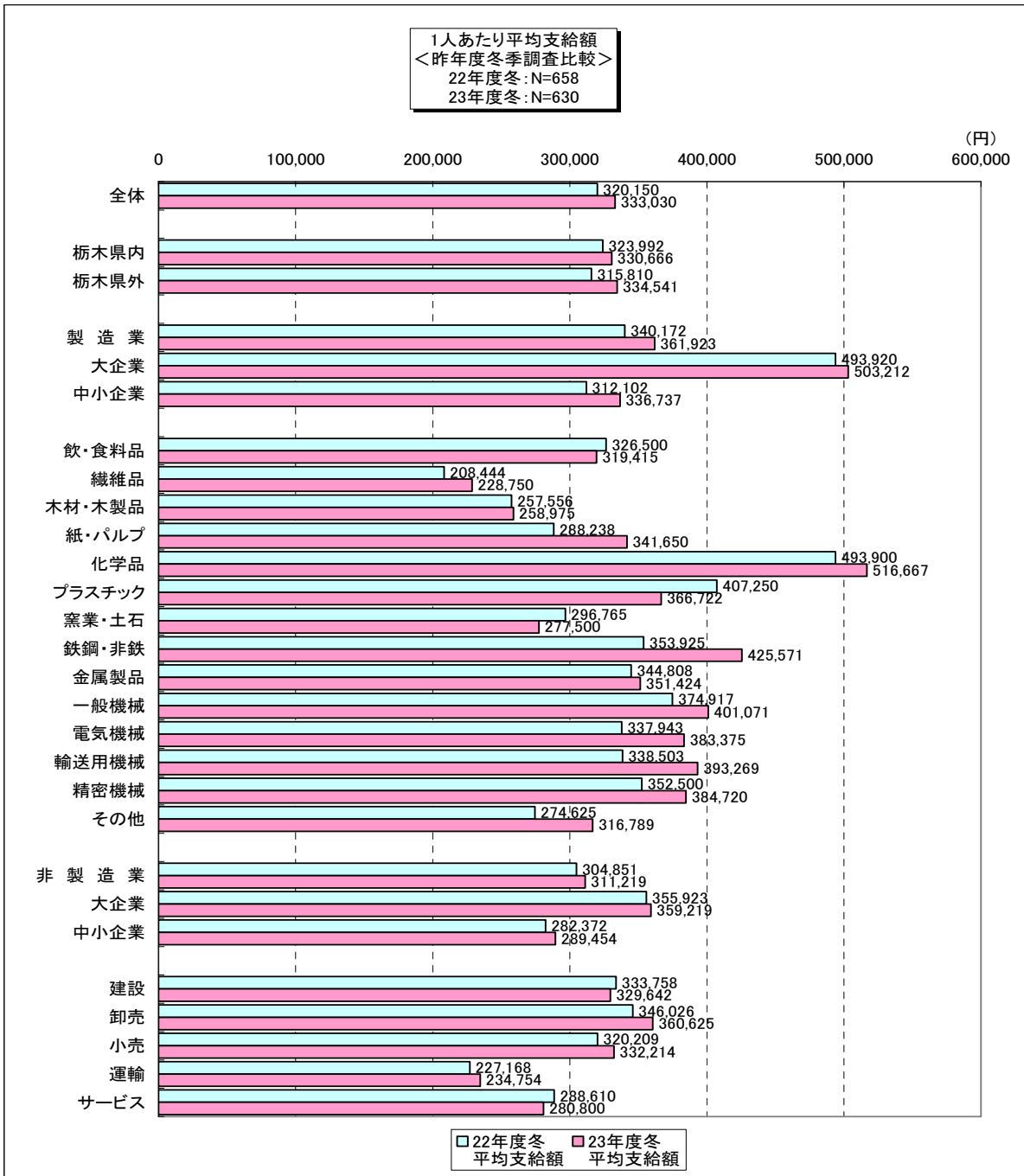
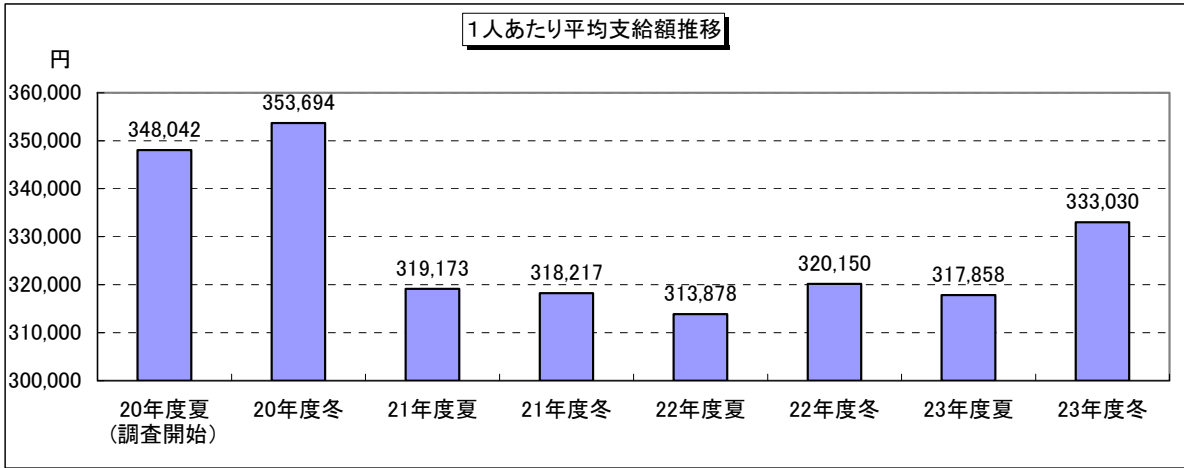
#### 4. 1人あたりの平均支給額

＜平均支給額は 333,030 円、2年連続増加＞

- ・ 1人あたりの平均支給額は、333,030 円となり、昨年度冬季調査（320,150 円）との比較では、4.0%増（12,880 円）となった。
- ・ 業種別では、製造業の平均支給額は 361,923 円となり、昨年度冬季調査（340,172 円）との比較では 6.4%増（21,751 円）となった。非製造業の平均支給額は 311,219 円となり、昨年度冬季調査（304,851 円）との比較では、2.1%増（6,368 円）となった。
- ・ 規模別にみると製造業では、大企業の平均支給額は 503,212 円となり、昨年度冬季調査（493,920 円）との比較では 1.9%増（9,292 円）となった。中小企業の平均支給額は 336,737 円となり、昨年度冬季調査（312,102 円）との比較では、7.9%増（24,635 円）となった。
- ・ 一方、非製造業においては、大企業の平均支給額は 359,219 円となり、昨年度冬季調査（355,923 円）との比較では 0.9%増（3,296 円）となった。中小企業の平均支給額は 289,454 円となり、昨年度冬季調査（282,372 円）との比較では 2.5%増（7,082 円）となった。

	23年度冬						23年度冬 平均支給額 (円)※	22年度冬 平均支給額 (円)※	昨年度冬 比較 (円)	増減率 (%)
	100,000円未満	100,000円以上 200,000円未満	200,000円以上 300,000円未満	300,000円以上 400,000円未満	400,000円以上 500,000円未満	500,000円以上				
全体	1.4%	15.2%	25.7%	27.3%	13.3%	17.0%	333,030	320,150	12,880	4.0
栃木県内	1.2%	15.4%	27.2%	27.2%	12.1%	16.9%	330,666	323,992	6,674	2.1
栃木県外	1.7%	15.1%	24.1%	27.4%	14.7%	17.1%	334,541	315,810	18,731	5.9
製造業	1.5%	11.1%	24.4%	27.7%	12.5%	22.9%	361,923	340,172	21,751	6.4
大企業	0.0%	0.0%	14.6%	19.5%	12.2%	53.7%	503,212	493,920	9,292	1.9
中小企業	1.7%	13.5%	25.7%	29.1%	12.6%	17.4%	336,737	312,102	24,635	7.9
飲・食料品	0.0%	13.9%	30.6%	27.8%	13.9%	13.9%	319,415	326,500	▲7,086	▲2.2
繊維品	0.0%	50.0%	25.0%	12.5%	12.5%	0.0%	228,750	208,444	20,306	9.7
木材・木製品	0.0%	12.5%	37.5%	50.0%	0.0%	0.0%	258,975	257,556	1,419	0.6
紙・パルプ	0.0%	10.0%	30.0%	10.0%	20.0%	30.0%	341,650	288,238	53,413	18.5
化学品	0.0%	22.2%	11.1%	11.1%	11.1%	44.4%	516,667	493,900	22,767	4.6
プラスチック	0.0%	11.1%	22.2%	33.3%	11.1%	22.2%	366,722	407,250	▲40,528	▲10.0
窯業・土石	0.0%	25.0%	50.0%	0.0%	8.3%	16.7%	277,500	296,765	▲19,265	▲6.5
鉄鋼・非鉄	0.0%	9.5%	23.8%	33.3%	9.5%	23.8%	425,571	353,925	71,646	20.2
金属製品	3.6%	3.6%	25.0%	25.0%	28.6%	14.3%	351,424	344,808	6,616	1.9
一般機械	0.0%	3.6%	17.9%	42.9%	7.1%	28.6%	401,071	374,917	26,155	7.0
電気機械	0.0%	12.5%	21.9%	28.1%	9.4%	28.1%	383,375	337,943	45,432	13.4
輸送用機械	7.4%	3.7%	14.8%	25.9%	14.8%	33.3%	393,269	338,503	54,766	16.2
精密機械	0.0%	6.7%	13.3%	33.3%	20.0%	26.7%	384,720	352,500	32,220	9.1
その他	5.3%	15.8%	26.3%	26.3%	0.0%	26.3%	316,789	274,625	42,164	15.4
非製造業	1.4%	18.4%	26.7%	27.0%	13.9%	12.5%	311,219	304,851	6,368	2.1
大企業	0.0%	12.5%	25.9%	21.4%	17.9%	22.3%	359,219	355,923	3,296	0.9
中小企業	2.0%	20.6%	27.5%	29.6%	12.1%	8.1%	289,454	282,372	7,082	2.5
建設	0.0%	10.0%	22.9%	40.0%	17.1%	10.0%	329,642	333,758	▲4,116	▲1.2
卸売	1.4%	11.1%	25.0%	22.2%	20.8%	19.4%	360,625	346,026	14,599	4.2
小売	0.0%	10.3%	35.9%	23.1%	16.7%	14.1%	332,214	320,209	12,005	3.7
運輸	2.0%	40.8%	30.6%	14.3%	2.0%	10.2%	234,754	227,168	7,587	3.3
サービス	3.3%	24.4%	22.2%	31.1%	10.0%	8.9%	280,800	288,610	▲7,809	▲2.7

※ 平均支給月数の算出方法：回答企業の単純平均、四捨五入により合計は100にならない。



以上