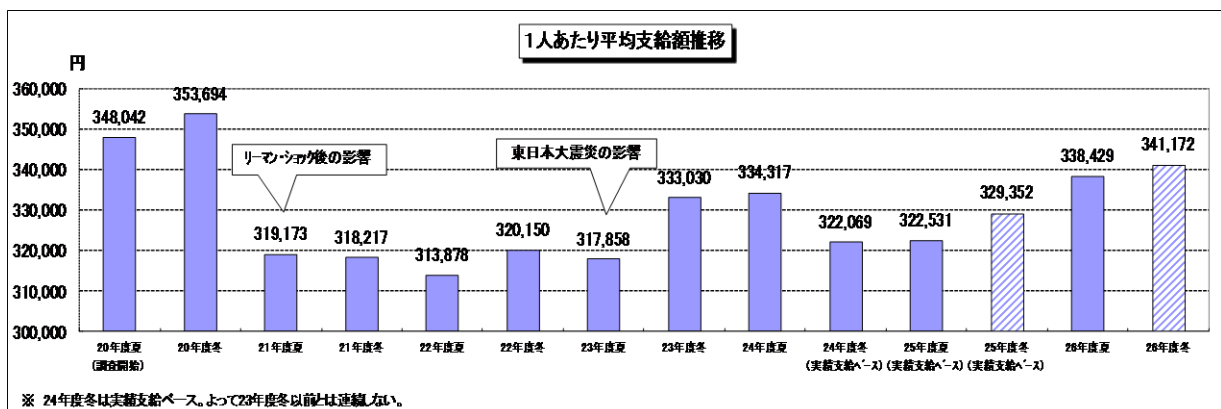


平成 26 年度冬季ボーナス支給予測調査結果

～平均支給額は、昨年度冬季（支給実績ベース）に比べ 3.6%増～

<調査結果のポイント>

- ・ 平成 26 年度冬季ボーナスは、1 人あたり平均支給額が昨年度冬季（支給実績ベース）に比べ 3.6% 増となる見通し。
- ・ 業種別にみると、製造業（4.6%増）、非製造業（2.7%増）ともにプラス。規模別にみると、製造業は大企業（5.4%増）、中小企業（4.3%増）。非製造業は大企業（3.0%増）、中小企業（2.5%増）と、前回の平成 26 年度夏季ボーナス調査に続き、いずれもプラスになる見通し。
- ・ 平均支給金額（341,172 円）は、リーマン・ショック後の影響で平成 21 年度夏に落ち込んで以来、最も高い金額となった。ただし、リーマン・ショック以前の水準にはまだ戻っていない。



■冬季ボーナス支給予定の有無

- ・ 75.8%の企業がボーナス支給を予定。昨年度冬季調査（74.0%）比 1.8ポイント増。
- ・ 業種別では、製造業が 77.3%（同 3.3ポイント増）、非製造業が 74.7%（同 0.7ポイント増）。

■1人あたりの平均支給額

- ・ 1人あたりの平均支給額は 341,172 円。昨年度冬季の支給実績額（329,352 円）で比べると、金額で 11,820 円増、伸び率が 3.6%増となった。
- ・ 業種別では、製造業が 373,665 円（同 4.6%増、16,441 円増）、非製造業が 317,399 円（同 2.7%増、8,439 円増）と、ともにプラスとなった。

<調査の概要> ※本調査は平成 20 年度冬から実施したものである。

- (1) 調査時期 平成 26 年 10 月中旬～11 月上旬
- (2) 調査方法 当社実施「あしぎん景況調査」の特別質問
- (3) 調査対象企業 足利銀行の営業地域（栃木県、群馬県、茨城県、埼玉県他）の企業 1,823 社
- (4) 企業規模区分 従業員数にて規模を区分
大企業……製造、建設、運輸は 300 人以上、
卸売、サービスは 100 人以上、小売は 50 人以上
中小企業…上記未満
- (5) 有効回答企業数 1,067 社（回答率 58.5%）
- (6) 回答状況 下記のとおり

回答状況		対象企業数	有効回答数	有効回答率	構成比
全体		1,823	1,067	58.5%	100.0%
地域	栃木県内	966	584	60.5%	54.7%
	栃木県外	857	483	56.4%	45.3%
規模	大企業	465	275	59.1%	25.8%
	中小企業	1,358	792	58.3%	74.2%
業種	製造業	769	446	58.0%	41.8%
	大企業	102	69	67.6%	15.5%
	中小企業	667	377	56.5%	84.5%
	飲・食料品	81	46	56.8%	10.3%
	繊維品	36	22	61.1%	4.9%
	木材・木製品	25	13	52.0%	2.9%
	紙・パルプ	26	15	57.7%	3.4%
	化学品	23	12	52.2%	2.7%
	プラスチック	48	35	72.9%	7.8%
	窯業・土石	37	23	62.2%	5.2%
	鉄鋼・非鉄	52	31	59.6%	7.0%
	金属製品	84	43	51.2%	9.6%
	一般機械	81	48	59.3%	10.8%
	電気機械	86	54	62.8%	12.1%
	輸送用機械	74	45	60.8%	10.1%
	精密機械	48	23	47.9%	5.2%
	その他	68	36	52.9%	8.1%
	非製造業	1,054	621	58.9%	58.2%
	大企業	363	206	56.7%	33.2%
	中小企業	691	415	60.1%	66.8%
建設	226	141	62.4%	22.7%	
卸売	198	124	62.6%	20.0%	
小売	209	112	53.6%	18.0%	
運輸	150	88	58.7%	14.2%	
サービス	271	156	57.6%	25.1%	

四捨五入により合計は100にならない。

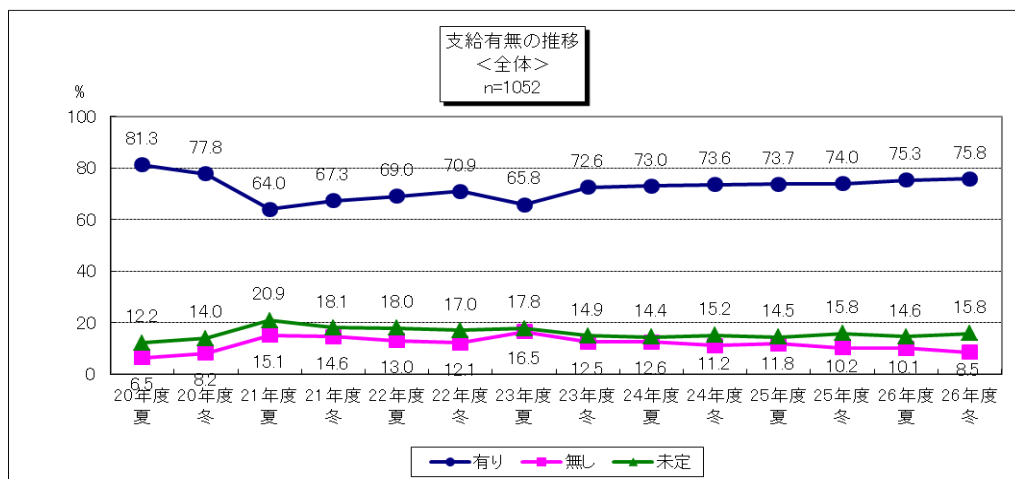
(7) 注意点

- ・ 図表中の n とは、回答者数のことである。
- ・ 集計は、小数第 2 位を四捨五入しているため、数値の合計は 100%にならない場合がある。

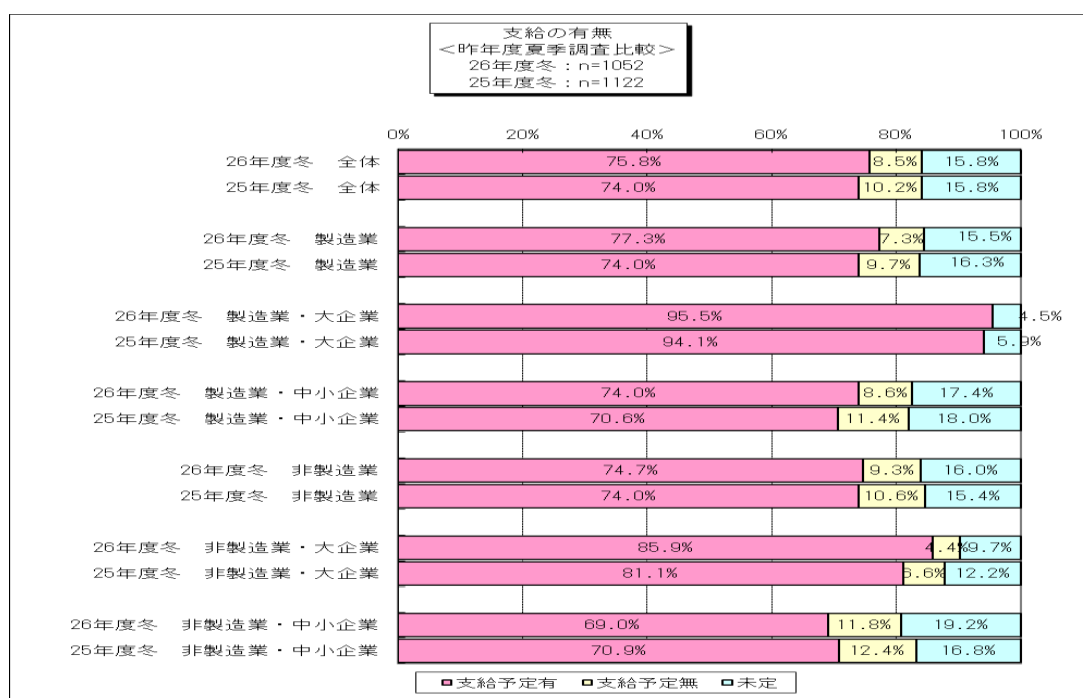
1. 冬季ボーナス支給予定の有無

<ボーナス支給を予定する企業は、75.8%>

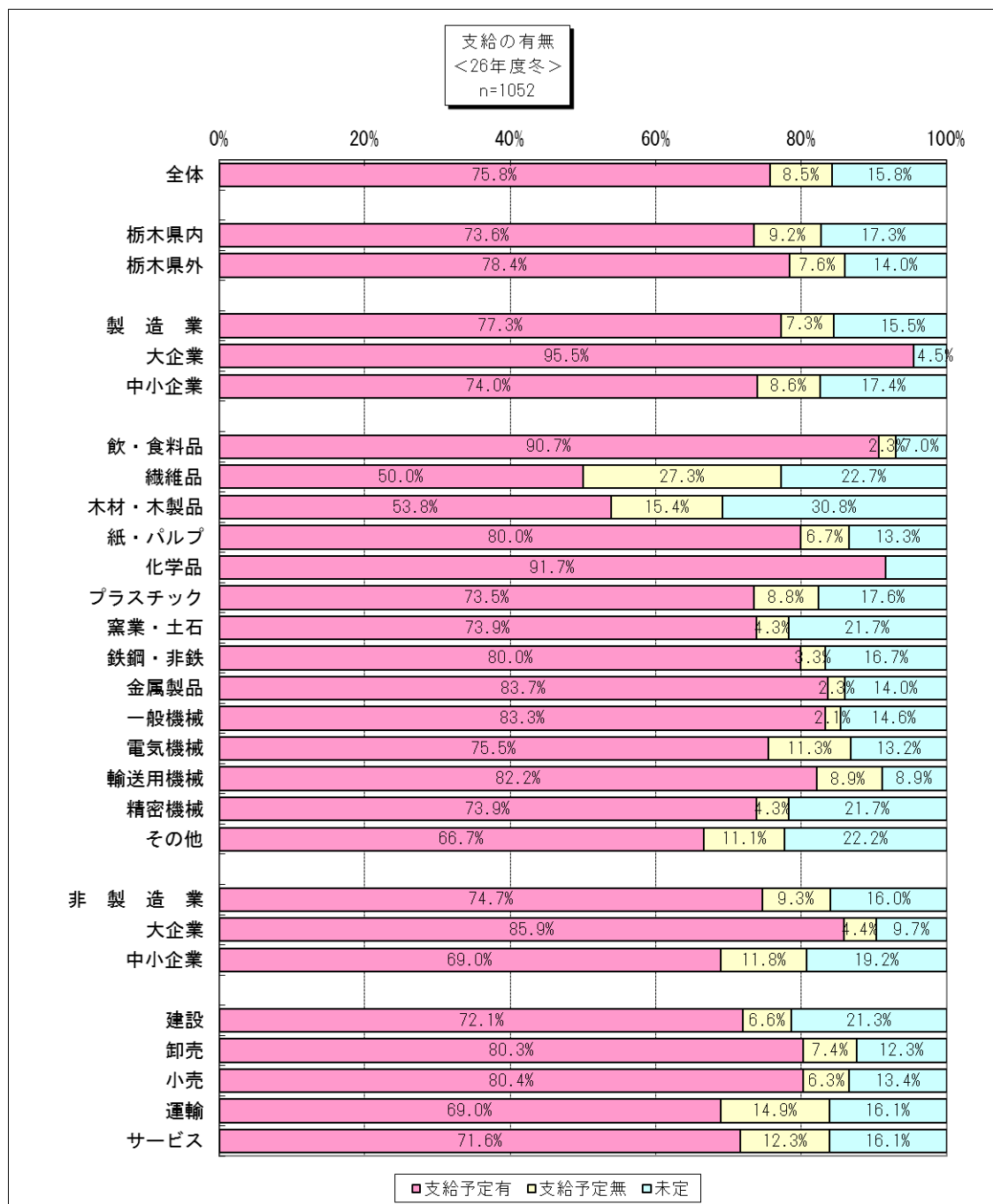
- 全体では、75.8%の企業がボーナス支給を予定している。昨年度冬季調査（74.0%）との比較では1.8ポイント増となった。また「支給予定無し」と回答した企業が8.5%と昨年度冬季調査（10.2%）と比較すると▲1.7ポイントとなった。



- 業種別では、製造業が77.3%、非製造業でも74.7%の企業が支給を予定している。昨年度冬季調査との比較では、製造業（74.0%）が3.3ポイント増、非製造業（74.0%）は0.7ポイント増となった。
- 規模別では、製造業の大企業が95.5%、中小企業の74.0%が支給を予定している。また、非製造業では、大企業が85.9%、中小企業の69.0%が支給を予定している。



- ・ 昨年度冬季調査と比較して増加した業種は、製造業では「紙・パルプ」(27.1ポイント増)、「窯業・土石」(16.2ポイント増)、「その他」(11.4ポイント増)など10業種。非製造業では、「小売」(3.9ポイント増)、「運輸」(3.4ポイント増)などの4業種となった。
- ・ 一方、減少した企業は、製造業では「鉄鋼・非鉄」(▲8.2ポイント)、「電気機械」(▲4.1ポイント)、「繊維品」(▲3.8ポイント)、「化学品」(▲1.2ポイント)の4業種。非製造業では、「サービス」(▲5.2ポイント)の1業種であった。



<参考：25年度冬季調査との比較>

	「支給予定あり」			「支給予定なし」		
	26年度冬	25年度冬	昨年度冬季調査比較	26年度冬	25年度冬	昨年度冬季調査比較
全体	75.8%	74.0%	1.8	8.5%	10.2%	▲ 1.7
栃木県内	73.6%	72.3%	1.3	9.2%	10.9%	▲ 1.7
栃木県外	78.4%	76.2%	2.2	7.6%	9.4%	▲ 1.8
製造業	77.3%	74.0%	3.3	7.3%	9.7%	▲ 2.4
大企業	95.5%	94.1%	1.4	0.0%	0.0%	0.0
中小企業	74.0%	70.6%	3.4	8.6%	11.4%	▲ 2.8
飲・食料品	90.7%	90.2%	0.5	2.3%	3.9%	▲ 1.6
繊維品	50.0%	53.8%	▲ 3.8	27.3%	34.6%	▲ 7.3
木材・木製品	53.8%	50.0%	3.8	15.4%	21.4%	▲ 6.0
紙・パルプ	80.0%	52.9%	27.1	6.7%	17.6%	▲ 10.9
化学品	91.7%	92.9%	▲ 1.2	0.0%	7.1%	▲ 7.1
プラスチック	73.5%	68.8%	4.7	8.8%	6.3%	2.5
窯業・土石	73.9%	57.7%	16.2	4.3%	7.7%	▲ 3.4
鉄鋼・非鉄	80.0%	88.2%	▲ 8.2	3.3%	5.9%	▲ 2.6
金属製品	83.7%	82.2%	1.5	2.3%	4.4%	▲ 2.1
一般機械	83.3%	78.4%	4.9	2.1%	7.8%	▲ 5.7
電気機械	75.5%	79.6%	▲ 4.1	11.3%	9.3%	2.0
輸送用機械	82.2%	76.6%	5.6	8.9%	8.5%	0.4
精密機械	73.9%	70.8%	3.1	4.3%	4.2%	0.1
その他	66.7%	55.3%	11.4	11.1%	15.8%	▲ 4.7
非製造業	74.7%	74.0%	0.7	9.3%	10.6%	▲ 1.3
大企業	85.9%	81.1%	4.8	4.4%	6.6%	▲ 2.2
中小企業	69.0%	70.9%	▲ 1.9	11.8%	12.4%	▲ 0.6
建設	72.1%	69.8%	2.3	6.6%	9.4%	▲ 2.8
卸売	80.3%	79.2%	1.1	7.4%	9.2%	▲ 1.8
小売	80.4%	76.5%	3.9	6.3%	10.1%	▲ 3.8
運輸	69.0%	65.6%	3.4	14.9%	16.1%	▲ 1.2
サービス	71.6%	76.8%	▲ 5.2	12.3%	10.1%	2.2

2. 1人あたりの平均支給月数

<1人あたりの平均支給月数は1.46ヵ月>

- ・ 1人あたりの平均支給月数は1.46ヵ月となり、昨年度冬季調査（1.45ヵ月）と比較すると0.01ヵ月増となった。
- ・ 業種別では、製造業が1.56ヵ月、非製造業が1.38ヵ月となった。昨年度冬季調査との比較では、製造業は0.05ヵ月増、非製造業は▲0.01ヵ月となった。
- ・ 規模別では、製造業・大企業が2.09ヵ月、中小企業が1.46ヵ月となった。昨年度冬季調査との比較では、大企業は同月、中小企業は0.06ヵ月増となった。
- ・ 昨年度冬季調査との比較では「繊維品」、「電気機械」（ともに0.15ヵ月増）、「その他」（0.09ヵ月）など9業種で支給月数が増加となった。一方、「木材・木製品」、「精密機械」（ともに▲0.08ヵ月）、「化学品」（▲0.06ヵ月）、「プラスチック」「窯業・土石」（ともに▲0.03ヵ月）の5業種で支給月数が減少となった。

1人あたりの平均支給月数(n=670)

	1.0ヵ月未満	1.0ヵ月以上 1.5ヵ月未満	1.5ヵ月以上 2.0ヵ月未満	2.0ヵ月以上 2.5ヵ月未満	2.5ヵ月以上 3.0ヵ月未満	3.0ヵ月以上	26年度冬 平均支給月数 (ヵ月)※	25年度冬 平均支給月数 (ヵ月 n=699)※	昨年度冬 比較 (ヵ月)
全体	12.7%	37.2%	22.7%	18.8%	5.8%	2.8%	1.46	1.45	0.01
栃木県内	14.1%	36.0%	19.6%	21.3%	5.5%	3.5%	1.46	1.50	▲0.04
栃木県外	11.1%	38.4%	26.0%	16.1%	6.2%	2.2%	1.45	1.39	0.06
製造業	13.3%	28.8%	23.9%	20.7%	9.8%	3.5%	1.56	1.51	0.05
大企業	2.2%	15.2%	15.2%	34.8%	23.9%	8.7%	2.09	2.09	0.00
中小企業	15.5%	31.4%	25.5%	18.0%	7.1%	2.5%	1.46	1.40	0.06
飲・食料品	9.1%	42.4%	21.2%	12.1%	9.1%	6.1%	1.52	1.50	0.02
繊維品	25.0%	12.5%	50.0%	12.5%	0.0%	0.0%	1.35	1.20	0.15
木材・木製品	16.7%	50.0%	33.3%	0.0%	0.0%	0.0%	1.08	1.16	▲0.08
紙・パルプ	9.1%	36.4%	36.4%	18.2%	0.0%	0.0%	1.45	1.42	0.03
化学品	22.2%	0.0%	44.4%	33.3%	0.0%	0.0%	1.62	1.68	▲0.06
プラスチック	18.2%	27.3%	40.9%	9.1%	4.5%	0.0%	1.36	1.39	▲0.03
窯業・土石	26.7%	40.0%	13.3%	13.3%	6.7%	0.0%	1.25	1.28	▲0.03
鉄鋼・非鉄	5.3%	31.6%	26.3%	26.3%	5.3%	5.3%	1.65	1.59	0.06
金属製品	26.7%	20.0%	16.7%	23.3%	3.3%	10.0%	1.50	1.47	0.03
一般機械	0.0%	30.0%	20.0%	30.0%	16.7%	3.3%	1.76	1.68	0.08
電気機械	8.8%	32.4%	26.5%	26.5%	5.9%	0.0%	1.52	1.37	0.15
輸送用機械	2.9%	23.5%	20.6%	17.6%	29.4%	5.9%	1.95	1.87	0.08
精密機械	26.7%	20.0%	0.0%	33.3%	20.0%	0.0%	1.55	1.63	▲0.08
その他	21.1%	26.3%	21.1%	21.1%	5.3%	5.3%	1.45	1.36	0.09
非製造業	12.2%	43.4%	21.8%	17.4%	2.9%	2.3%	1.38	1.39	▲0.01
大企業	10.4%	33.3%	27.1%	25.0%	2.8%	1.4%	1.49	1.57	▲0.08
中小企業	13.3%	49.4%	18.7%	12.9%	2.9%	2.9%	1.32	1.32	0.00
建設	7.3%	53.7%	25.6%	7.3%	2.4%	3.7%	1.32	1.35	▲0.03
卸売	6.3%	52.5%	11.3%	22.5%	5.0%	2.5%	1.47	1.51	▲0.04
小売	9.2%	26.3%	32.9%	26.3%	3.9%	1.3%	1.58	1.59	▲0.01
運輸	32.7%	40.8%	14.3%	10.2%	2.0%	0.0%	1.08	1.14	▲0.06
サービス	13.3%	41.8%	22.4%	18.4%	1.0%	3.1%	1.37	1.36	0.01

※ 平均支給月数の算出方法：回答企業の単純平均、四捨五入により合計は100にならない。

3. 1人あたりの平均支給額

＜平均支給額は 341,172 円、昨年度支給実績比 3.6%増＞

- ・ 1人あたりの平均支給額は、341,172 円となり、昨年度冬季の支給実績額（以下、昨年度）との比較では、3.6%増（11,820 円増）となった。
- ・ 業種別では、製造業の平均支給額は 373,665 円となり、昨年度（357,224 円）との比較では 4.6%増（16,441 円増）となった。非製造業の平均支給額は 317,399 円となり、昨年度（308,960 円）との比較では、2.7%増（8,439 円増）と、ともにプラスとなった。
- ・ 規模別にみると製造業では、大企業の平均支給額は 545,388 円となり、昨年度（517,261 円）との比較では 5.4%増（28,127 円増）となった。中小企業の平均支給額は 338,521 円となり、昨年度（324,472 円）との比較では、4.3%増（14,049 円増）となった。
- ・ 一方、非製造業においては、大企業の平均支給額は 351,375 円となり、昨年度（340,981 円）との比較では 3.0%増（10,394 円増）となった。中小企業の平均支給額は 299,532 円となり、昨年度（292,122 円）との比較では 2.5%増（7,410 円増）となった。

1人あたりの平均支給月額数(n=613)

	26年度冬						平均支給額 (円)※	25年度冬 平均支給額 (円 n=613)※	昨年度冬 比較 (円)	増減率 (%)
	100,000円未満	100,000円以上 200,000円未満	200,000円以上 300,000円未満	300,000円以上 400,000円未満	400,000円以上 500,000円未満	500,000円以上				
全体	2.6%	13.1%	25.9%	27.2%	13.5%	17.6%	341,172	329,352	11,820	3.6
栃木県内	1.6%	15.5%	24.0%	27.8%	13.6%	17.7%	344,977	334,504	10,473	3.1
栃木県外	3.7%	10.5%	28.0%	26.7%	13.5%	17.6%	337,097	323,836	13,261	4.1
製造業	2.3%	11.2%	25.1%	22.0%	13.9%	25.5%	373,665	357,224	16,441	4.6
大企業	2.3%	2.3%	11.4%	11.4%	11.4%	61.4%	545,388	517,261	28,127	5.4
中小企業	2.3%	13.0%	27.9%	24.2%	14.4%	18.1%	338,521	324,472	14,049	4.3
飲・食料品	6.3%	9.4%	34.4%	18.8%	18.8%	12.5%	308,672	301,701	6,971	2.3
繊維品	0.0%	40.0%	20.0%	20.0%	20.0%	0.0%	251,600	239,500	12,100	5.1
木材・木製品	16.7%	33.3%	33.3%	16.7%	0.0%	0.0%	193,583	225,395	▲ 31,812	▲ 14.1
紙・パルプ	0.0%	0.0%	33.3%	11.1%	33.3%	22.2%	382,333	374,444	7,889	2.1
化学品	0.0%	16.7%	16.7%	16.7%	16.7%	33.3%	430,500	392,450	38,050	9.7
プラスチック	0.0%	10.5%	15.8%	31.6%	21.1%	21.1%	349,737	351,546	▲ 1,809	▲ 0.5
窯業・土石	7.7%	15.4%	30.8%	15.4%	7.7%	23.1%	323,462	326,692	▲ 3,230	▲ 1.0
鉄鋼・非鉄	0.0%	0.0%	35.3%	29.4%	5.9%	29.4%	434,647	373,235	61,412	16.5
金属製品	0.0%	24.1%	10.3%	31.0%	13.8%	20.7%	359,724	348,207	11,517	3.3
一般機械	0.0%	0.0%	22.6%	25.8%	22.6%	29.0%	408,323	391,194	17,129	4.4
電気機械	3.2%	12.9%	25.8%	29.0%	6.5%	22.6%	376,228	349,052	27,176	7.8
輸送用機械	0.0%	0.0%	23.3%	16.7%	13.3%	46.7%	487,108	460,636	26,472	5.7
精密機械	0.0%	23.1%	23.1%	7.7%	0.0%	46.2%	377,715	354,462	23,253	6.6
その他	5.6%	16.7%	33.3%	11.1%	11.1%	22.2%	330,139	324,889	5,250	1.6
非製造業	2.8%	14.4%	26.6%	31.1%	13.3%	11.9%	317,399	308,960	8,439	2.7
大企業	1.6%	11.5%	23.8%	27.0%	18.9%	17.2%	351,375	340,981	10,394	3.0
中小企業	3.4%	15.9%	28.0%	33.2%	10.3%	9.1%	299,532	292,122	7,410	2.5
建設	3.9%	5.3%	19.7%	51.3%	9.2%	10.5%	330,717	321,777	8,940	2.8
卸売	0.0%	4.2%	26.8%	31.0%	18.3%	19.7%	375,577	361,054	14,523	4.0
小売	0.0%	13.8%	30.8%	23.1%	18.5%	13.8%	331,940	322,843	9,097	2.8
運輸	10.6%	34.0%	29.8%	14.9%	6.4%	4.3%	226,123	220,194	5,929	2.7
サービス	2.1%	20.0%	27.4%	28.4%	12.6%	9.5%	298,470	294,191	4,279	1.5

※ 平均支給額の算出方法：回答企業の単純平均、四捨五入により合計は100にならない。

※ 26年度冬支給見込額と、25年度冬支給実績額は共通回答企業。

以上