

# めぶき東アジアレポート

## MEBUKI EAST ASIA REPORT

Shanghai / Hong Kong / Taiwan

2020年6月号

◇ 【 香港通信 】	中国広東省進出企業の加工貿易	1
◇ 【 上海通信 】	全国人民代表大会（全人代）	3
◇ 【 ニューストピックス 】	2020年4月～5月の動き	4
◇ 【 東アジア駐在員コラム 】	上海国際映画祭	6
◇ 【 株式市場・為替情報 】		7
◇ 【 めぶきFGアジアネットワークのご紹介 】		8
◇ 【 めぶきFGイベント情報 】		10

### 常陽銀行上海駐在員事務所

上海市長寧区延安西路 2201 号  
上海国際貿易中心 1901 室  
TEL : +86-21-6209-0258  
E-mail : joyosh@uninet.org

### 足利銀行香港駐在員事務所

Suite 1601, 16/F, Tower 2 The Gateway  
Harbour City, Tsim Sha Tsui, Kowloon, HK  
TEL : +852-2251-9475  
E-mail : hongkongrep@ashikagabk.com.hk

本レポートの内容につきましては、当行の信頼し得る先からの情報に基づいて作成しておりますが、その正確性、信頼性を保証するものではありません。具体的に法律上、会計上、税務上の助言を必要とされる場合は、それぞれの専門家にご相談くださいますようお願いいたします。



## 香 港 通 信

### －中国広東省進出企業の加工貿易－

#### 1. 中国広東省の製造業の変遷

広東省は、1970年代後半の改革開放を契機に外向型の経済発展戦略を進め、香港を始めとする海外からの資本・技術を積極的に導入し、工業化を中心とする経済発展を遂げました。1979年に広東省の深圳、珠海、汕頭などへの経済特区が設置されたことで、多くの香港企業が進出し、1980年代後半以降に広東省へ生産拠点をシフトし始めたのが、日系企業や台湾系企業です。特に、1990年代初頭以降には対中投資ブームが高まり、香港系企業の衣類・玩具・雑貨、台湾系のパソコン関連企業、日系の複写機・プリンター企業の進出が増加し、関連する電子部品産業の集積が進んだことから、世界向けの輸出地として「世界の工場」と称されるようになりました。

この工業発展を支えた背景にある、広東省特有の加工貿易における税制優遇や商流について次章で解説いたします。

#### 2. 中国広東省の加工貿易企業の商流

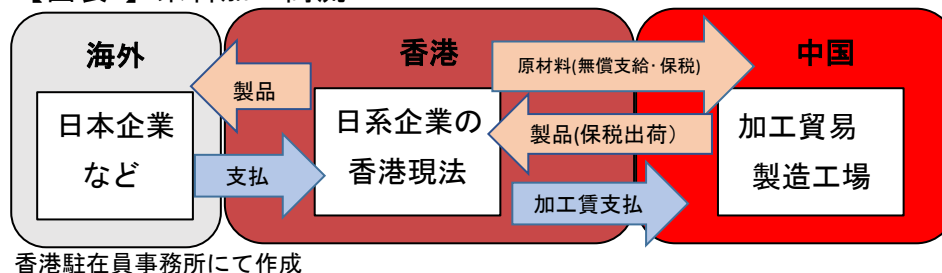
加工貿易は、原材料を他国から輸入し、それを加工してできた製品や半製品を輸出する貿易形態で、一般的な貿易に比べて、税制面での優遇措置があり、関税や増値税<sup>1</sup>が発生しない分、コストを抑制することができます。

中国広東省で外資系企業が行う加工貿易は、元来「来料加工」の形態でしたが、中国政府の政策により2000年代後半以降は「進料加工」の形態が推奨され、現在においても主流となっています。

##### (1) 来料加工

加工委託者である外国法人と加工請負者である中国企業（加工廠）との委託加工契約で、外国法人は、無償で部材、機械設備や技術などを提供し、中国加工廠は、工場用地、水道光熱や労働力を提供することで、加工賃を外国法人より受取る形態を指します。中国本土側では、部材輸入時の関税及び増値税の納税が留保されたまま加工及び製品輸出できるため、全量輸出を前提に全て免税となります。

【図表1】来料加工商流



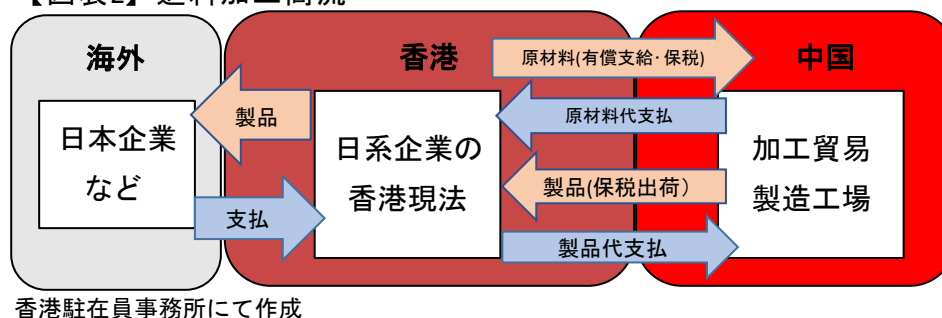
<sup>1</sup> 増値税…増値税とは、日本の消費税に相当する付加価値税で、中国国内でのモノやサービスの取引や輸入時に課税される。課税率は、一律ではなく、対象品目や売上規模に応じて異なる。

## (2) 進料加工

受託企業（中国法人）が、原材料・部品を国内外から有償で購入し、加工後の製品を委託者である外国法人へ販売する形態を指します。中国本土側では、原材料の輸入時の関税が免除されますが、増値税については、製品毎に異なるものの、一部負担が発生するケースがあります。

無償で原材料支給と製品引き取りができる来料加工に比べて、資金負担が増えることはデメリットですが、中国法人にとっては中国国内で原材料調達や製品販売<sup>2</sup>が容易になるメリットもあります。

【図表2】進料加工商流



## 3. 広東省の加工貿易企業の課題と動向

税制面での優遇措置などにより、多くの外資企業を誘致し、電子部品産業の集積地となった広東省ですが、人件費上昇が大きな経営課題です。都市化の進む深圳市における最低賃金は直近10年で2倍以上に上昇している他、原材料や家賃の上昇、都市開発に伴う立ち退き要請など新たな問題も浮上しています。

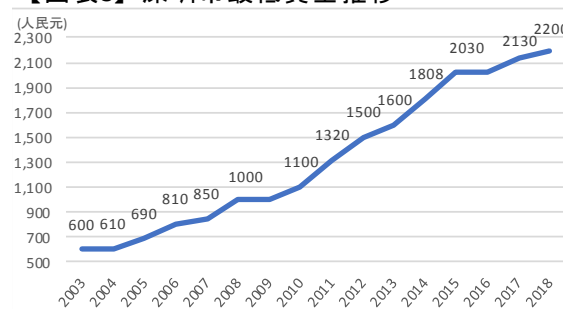
より安価な人件費を求めてASEANなどへ生産拠点をシフトする企業もありますが、移転後も中国広東省から部品調達を続ける事例も多く、強固なサプライチェーンを理由に当地での事業継続を選択する企業も少なくありません。

当地進出企業は、人件費の安価な地への移転ではなく、自動・省人化設備の導入や技術・品質の高度化により労働集約型製造業からの脱却を図るとともに、需要の大きい中国国内市場へ販路拡大していくことで活路を見出しています。

香港駐在員事務所では、引き続き当地進出企業の状況をレポートして参ります。

(足利銀行香港駐在員事務所 駐在員 鈴木庸之)

【図表3】深圳市最低賃金推移



出所：JETRO公表より香港駐在員事務所にて作成

<sup>2</sup> 中国国内での販売…中国国内での販売も認められているが、進料加工の税制優遇を受けるには、輸出比率70%以上が目安となっている。

### —全国人民代表大会（全人代）—

北京市にて、5月22日から28日までの7日間にわたり、全人代（国会に相当）が開催されました。新型コロナウイルス感染拡大の影響で当初予定から2ヶ月以上も遅れての開催となったほか、会期も例年の半分程度に短縮されたことに加え、今年の経済成長率目標値の発表が見送られるなど異例の展開となりました。

#### 1. 政府活動報告

会期初日の李克強首相による政府活動報告では、コロナ禍からの迅速な復興をアピールした一方で、先行き不透明感が払拭されていないこともあり、経済成長率の目標値は示されませんでした。また、経済のV字回復に向けて1兆元（約15兆円）の特別国債などを財源とした中小企業向け支援策（減税、社会保険減免など）の継続や雇用維持に全力を挙げる方針が強調されました。

#### 2. 香港国家安全法

今回の全人代で経済成長率の目標値が示されなかったことと同様に注目を集めたのが「香港国家安全法」の制定です。

香港は、英国からの返還時に高度な自治の継続を認める「一国二制度」が採用され、返還以降も中国本土の法律が適用されない状態が続いています。

しかし本法成立により、中国は香港域内の治安維持や取締りに直接介入できることが認められ、昨年のデモのような事態に対して、中国の軍や警察が出動、沈静化を図ることが可能となります。国際的には、香港返還時の約束である「一国二制度」を骨抜きにするものとして批判的な動きが強まっており、特に米国は香港に対する各種優遇措置の撤廃を表明するなど中国政府の動きを牽制しています。

#### 3. まとめ

コロナ禍で大打撃を受けた中国経済の回復を優先するのであれば、米国とのこれ以上の関係悪化は避けたいところですが、各地で領土問題を抱える中国としては、香港統治に関して安易な妥協ができないジレンマに陥っています。

新型コロナウイルスの感染拡大により顕在化したサプライチェーンの過度な中国依存に対する再編機運に加え、香港の金融センターとしての地位が大きく揺らぐことになれば、世界経済全体が大きく混乱することも懸念されます。

11月の米大統領選に向けて、米中双方の駆け引きが続くものと見込まれており、今後の動向には注意が必要です。

（常陽銀行上海駐在員事務所 主任駐在員 青柳暢幸）

## ニューストピックス

### ○経済

- ・ 中国、外資規制を緩和へ＝サービス、製造、農業分野を念頭、税優遇も (4/21)
- ・ 香港日本企業、95%が「コロナ影響」＝1～3月—総領事館・ジェトロ・商工会調査 (4/23)
- ・ 中国国有銀の原油理財商品で顧客巨額損失か＝NY原油、史上初のマイナス価格 (4/24)
- ・ 香港、3月のCPI上昇率2.3%、1～2月から拡大 (4/24)
- ・ 観光業の「V字回復」、期待できず＝新型コロナ、影響長期化—中国社会科学院 (4/24)
- ・ 台湾3月の工業生産指数10.4%上昇＝新型コロナ影響みられず (4/27)
- ・ 中国、マスクなど防疫物資、輸出制限せず＝商務省幹部、「規制」の見方に反論 (4/28)
- ・ 3月の香港輸出、5.8%減＝1～3月は9.7%減—統計局 (4/28)
- ・ 4月の中国景況感、2カ月連続で改善＝節目上回る (4/30)
- ・ 今年の中国成長率目標、大幅引き下げか＝最高でも3%—野村 (4/30)
- ・ 新型コロナで「脱中国」の動き加速＝米主要企業がベトナム投資増大 (5/6)
- ・ 米、世界の供給網から中国排除へ取り組み加速化＝当局者 (5/6)
- ・ 3月の香港小売売上高、42%減＝1～3月は35%減—統計局 (5/6)
- ・ 1～3月期の香港GDP、8.9%減＝過去最大の落ち込み—通年は4～7%減見通し (5/6)
- ・ 労働節連休の決済額、平年並みに回復＝中国銀聯 (5/7)
- ・ 4月の中国輸出、3.5%増＝予想外の回復も一時的か (5/8)
- ・ 中国中部各省、新型コロナで財政危機＝給与支払いも困難に (5/11)
- ・ 中国、豪州産牛肉の輸入を一部停止＝コロナ発生源の対立背景か (5/13)
- ・ 4月の中国消費者物価、3.3%上昇＝国家統計局 (5/13)
- ・ 中国株への投資中止を＝年金運用機関に要請—米政権 (5/14)
- ・ 中国、米国産大麦の輸入認める＝貿易合意の履行アピールか (5/15)
- ・ 4月の中国小売売上高、7.5%減＝新型コロナの影響長期化も (5/18)

### ○金融

- ・ 中国、中小銀行の貸倒引当金カバー率引き下げへ＝企業の資金繰り支援 (4/22)
- ・ 中国、自動車金融、債務回収で求人急増＝新型コロナで滞納続出 (4/30)
- ・ 中国デジタル元、導入大詰め＝新型コロナも後押し (5/6)
- ・ 中国、外国投資家の投資枠を来月6日に撤廃 (5/11)
- ・ 中国、米フィッチの格付け市場参入認める＝S&Pに次いで2社目 (5/15)

### ○労務

- ・ 1～3月の香港失業率、4.2%＝統計局 (4/21)
- ・ 中国新型コロナ流行、労働市場を圧迫＝1～3月新規求人数、27%減 (4/23)
- ・ 3月の台湾失業率、3.72%＝3カ月連続上昇—新型コロナ (4/23)
- ・ 中国、新型コロナで失業者7,000万人増加＝失業率、実質20.5%か—中泰証券 (4/28)

### ○社会

- ・ コロナ検査、指定ホテルで結果待ち義務付け＝香港入境者 (4/21)

- ・ 香港、入境時のウイルス検査を 2 度に＝新型コロナ対策 (4/21)
- ・ 香港の集合禁止令、さらに 2 週間延長＝バーやカラオケ店閉鎖も継続 (4/22)
- ・ 北京・上海の一部授業再開＝感染警戒、校門で検温 (4/28)
- ・ 綏芬河、事実上の「都市封鎖」＝新型コロナ、感染拡大阻止へー黒竜江省 (4/28)
- ・ 湖北省出身労働者、帰郷相次ぐ＝新型コロナで失職ー広東省広州 (4/29)
- ・ 香港中高校の授業再開、早ければ 5 月 26 日 (4/30)
- ・ 香港、集合禁止「9 人以上」に緩和＝学校再開は 27 日からー全市民にマスク支給も (5/6)
- ・ 香港、公務員が職場復帰＝規制緩和進むー新型コロナ (5/6)
- ・ 香港、母の日に各地で抗議活動、太古城中心でも (5/11)
- ・ 抗議活動で 230 人逮捕＝コロナ収束でデモ再燃の兆しー香港警察 (5/12)
- ・ 香港、コロナ検査を相互承認へ協議、広東・マカオと (5/13)
- ・ 従業員給与の半額補助、25 日から受け付け＝3～4 週間で支給ー香港政府 (5/13)
- ・ 4 月の香港訪問旅客数 99.9%減＝1 日平均 100 人ー観光發展局 (5/19)
- ・ 武漢の感染者、最低 50 万人か＝抗体検査で推計、公表値の 10 倍ー湖北省 (5/20)

#### ○商業

- ・ デルのノート PC 好調、台湾の部品メーカーに恩恵＝在宅勤務増で (4/23)
- ・ 中国、新エネルギー車の補助金、今年は 10%削減 (4/24)
- ・ 1～3 月の中古住宅成約件数、ほぼ半減＝中国主要 18 都市 (4/30)
- ・ 香港飲食店、1～3 月は 31.2%減益＝過去最大の落ち込み (5/8)
- ・ 中環のオフィス賃料、2017 年の水準に＝空室率 6 年ぶりの高水準ー香港 (5/14)

#### ○製造

- ・ 台湾新車販売、17%減＝4 月 1～20 日 (4/23)
- ・ 東風日産の販売台数、4 月は前年上回る＝通年目標には遠く (5/6)
- ・ 中国自動車大手 8 社、新型コロナで苦戦＝1～3 月期純利益、140 億元減 (5/7)
- ・ 4 月の香港 PMI、改善も景況感悪化続く (5/7)
- ・ 4 月のトヨタ中国新車販売、0.2%増＝4 カ月ぶりプラス (5/11)
- ・ 4 月のホンダ中国新車販売、10%減 (5/11)
- ・ 4 月の中国乗用車販売、5.6%減＝回復鈍く 10 カ月連続マイナスー業界団体 (5/12)
- ・ 4 月のショベル販売 6 割増 (5/13)
- ・ 中国の 4 月スマホ出荷、17%増＝需要反発を示唆ー政府系機関 (5/14)
- ・ ファーウェイ、海外スマホ出荷 35%減＝1～3 月ーグーグルソフトの非搭載響く (5/15)
- ・ 4 月の車載電池出荷 34%減＝需要低迷で (5/18)
- ・ 台湾 IC 企業、中国勢の内製化で受注増へ＝米の対ファーウェイ規制強化で (5/20)

#### ○運輸

- ・ 4 月の香港コンテナ取扱量 7.3%減＝27 カ月連続マイナス (5/19)

< 出所：時事速報・NNA >

## 東アジア駐在員コラム

### －上海国際映画祭－

#### 1. 中国映画マーケット

中国では多くの百貨店やショッピングセンターに、複合映画館（シネマ・コンプレックス）が併設されており、映画人気の高さが感じられます。中国の映画興行収入は右肩上がりの成長を続け、2019年は642億6,600万元（約1兆円）と本邦の約5倍、世界最大の北米市場（約1兆2,500億円）にも迫る勢いです。

日本ではあまり馴染みのない中国映画ですが、アクションやアニメなど様々なカテゴリーの人気作品が次々に生まれています。2019年の中国興行収入上位10作品中8本が国産映画で、旧正月に公開されたSF大作「流浪地球（さまよえる地球）」は興行収入46億元（約690億円）と過去最大級のヒットを記録、大きな話題となりました。

#### 2. 上海国際映画祭

毎年6月に開催される映画ファンの祭典「上海国際映画祭（中国語では中国国際電影節）」は1993年に始まりました。22回目となった昨年は、10日間の会期中に112ヶ国・地域の511作品が上映され、観客動員数は46万人に上りました。映画祭の公式イベントとして「2019上海・日本映画週間」が並行開催され、「コンフィデンスマンJP」が開幕映画として上映されました。

【図表】上海国際映画祭における主な受賞作品（邦画）

受賞回	監督名	作品名	部門	受賞
第6回（2002年）	岩井俊二	リィ・ジュジュのすべて	コンペティション	審査員特別賞
第10回（2007年）	山田洋次	武士の一分	コンペティション	最優秀音楽賞
第14回（2011年）	橋本直樹	臍帯	アジア新人映画	審査員特別賞
第21回（2018年）	清原惟	わたしたちの家	アジア新人映画	最優秀監督賞

#### 3. 日中両国の架け橋に

映画などの文化・芸術活動は、日中関係の動向に大きな影響を受けてきました。2012年に起こった反日デモの後、日本映画の出品は数年間にわたり途絶えた過去があります。2015年から本映画祭は東京国際映画祭と連携・協力関係となり、多くの作品が相互に紹介されるようになりました。現在では、邦画そのものや日本の俳優が中国の人々に高い評価で受け入れられ、昨今の友好ムードにも大きな役割を果たしています。

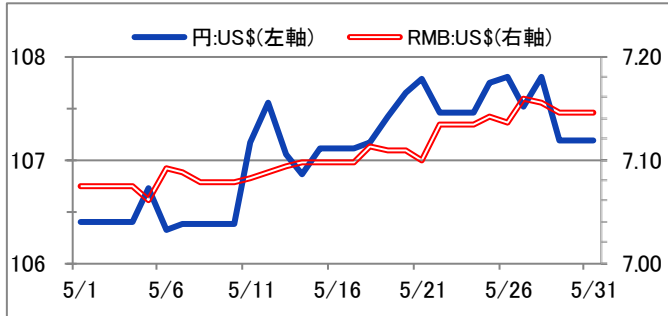
中国の映画産業も新型コロナウイルスによる大きなダメージを受けており、今月開催が予定されていた上海国際映画祭は延期となりました。今後も両国の文化交流を通じて、日中友好が末永く継続していくことを願って止みません。

（常陽銀行上海駐在員事務所 主任駐在員 青柳暢幸）

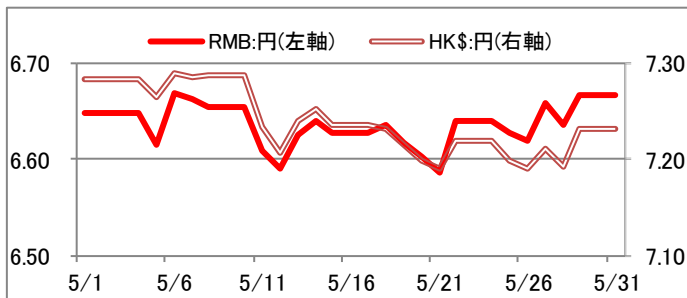
## 株式市場・為替情報

### 1. 為替市場

	月初	高値	安値	月末		月初	高値	安値	月末
円/米ドル	106.40	107.81	106.33	107.19	人民元/100円	6.6490	6.6690	6.5860	6.6670
人民元/米ドル	7.0738	7.1592	7.0601	7.1462	香港ドル/100円	7.2830	7.2900	7.1900	7.2320
香港ドル/米ドル	7.7488	7.7568	7.7488	7.7528	台湾ドル/円	0.2806	0.2815	0.2774	0.2798

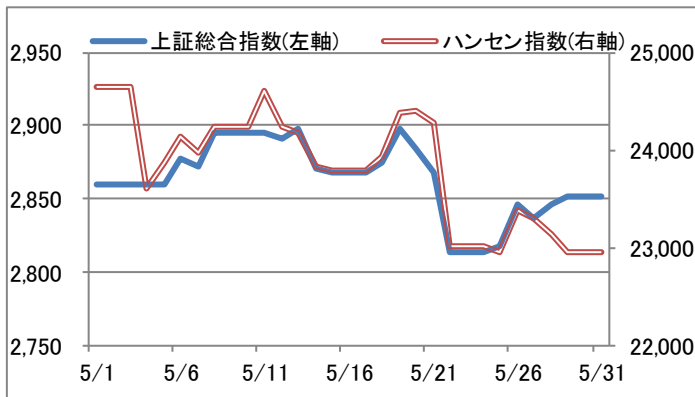


出所：中国外貨管理局（人民元）および時事通信参考値（人民元以外）



### 2. 証券市場

	月初	高値	安値	月末
上海総合指数	2,860.08	2,898.58	2,813.77	2,852.35
香港ハンセン指数	24,643.59	24,643.59	22,952.24	22,961.47
台湾加権指数	10,992.14	11,014.66	10,720.48	10,942.16



出所：各証券取引所

#### 【為替市場（5月）レビュー】

月初から中旬にかけては、新型コロナウイルスへの懸念から米ドル高人民元安傾向で推移。その後、香港への国家安全法導入を巡る米中対立の激化懸念から元安が進行、27日には節目の1ドル=7.15元を超え、月末にかけても7.14元台での推移となった。

#### 【為替市場（6月）見通し】

5月に開催された全人代で唐突に香港への国家安全法導入が決議された。これを受けた米国の制裁発動や、米中通商協議第1段階の合意破棄に向けた高官の発言が増えるなど、元安圧力となる米中対立の動向が注視される。

#### 【証券市場（5月）レビュー】

経済活動再開への期待と米中対立の再燃懸念から、5月中旬までは一進一退の展開。その後、全人代における香港国家安全法の審議入りが発表されたことで株価は急落し、その後も先行き不透明感から軟調に推移した。

#### 【証券市場（6月）見通し】

経済活動正常化への期待はあるものの、香港国家安全法を巡る米中対立の激化が見込まれ、神経質な展開が予想される。



## めぶき FG アジアネットワークのご紹介

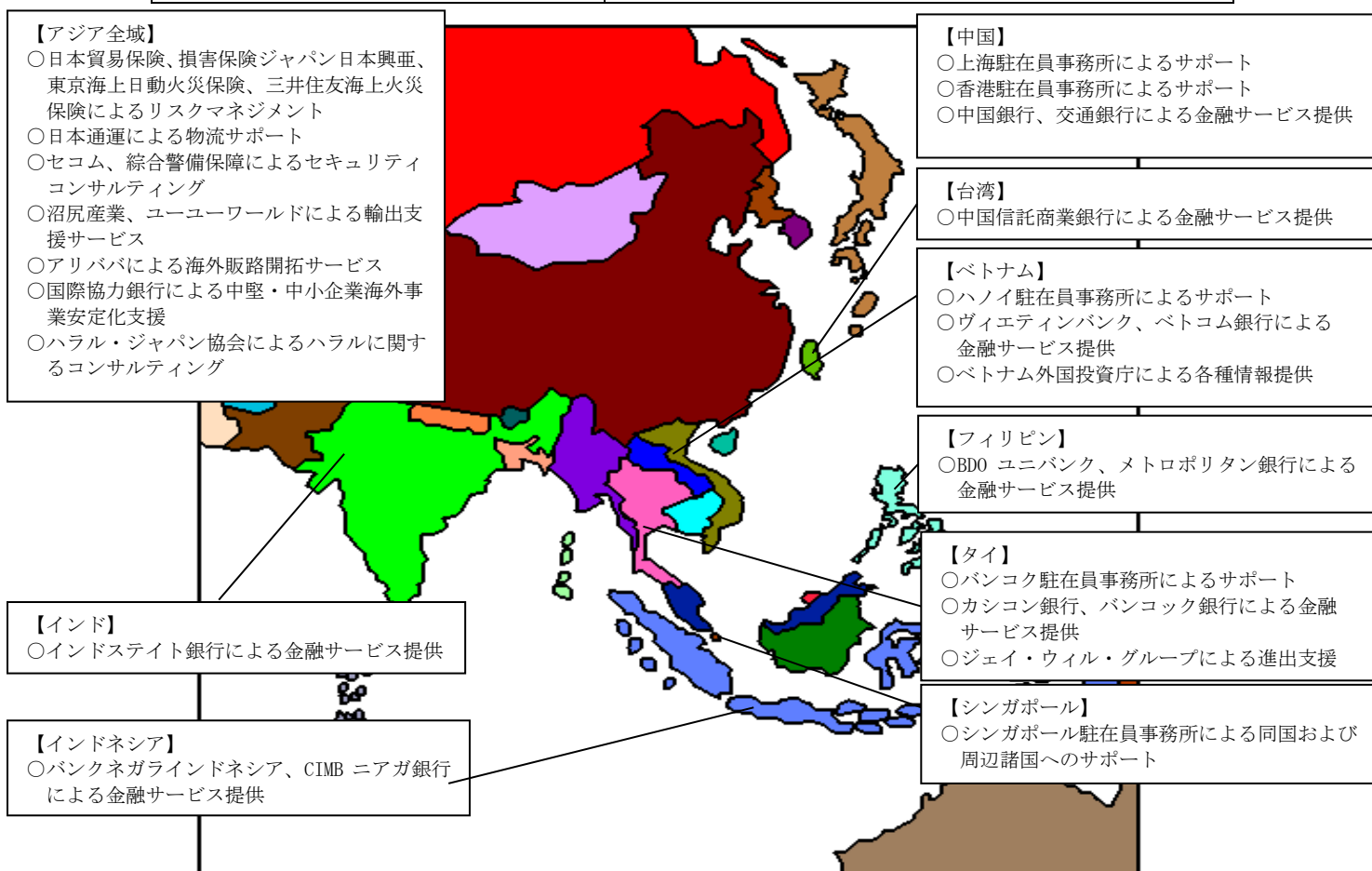
お客様の海外進出をサポートするため、様々な機関や外国銀行と業務提携を結び、支援体制の強化を進めています。

### ◎業務提携先一覧

提携先	常陽	足利	主な業務内容
中国銀行（中国）	●	●	中国国内情報の提供および各種金融サービスの提供
交通銀行（中国）	●		
中国信託商業銀行（台湾）	●		台湾情報の提供および各種金融サービスの提供
カシコン銀行（タイ）	●	●	タイ国内情報の提供および各種金融サービスの提供
バンコック銀行（タイ）	●		
バンクネガラインドネシア （インドネシア）	●		インドネシア国内情報の提供および各種金融サービスの提供
CIMB ニアガ銀行 （インドネシア）		●	
ヴェイティンバンク （ベトナム）	●		ベトナム国内情報の提供および各種金融サービスの提供
ベトコム銀行（ベトナム）	●	●	
ベトナム外国投資庁 （ベトナム）	●		ベトナム関連セミナーの開催協力 ベトナム進出に関する各種支援、投資関連情報の提供
BDO ユニバンク（フィリピン）	●		フィリピン国内情報の提供および各種金融サービスの提供
メトロポリタン銀行 （フィリピン）		●	
インドステイト銀行 （インド）	●	●	インド国内情報の提供および各種金融サービスの提供
バナメックス（メキシコ）	●	●	メキシコ国内情報の提供および各種金融サービスの提供
アグアスカリエンテス州政府ほか（メキシコ）	●	●	メキシコに関する現地市場調査 投資情報の提供
日本貿易振興機構（JETRO）	●	●	海外事業展開や各国制度等に関する各種情報提供
国際協力機構（JICA）	●	●	途上国での海外事業展開や各国制度等に関する各種情報提供
国際協力銀行（JBIC）	●		海外展開支援融資の提供
日本貿易保険（NEXI）	●	●	輸出取引を行う際の海外取引リスクに備える各種貿易保険の提供
中小企業基盤整備機構		●	海外事業展開や各国制度等に関する各種情報提供
東京海上日動火災保険	●	●	海外リスク情報等の提供
損保ジャパン日本興亜	●	●	リスクマネジメントコンサルティングサービスの提供
三井住友海上火災保険	●	●	各種損害保険の提供
セコム	●		海外での安全システム・防犯危機商品の提供
総合警備保障	●		海外セキュリティーサービスの提供

◎めぶき F G 海外駐在員事務所

常陽銀行シンガポール駐在員事務所	63 Market Street, #11-03 Bank of Singapore Centre Singapore 048942 <a href="tel:+6562256543">TEL:+65-6225-6543</a>
常陽銀行ハノイ駐在員事務所	5th Floor, Sun Red River, 23 Phan Chu Trinh Street, Hoan Kiem District, Hanoi, Vietnam <a href="tel:+842432181668">TEL:+84-24-3218-1668</a>
常陽銀行上海駐在員事務所	上海市延安西路 2201 号 上海国際貿易中心 1901 室 <a href="tel:+862162090258">TEL:+86-21-6209-0258</a>
常陽銀行ニューヨーク駐在員事務所	712 Fifth Avenue, 8th Floor, New York, NY 10019 <a href="tel:+13476868420">TEL:+1-347-686-8420</a>
足利銀行香港駐在員事務所	Suite 1601, 16th Floor, Tower 2, The Gateway, Harbour City, Kowloon, Hong Kong <a href="tel:+85222519475">TEL:+852-2251-9475</a>
足利銀行バンコク駐在員事務所	689, Bhiraj Tower at Emquartier, 27th Floor, Room No. 2714, Sukhumvit Road, Klongton-nue, Wattana, Bangkok, Thailand 10110 <a href="tel:+6622612852">TEL:+66-2-261-2852</a>



## めぶき FG イベント情報

### 【FBC 広東 2020 ものづくり商談会 in 南海】 <募集中>

日 程	2020年8月18日(火)～19日(水)
開催国	中国(広東省仏山市)
会 場	インターコンチネンタル仏山
概 要	本商談会は、中国での販路拡大や部材調達を希望する日系ものづくり企業等を対象とする商談会で、約200社の出展企業が2日間にわたり自社製品等をPRし、約2千名のバイヤー来場を予定しています。 ご出展を希望される方は以下の照会先までご連絡ください。 出展申込期間は6月30日(火)までとなります。
費 用	無料/1コマ(当行経由の場合) ただし、保証金1,500人民元/1コマ(展示会終了後に返金)
照会先	常陽銀行 上海駐在員事務所 TEL +86-21-6209-0258 常陽銀行 市場国際部 国際業務室 各担当者 TEL 029-300-2728～2730

### 【FBC 深セン 2020 ものづくり商談会 in SIMM 深セン国際機械展】 <募集終了>

日 程	2020年9月1日(火)～4日(金)
開催国	中国(広東省深セン市)
会 場	深セン国際会展中心(宝安新館)4号館
概 要	本商談会は、中国での販路拡大や部材調達を希望する日系ものづくり企業(部品・加工企業のみ)を対象とする商談会で、出展企業(50社限定)が4日間にわたり自社製品等をPRし、約10千名のバイヤー来場を予定しています。 ご出展を希望される方は以下の照会先までご連絡ください。 ※出展申込受付は終了いたしました。
費 用	5,000人民元/1コマ(当行経由の割引価格)
照会先	常陽銀行 上海駐在員事務所 TEL +86-21-6209-0258 常陽銀行 市場国際部 国際業務室 各担当者 TEL 029-300-2728～2730

### 【FBC 重慶 2020 ものづくり商談会 in 重慶国際自動車部品展覧会】 <募集中>

日 程	2020年9月23日(水)～25日(金)
開催国	中国(重慶市)
会 場	重慶国際博覧中心
概 要	本商談会は、中国での販路拡大や部材調達を希望する日系ものづくり企業(自動車部品企業のみ)を対象とする商談会で、出展企業(50社限定)が3日間にわたり自社製品等をPRし、約2万名のバイヤー来場を予定しています。 ご出展を希望される方は以下の照会先までご連絡ください。 出展申込期間は6月30日(火)までとなります。

費用	3,000 人民元／1 コマ（当行経由の割引価格）
照会先	常陽銀行 上海駐在員事務所 TEL +86-21-6209-0258 常陽銀行 市場国際部 国際業務室 各担当者 TEL 029-300-2728～2730

【FBC 上海 2020 ものづくり商談会】＜募集中＞

日程	2020 年 11 月 3 日（火）～6 日（金）
開催国	中国（上海市）
会場	上海新国際博覧中心
概要	<p>本商談会は、中国での販路拡大や部材調達を希望する日系ものづくり企業等を対象とする中国最大級の商談会で、約 300 社の出展企業が 4 日間にわたり自社製品等を PR し、約 2 万 5 千名のバイヤー来場を予定しています。</p> <p>出展対象は、自動化・ロボット、自動車関連、電子電機、環境・省エネ、機械設備など製造業全般となっています。</p> <p>ご出展を希望される方は以下の照会先までご連絡ください。</p> <p>出展申込期間は 6 月 30 日（火）までとなります。</p>
費用	8,500 人民元／1 コマ（当行経由の割引価格）
照会先	常陽銀行 上海駐在員事務所 TEL +86-21-6209-0258 常陽銀行 市場国際部 国際業務室 各担当者 TEL 029-300-2728～2730